

AR Arreu **P4**



Els municipis posen fil a l'agulla als projectes per millorar l'oferta d'habitatge

AR Arreu **P7**



Nous projectes transfronterers per al Parc Natural de les Capçaleres

AR Arreu **P11**



La Policia Local de Ripoll encara el 2026 amb la vista posada a millorar la gestió de la convivència

ME Mercat **P20d25**



La màgia d'Orient

Ses Majestats regalen il·lusió a tot el Ripollès

ME Mercat **P19**



Els Pastorets de Ripoll precedeixen les cavalcades multitudinàries

Participació elevadíssima a les Sant Silvestres del Ripollès

ES Esports **P32**

Capital de panettones



L'obrador Ricolta de Beget

BEGET (CAMPRODON) | PAULA SAWAGO

Si hi ha unes postres invasores a les taules de Nadal, aquest és el panettone. Des de fa uns anys, aquest producte, original d'Itàlia, s'ha fet un forat a moltes llars i ha aconseguit captivar milers de mirades -i paladars-. Tant agrada el panettone que enguany ha tingut capacitat d'agafar un vol directe fins a Beget. Aquest poble de la Vall de Camprodon, amb només 17 habitants, ha quedat gravat a un miler d'etiquetes, i tot és gràcies a l'obrador Ricolta. Aquest Nadal és el segon que elaboren panettones i amb ells han viscut una autèntica «febre».

Anabel Botello, presidenta de la cooperativa de l'obrador, as-

segura que l'any passat en van vendre mig miler i enguany van superar la xifra a mitja campanya de Nadal: «**Ha sigut aclaparador, des del principi que ja els teníem gairebé tots encarregats i hem hagut de fer moltes més tirades que fa un any.**»

El panettone és un producte molt laboriós i que requereix tres dies de feina. L'obrador de Beget té un secret: la clau de l'èxit és la seva massa mare, elaborada per ells i sense llevat: «**Té un gran percentatge de mantega, ou i sucre molt gran i és complicat i s'ha d'entrenar molt la massa mare perquè surti bo.**», diu Botello. Un dels moments més complicats és quan es gira cap per avall, segons Rosa Llorca,

sòcia treballadora de la cooperativa, «**és molt fàcil cometre un error, que pot tirar a perdre tota l'amassada.**», això sí, quan surt bé «**t'alegra el dia.**», afirma Llorca.

La ruta per arribar al forn no és gens senzilla: cal traçar una carretera de corbes, però sembla que això en cap cas és un obstacle. De fet, aquest any han vist com les comandes arribaven fins al País Valencià i Saragossa. I, a més de la venda directa, també en reparteixen per l'Empordà i Girona.

De panettones se'n fan de tots els gustos, tot i que en el cas de l'obrador ripollès se'n fan de tres xocolates i de fruita confitada: «**Es diferent del dia a dia de fer pa i les pastes, és un repte.**», conclou Botello.



GALLS

EL RIPOLLÈS

LAURA SEGUR

Ajuntament de Ripoll. Lliurament de la 10a edició dels premis als alumnes amb millors expedients acadèmics del curs 2024-25 de Ripoll.

Aquesta tarda el casal de joves "El Galliner" ha acollit l'acte de lliurament dels Premis als alumnes de Batxillerat de Ripoll amb millors expedients acadèmics del curs 2024-2025 que atorga l'Ajuntament de Ripoll.



Desubicats

La sala de plens és a l'Ajuntament i el casal de joves -i de joves de la tercera edat- a 'El Galliner' a la plaça 1 d'octubre. Fins aquí tot està en ordre, sempre que no s'hagi produït un canvi d'ubicacions, i no se'ns hagi informat. Veient la publicació del consistori felicitant els joves amb els millors expedients acadèmics sembla que hi ha una confusió d'aquests dos espais. Nosaltres vam anar a la sala de plens, i vosaltres?

Espècie invasora?

La nevada ens ha sorprès molt a tots, fins al punt que no sabem si vivim al Ripollès o als Alps Suïssos. Veure tanta neu a les nostres estacions ens deixa amb la boca oberta. Però, si us plau, no cal que pugem en massa per anar a esquiar perquè ens col·lapsi la comarca. La magnitud és que dimecres entorn de les 8.45 h del matí, Vallter tancava accessos perquè no hi cabia ni una agulla més. Per no parlar de les cues a la carretera.

EL RIPOLLÈS



Responsables

La campanya de Nadal de la Policia Local de Ripoll només ha posat 3 sancions per irresponsabilitats davant del volant. Ens sorpren positivament la xifra.

LA GROSSA



Passa de llarg

La Grossa sembla que no ha deixat rastre a la comarca del Ripollès. Entrem al 2026 amb la butxaca una mica buida, per consolar-nos demanarem salut.

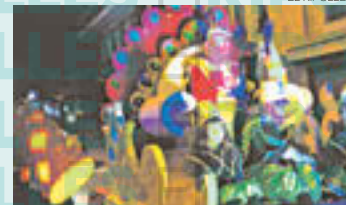
MARTI PALAU



IG7 (i els 30...)

El campus d'IG7 no seria possible sense els nens i les nenes. Enguany més d'una trentena d'infants han format part de la proposta Nadalena. Enhorabona!

EL RIPOLLÈS



El millor dia

Si hi ha un dia màgic al calendari, aquest és el 5 de gener. La nit de Reis, és la més esperada per tots els nens. Ens ha encantat poder veure tants somriures!

Aquesta setmana no us oblideu de felicitar a:
SANTS DEL 8 AL 14 DE GENER

- DIJOUS 8 Apol·linar, Severí, Gúdula, Pere Tomàs
- DIVENDRES 9 Eulogi de Còrdova, Julià, Basilissa, Andreu Corsini, Marciana
- DISSABTE 10 Agató, Pere Ursèol, Miquel de Cuixà, Gregori
- DIUMENGE 11 Higini, Salvi, Hortènsia, Gonçal d'Amarante, Bernat Scammacca
- DILLUNS 12 Arcadi, Nazari, Tatiana, Martí de Lleó, Victorià, Antoni-Maria Pucci, Cesarina, Pere Francesc Jamet, Bernat de Corleone
- DIMARTS 13 Hilari, Gumersind, Verònica de Benasco
- DIMECRES 14 Joan de Ribera, Fèlix de Nola, Malaquies, Macrina, Pere Donders

La indústria, el gran motor econòmic del Ripollès

La comarca és la segona de la demarcació amb més empreses històriques

7 de cada 10 empreses estan ubicades entre Ripoll, Campdevàrol i Sant Joan

EL RIPOLLÈS | JUDITH ESPERT

El Ripollès és la comarca amb menys empreses de la demarcació de Girona. En total, compta amb 433 societats mercantils, repartides en 18 dels 19 municipis. Tot i aquest volum reduït, la comarca destaca per la presència d'empreses de gran dimensió: el 10,2% de les societats són grans empreses, el percentatge més elevat de totes les comarques gironines. En conseqüència, el pes de les societats limitades se situa en el 89,8%, el més baix de la demarcació.

El teixit empresarial del Ripollès també es caracteritza per l'antiguitat d'una part significativa de les seves empreses. Un 7,4% van ser fundades abans de l'any 1984, el segon percentatge més alt de les comarques gironines. Aquest factor conviu amb la presència d'empreses joves: el 20,1% de les societats es van crear a partir del 2015.

Pel que fa a la distribució territorial, la major part de la facturació empresarial es concentra a les principals poblacions. El 73,3% de les empreses estan ubicades a Ripoll, Sant Joan de les Abadesses i Campdevàrol. A Ripoll hi ha 187 empreses que facturen conjuntament 310 milions d'euros; a Sant Joan, 55 empreses amb una facturació de 125 milions; i a Campdevàrol, 44 empreses que generen 124 milions d'euros. És en aquest darrer municipi on s'ubica l'empresa amb més volum de negoci de la comarca, Comforsa, amb gairebé quatre segles d'història. La segueixen Soler i Palau, amb seu a Ripoll, especialitzada en motors i equips de moviment d'aire i calefacció, i CBG, líder en la comercialització de productes italians. A Sant Joan de les Abadesses destaca Fibran, dedicada a la producció de tripes de col·lagen.

La radiografia empresarial del Ripollès evidencia una forta dependència del sector industrial i una presència més limitada del sector serveis en



Comforsa és l'empresa que més factura al Ripollès

termes de facturació. El 60,3% del volum de negoci comarcal correspon a la indústria, el segon percentatge més alt de la demarcació, mentre que els serveis representen el 31,5%, el valor més baix entre les comarques gi-

ronines. Aquesta estructura també es reflecteix en l'ocupació: el 57% dels llocs de treball són industrials i el 31% corresponen al sector serveis, mentre que la construcció concentra el 9,6% de l'ocupació i el sector primari, el 2,1%.

De cara al 2024, les previsions apunten a un increment de la facturació del 6,2% al Ripollès, una evolució lleugerament inferior -0,3 punts percentuals- a la prevista per al conjunt de la demarcació de Girona.

LES EMPRESES AMB MÉS FACTURACIÓ

Comercial de la Forja SAU

Campdevàrol
73,4 M€

Soler & Palau

Ripoll
54,9 M€

Comercial CBG

Ripoll
46,9 M€

Fibran, SA

Sant Joan de les Abadesses
33,7 M€

Max Plastic SA

Ribes de Freser
24,4 M€

La indústria alimentària domina a les comarques gironines

SANT JOAN DE LES ABADESSES | REDACCIÓ

Les comarques gironines consoliden la tendència de creixement dels anys anteriors. Així ho certifica l'anuari econòmic de la Diputació de Girona. La indústria alimentària es reafirma com el sector amb més facturació de la demarcació, amb un 20%. Si hi afegim serveis relacionats amb aquest àmbit com el comerç a l'engròs d'alimentació i begudes (9,4%), junts gairebé acumulen un terç del volum de negoci a tot el territori durant el 2023. En total, 10.866 milions d'euros.

L'hostaleria, el sector amb més empreses (11,1% del total) i el segon amb més ocu-

pació (11,3%), únicament genera el 5% del volum de negoci en el total de la demarcació (1.828 milions d'euros).

En xifres globals, les 14.406 empreses gironines van facturar 36.343 milions d'euros, un 4,4% més que l'any anterior (34.298 milions d'euros). Tres anys abans i en plena covid-19 (2020), només havien arribat als 24.807 milions d'euros, un fet que posa de manifest l'embranchada que ha tornat a adquirir l'economia gironina. Aquests registres venen reforçats també per l'increment de l'ocupació, que ha passat dels 165.062 llocs de treball del 2022 als 172.394 (+4,4%).

«Les estimacions ens diuen que aquest creixe-

ment no s'aturarà aquí. Preveiem que els comptes del 2024 se situïn gairebé en 39.000 milions d'euros de facturació. I nosaltres, com a Diputació de Girona, hem de continuar acompanyant aquest teixit empresarial gironí perquè disposi d'eines per mostrar la mateixa competitivitat que fins ara», ha destacat el vicepresident primer i diputat de Promoció i Desenvolupament Econòmic Local, Pau Presas.

Si s'analitza la dimensió empresarial, el 74,1% de les societats analitzades facturen menys d'un milió d'euros. En canvi, les dinou empreses amb més volum de negoci assolei-

xen, cadascuna, una facturació de més de 200 milions d'euros anuals. Entre elles, generen el 22,8% del total de facturació de la demarcació de Girona.

D'altra banda, el 66% de les empreses instal·lades a les comarques gironines s'han creat fa menys de vint-i-cinc anys, i únicament 166 són més antigues de 1970. «Això confirma la renovació del teixit empresarial», apunta Pau Presas.

Les dades provenen dels comptes de l'any 2023, disponibles des d'aquest passat estiu, perquè les empreses no les presenten al Registre Mercantil fins un any i mig després d'acabar l'any natural.

Sant Joan accelera la rehabilitació de l'antiga caserna

S'ha posat a licitació una fase corresponent a la rehabilitació energètica de l'edifici

L'Ajuntament espera tenir l'edifici disponible per habitatge al llarg de l'any que ve

SANT JOAN DE LES ABADESSES | G.C.

L'Ajuntament de Sant Joan de les Abadesses ha posat a licitació una de les fases d'obres de rehabilitació de l'antiga caserna de la Guàrdia Civil del municipi, amb l'objectiu de convertir-la en un bloc d'habitatges públics.

El consistori va adquirir aquest edifici per un valor de 210.000 euros i ja s'ha redactat el projecte executiu de rehabilitació, que es portarà a terme en diverses fases. El procés de licitació s'hauria d'enllestir acabat aquest mes de gener i al febrer, les obres ja podrien començar. **«Parlem que els treballs d'aquesta fase tenen un import d'uns 250.000 euros d'un total de 700.000 que val la rehabilitació total»**, explica Ramon Roqué, alcalde de Sant Joan. Puntualitza que, per ara, **«ens centrarem en temes d'eficiència, que venen subvencionats per programes europeus»**.

Són intervencions concretes i



Imatges de l'antiga caserna de la Guàrdia Civil

puntuals vinculades a aquestes subvencions europees, que arriben a través de la Generalitat de Catalunya. S'hi instal·larà una caldera de biomassa i també es treballarà en l'em-

bolcall i la façana de l'edifici amb vista a **«millorar l'eficiència energètica»**.

La intenció del consistori santjoaní és la de poder anar encadenant les diverses fases



La intervenció suposa la instal·lació d'una nova caldera i remodelació a la façana

d'obres que hi ha per fer. Roqué explica que **«intentarem encadenar altres fases, que les obres no s'aturin i que el 2027 tinguem la caserna completament rehabilita-**

da». Amb l'edifici renovat, ja es podrien treure a concurs els nou pisos que es preveu que pugui acollir aquest edifici, per atendre les necessitats d'habitatge al poble.

Campdevàrol treballa en un pla municipal d'habitatge

CAMPDEVÀNOL | G.C.

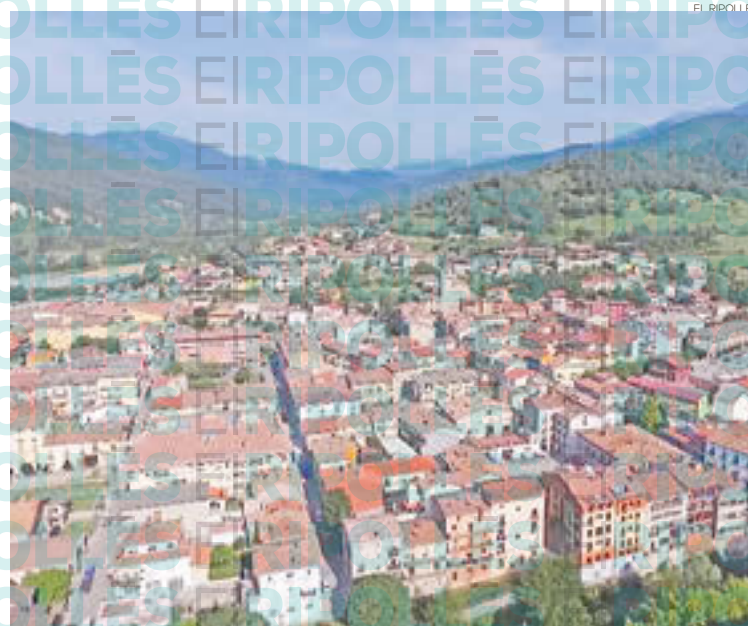
Campdevàrol està treballant en un pla municipal d'habitatge amb l'objectiu de millorar l'oferta al municipi i aconseguir que qui vulgui anar-hi a viure, ho pugui fer amb preus assequibles. En aquest sentit, s'està elaborant una planificació per optimitzar i mobilitzar el parc d'habitatge buit amb l'ajut d'una empresa i de subvencions de la Diputació de Girona.

En aquesta direcció, l'Ajuntament de Campdevàrol vol intentar aprofitar l'estudi d'habitatge buit que es va fer al municipi, així com a altres pobles de la comarca. Amb les dades que es van obtenir, es vol fer

un pla municipal d'habitatge amb diversos objectius.

«D'aquest estudi, si no en fas res, et serveix de poc. Intentarem fer una planificació que ens ajudi a dinamitzar i planificar l'oferta d'habitatge del municipi», comenta el seu alcalde, Oriol Lázaro. Puntualitza que **«no només ens serveixen idees creatives perquè algú vulgui posar pisos a lloguer o algú vulgui venir a viure. També, i sobretot, es necessita una planificació»**.

El document marcarà cap on anar amb relació a l'habitatge i es definiran quines polítiques públiques implementar per mobilitzar el parc de pisos o es buscaran maneres per revertir



Vista general de Campdevàrol

les dificultats per trobar lloc on viure. Tot això, amb garanties per als propietaris i també els preus òptims per a qui vulgui anar a viure a Campdevàrol. El treball es fa gràcies a una subvenció de la Diputació de Girona, que proporciona una empresa amb un acord, que presta el servei.

«Vam tenir una primera reunió per posar dades en comú, no només de l'estudi sinó del que tenim detectat de problemàtica al municipi», diu Lázaro.

A partir dels punts en comú posats sobre la taula en aquestes primeres trobades, es definiran les accions a emprendre per elaborar el document.

Es busca empresa per rehabilitar la sala Eudald Graells

El projecte està valorat en gairebé 700.000 euros i vol suposar posar al dia l'equipament

Aquesta primera fase servirà per reformular l'interior amb tres grans espais diàfans

EL RIPOLLÈS

Fins al 15 de gener està obert el període de presentació d'ofertes per a les empreses interessades en la rehabilitació de la sala Eudald Graells de Ripoll. Un projecte valorat en gairebé 700.000 euros que l'Ajuntament de Ripoll ha subscrit amb els diners que rebrà a través del Pla Únic d'Obres i Serveis, i que haurà d'avançar amb la contractació d'un crèdit amb l'Institut Català de Finances. El consistori ha decidit ampliar el període de presentació d'ofertes, **«ateses les dates en què ens trobem»**. En un principi, el termini s'exhauria el 30 de desembre, però l'alcalde, Sílvia Orriols, ja va anunciar en sessió plenària que **«si veiem que no es presenta cap empresa, farem una pròrroga per mirar que no es perdi la licitació»**.

Els treballs suposaran la primera fase del projecte i volen actualitzar totes les instal·lacions



La sala Eudald Graells, en una imatge d'arxiu

de l'equipament. Tal com es descriu en el projecte, firmat pels serveis tècnics de la corporació, es tracta d'un edifici construït l'any 1906, el qual a finals dels anys 90 es va

fer una actuació de millora per a adequar-lo com a centre social i cultural.

Actualment, l'edifici presenta un estat de conservació acceptable tot i un envelliment

generalitzat. Això sí, a través de l'elaboració d'un informe tècnic, es va determinar la necessitat d'adequar-lo a la normativa de seguretat pel que fa a incendis i també la necessitat d'adequar la instal·lació elèctrica al reglament de baixa tensió. A més, també cal renovar totalment la xarxa de subministrament d'aigua i desaignes.

Aquesta primera fase contempla la rehabilitació dels actuals espais de la sala Eudald Graells per reformular el seu ús com a equipament públic municipal amb una previsió de tres grans espais diàfans a l'interior, que facilitin una adaptació als requeriments canviants de múltiples activitats i usos en tots ells. L'actuació preveu la creació de nous espais comuns de lavabos i instal·lacions dimensionats segons la normativa i l'aforament previst, alhora que garanteix l'accessibilitat universal amb l'eliminació de barreres arquitectòniques, la incorporació d'una escala de co-

municació vertical i una rampa d'accés a la façana del costat del riu.

En tractar-se d'un bé cultural d'interès local, la proposta preserva la volumetria, l'aspecte exterior i els elements constructius històrics més rellevants. Pel que fa a les instal·lacions, es manté el sistema de calefacció actual amb previsió de substituir la caldera de gasoil per una futura connexió a la xarxa municipal de biomassa, mentre que els serveis d'aigua, electricitat i sanejament es renovaran íntegrament amb noves escomeses i xarxes interiors.

En una fase posterior del projecte, està prevista l'adequació de part dels espais com a aules o dependències individualitzades destinades a associacions i entitats municipals, ubicades al volum nord de la planta baixa, amb l'objectiu de dotar l'equipament de nous usos socials i comunitaris adaptats a les necessitats del municipi.

Comença el procés per crear un tercer carril a l'entrada de Ripoll

EL RIPOLLÈS

Ja s'ha adjudicat la redacció del projecte per la millora dels accessos a la C-17, a l'entrada de Ripoll. L'empresa Euro Geotécnica, SA serà qui assumeixi aquests treballs valorats en gairebé 300.000 euros i que han d'estar enllestits en dotze mesos. La voluntat del projecte és augmentar la capacitat i ordenar els accessos d'aquesta carretera entre l'inici de la calçada desdoblada en sentit Vic i la rotonda d'inici de la variant de Ripoll.

Segons el projecte, es planteja eixamplar la plataforma a tot el tram, amb la mínima sobre amplada indispensable per a configurar tres carrils. Quan

tot el procés finalitzi, suposaria que hi hauria dos carrils en sentit Vic i un en sentit Ripoll. Una configuració que habitualment es disposa a través d'un sistema de conatges els caps de setmana. Per a fer-ho caldrà suprimir tot els girs a esquerres del tram i executar una o bé dues noves rotondes, respectivament a la intersecció amb la C-26 i al punt quilomètric 91. Un projecte que suposarà una inversió prevista d'uns set milions d'euros.

El departament de Territori va anunciar el maig de l'any passat aquesta actuació que vol eliminar el coll d'ampolla que representa els diumenges a la tarda la rotonda de l'institut Abat Oliba de Ripoll. Tal com



El projecte vol acabar amb les solucions provisionals

es va detallar, suposarà eixamplar la calçada en un tram d'un quilòmetre i mig. La consellera, Sílvia Paneque va assegurar que l'actuació **«s'emmarca en les polítiques del govern per afavorir la mobilitat, la seguretat i la fluïdesa del trànsit en la xarxa de carreteres de la Generalitat i en el nostre compromís amb Ripoll i la comarca»**. També va remarcar que l'actuació busca millorar la infraestructura i reduir les congestions de trànsit que provoquen que en aquest punt s'hi hagin de desplegar dispositius de trànsit provisionals. Aleshores, el president del Consell Comarcal, Amadeu Rosell, va qualificar l'anunci de **«gran millora»**.

Les reserves d'aigua, per sobre el 85%

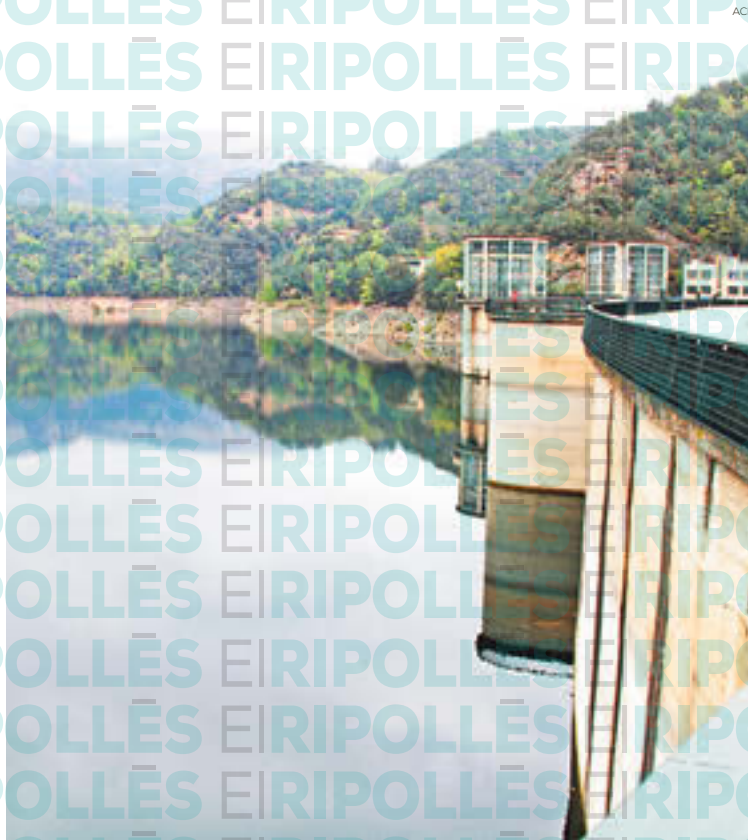
Les nevades i, sobretot, pluges dels darrers dies han fet augmentar notablement el nivell dels embassaments

EL RIPOLLÈS | REDACCIÓ

La llevantada de la setmana passada que va afectar arreu del territori català ha generat conseqüències, en general, positives. Malgrat que al moment de les pluges es va haver de tenir control sobre el nivell dels embassaments i els cabals dels cursos fluvials catalans, la situació s'ha anat normalitzant. Lluny sembla la situació de fa un any, on es patia diàriament per la poca quantitat d'aigua als embassaments, que imposava restriccions arreu del país.

A dia 6 de gener, i amb les dades diàries que ofereix l'Agència Catalana de l'Aigua, les reserves als pantans de les conques internes, superen el 85%, unes dades que són molt bones i que no haurien de fer patir de cara a l'estiu, encara pendents de la segona estació més plujosa de l'any, la primavera. De fet, en poc més d'una setmana, les reserves de les conques internes han augmentat en més de 10 punts percentuals.

Els embassaments de Sau i de Susqueda, que recullen les aigües del Ripollès i de la conca del Ter, estan molt plens. El pantà de Sau supera els 130 hectòmetres cúbics, sent 50 més de la mitjana d'aigua embassada al llarg de l'última de-



S'ha efectuat un desembassament controlat a Susqueda

cada. Una mica més avall, a Susqueda, l'embassament, que té una capacitat de 223 hectòmetres cúbics, es troba actualment a més del 95% de la seva capacitat. En el cas d'aquest últim, durant la llevantada es va haver de desembassar aigua per garantir un cabal segur al riu Ter, un desembassament controlat que s'ha do-

nat per finalitzat tan bon punt s'ha donat per estabilitzat el cabal del pantà.

Diverses veus s'han aixecat, en àmbit públic, per reclamar que la gestió de les reserves d'aigua sigui millor que fa uns anys, abans de la sequera, quan es van desembassar grans quantitats d'aigua, per a la producció d'electricitat.

Retiraran la resclosa d'Acabados Pirineos al riu Rigard a Ribes de Freser



La presa, a l'entrada de Ribes de Freser

RIBES DE FRESER | REDACCIÓ

L'Agència Catalana de l'Aigua (ACA) impulsa la restauració ambiental del riu Rigard al seu pas per Ribes de Freser. Es tracta de la restitució del medi fluvial a l'entorn de la resclosa de l'antiga central hidroelèctrica d'Acabados Pirineos, una infraestructura en desús que actualment actua com una barrera artificial en el curs del riu.

El projecte, amb un pressupost de prop de 60.000 euros, preveu l'eliminació total o parcial d'aquesta resclosa, d'uns 11 metres de llargada que interromp la continuïtat fluvial. La retirada de la barrera permetrà restablir el pas de sediments i la connectivitat per a les espècies piscícoles autòctones, com la truita comuna i el barb de muntanya, presents en aquest tram del Rigard.

Abans d'executar les obres, el plec tècnic estableix una fase exhaustiva d'estudis previs, que inclou l'anàlisi de la situació actual del riu, la recopilació de dades hidrològiques i ambientals, aixecaments topogràfics i batimètrics, així com estudis geològics i geotècnics. Un aspecte clau serà la caracterització dels sediments acumulats a la resclosa, tant pel que fa al volum com a la granulometria i a la possible presència de contaminació.

El projecte constructiu concretarà les actuacions necessàries, incloent-hi els estudis hidràulics i d'erosió per garantir que la retirada de la resclosa no generi afectacions aigües amunt o avall. Es preveuen mesures de restauració ambiental i revegetació de les zones afectades, seguint el principi de mínima intervenció i afavorint l'evolució natural del riu i del bosc de ribera.

COMFORSA
FORJA
VINGLES AMB
EL RIPOLLÈS

Comforsa

Des de 1652

www.comforsa.com

Camí de la Creu, 1 - 17530 Campdevànol - T. (+34) 972.712.171

Projectes transfronterers per al 2026 al Parc Natural

El nou TransMuntanya busca promoure la mobilitat no motoritzada i el senderisme responsable

També es continuaran desenvolupant els projectes FloraLab+ i el RedBio

EL RIPOLLÈS | GUIDO CENGIAROTTI

El Parc Natural de les Capçaleres del Ter i del Freser rebrà finançament per al projecte Transmuntanya, que es començarà a desenvolupar a l'espai al llarg del 2026. La idea és apostar per un turisme sostenible i per la gestió compartida dels espais naturals dels Pirineus Orientals.

Aquest nou projecte es desplegarà amb un objectiu clar: promoure la mobilitat no motoritzada i el senderisme responsable en el seu entorn. Es desenvoluparà al territori del parc com a part d'un conjunt d'accions que tindran lloc en espais protegits dels Pirineus amb finançament aportat per la Unió Europea. «El projecte vol regular l'accés al medi natural de manera sostenible i de forma comuna entre els espais diversos que hi participem», comenta el director del Parc Natural de les Capçaleres del Ter i del Freser, Santi Farriol. No es tracta de l'únic projecte transfronterer que hi haurà al parc ripollès durant aquest 2026, però sí del més nou. Du-



Espai natural dins del Parc Natural de les Capçaleres del Ter i del Freser

rant l'any tindran continuïtat dos projectes més: un és el RedBio, per millorar les mulles, els sistemes agropastorals i la biodiversitat forestal. L'altre, el FloraLab+, que intenta protegir flora vascular i d'espècies amenaçades a l'espai. Tot, en un treball conjunt entre els espais protegits d'una

banda i l'altra de la frontera. «Tenim diferents maneres de treballar, però les espècies que hem de protegir són les mateixes», explica Farriol. Puntualitza que, per això, «els francesos potser són més teòrics i nosaltres som més executius. Per això nosaltres hem de frenar una mica i ells,

acceleren. Trobo que és una molt bona manera de treballar entre tots».

Des del parc també es treballa per fer pedagogia i divulgació d'aquests projectes, així com de la feina científica que es fa per conscienciar la ciutadania sobre la fragilitat dels espais protegits.

EL RIPOLLÈS

L'APUNT

Més finançament per als espais naturals del Pirineu

El parc natural ripollès no és l'únic que rebrà finançament. Diversos espais rebran fons europeus, en segona convocatòria del programa europeu Interreg POCTEFA que ajuda a finançar projectes de cooperació transfronterera entre Espanya, França i Andorra.

A banda del Trans-Muntanya, també es faran accions a altres indrets, en els projectes Pyre Neit, Pyrfer+ i PP3N (Parc Pirinenc de les Tres Nacions). Entre els temes que es potenciaran hi ha la creació i protecció d'espais per espècies protegides, divulgació de promoció del cel nocturn o un treball conjunt per tenir un reconeixement internacional al Parc Pirinenc de les Tres Nacions.

La Generalitat posa solució temporal a la falta de personal del parc

RIBES DE FRESER | G.C.

Amb l'entrada del 2026, el Parc Natural de les Capçaleres del Ter i del Freser recuperarà tres persones fins a mitjans d'aquest any, per solucionar, temporalment, els problemes de personal a l'espai. A partir d'aleshores, es preveu l'obertura de quatre places definitives. La raó és que la Generalitat ha activat un pla de reforç temporal, que, però, permetrà resoldre els problemes d'efectius generats per manca de places de personal fix.

«Amb el pla de reforç recuperarem tres de les quatre persones que teníem fins fa dos

mesos», explica Santi Farriol, director del parc natural ripollès. I anuncia que «a partir de maig o juny, esperem que surtin places estructurals fixes per al parc que esperem que puguin ser ocupades per aquestes mateixes persones, que ja tenen experiència i coneixement amb nosaltres».

Fa més de dos mesos, els espais naturals del país van perdre bona part dels seus treballadors, que estaven en una situació de temporalitat i espais protegits com el Ripollès han estat aquest temps sota mínims. El director, Santi Farriol, es va quedar sense tot el seu personal i ha hagut de gestio-



La seu del Parc Natural de les Capçaleres del Ter i del Freser i del CEINR

EL RIPOLLÈS

nar les tasques de forma més limitada i amb suport extern. «Tenim externalitzats molts serveis com brigades de manteniment, servei d'informació educació ambiental... que es coordinava des del personal tècnic», comenta Farriol, però afegeix com no ha hagut de prioritzar: «Hem anat fent, marcat un full de ruta, però no he pogut estar a sobre de tothom diàriament i setmanalment, com passava amb els tècnics».

Tota aquesta situació s'ha de resoldre amb l'entrada temporal d'aquest personal, a l'espera de la creació de quatre noves places a mitjans d'aquest any.

Vet aquí un conte màgic i sorprenent que diu si fa o no fa:

No sabem si un alt percentatge de democràcia va aconseguir arribar a les llengües abans que un bon feix d'elles no traspassin, però la física quàntica devia protegir-ne la desaparició de moltes d'elles, amb el fet sabut sobre la partícula i l'ona. Quan la mirava canviava d'estat, abans no. Així és que podríem imaginar qualsevol idioma dins de l'espai virtual, codificat amb uns signes abstractes com si fos una ona. Ningú el podia copsar, i només en baixar a l'aparell que tinguessis es transformava tot d'una en una partícula. En una cadena de partícules entenedores per tu, en una cosa física. En la teva llengua. Anant de pressa i corrents, d'ara endavant ja no trobarem cap idioma gros ni important que calgui fer servir. S'ha acabat la moma. Ni historials eminents en xinès, anglès, castellà, rus o hindi. Ni llengües distingides per un bé de Déu. Cap parlar al núvol, només una simple ona codificada i no pas unes partícules concretes. No hi haurà, doncs, un idioma preponderant, i ja no tindrem una



Santi Llagostera

Quàntica i llengua

En l'estat mundial sense idiomes preponderants les fixacions mentals que ara ens semblen inquietants i enfarfegades, i que venen de resultes d'una educació vella i pansida, començaran a prescriure

llengua principal per fer servir primer. El núvol vindrà amb un sistema il·legible, abstracte, neutre, evanescent. Que bé, quina sort, haurem començat a resoldre una xacra que tractava sobre la prevalença de les llengües grosses sobre les petites. Haurem acabat amb el poder imperial del llenguatge.

I de resultes de tot plegat, quan trepitgem físicament un país les aplicacions el regiran amb directrius precises. Canvi d'espai lingüístic, canvi automàtic a la llengua pública d'aquell país. L'aplicació mundial baixarà la llengua territorial com un llamp, i els aparells de localització que durem al damunt ens indicaran que la traducció a la nostra llengua provindrà de la llengua del país on som llavors. I com que, enemics, anirem proveïts de tots els aparells, aplicacions, protocols i eines de traducció simultània que facin falta, la qüestió serà com posar oli en un llum. Així és que, en l'estat mundial sense idiomes preponderants les fixacions mentals que ara ens semblen inquietants i enfarfegades, i que venen de resultes d'una educació vella i pansida, començaran a prescriure. I les visions

sobrecarregades d'imaginaris sense fonament històric, també. Per arrodonir-ho, començarem a anar més alleugerits, respectant i apreciament el territori on som. I com que totes les llengües tendiran a tenir un prestigi equivalent gràcies a la facilitat de la seva comprensió, la flexibilitat ben entesa es tornarà norma. Enceta-rem, ara sí, un salt quàntic en els

idiomes del món. I la llengua parlada per fi manarà a casa seva amb tot el sentit comú, que bona falta li fa.

I penseu que el següent pas a enfrontar-nos serà, ben probable, l'aboliment dels diners i l'armament. Això, però, molt millor que ho deixem per una rondalla d'un altre dia quan tinguem el cap molt més esclarit.

EDITORIAL

Que no s'acabi l'esperit

Amb el pas del dia de Reis, el calendari festiu arriba al seu punt final i, amb ell, es tanca un període especial marcat per la il·lusió, els retrobaments familiars i socials i una atmosfera de bonhomia que s'ha deixat sentir arreu del Ripollès. Han estat dies de carrers més vius, de taules compartides, de converses sense presses i de paraules amables, que han convertit la rutina quotidiana en una excepció agradable.

Les festes tenen aquesta capacitat de transformar el temps. Ens permeten aturar-nos, mirar-nos als ulls i recordar la importància dels vincles, tant els més íntims com els que construeixen. A la nostra comarca, aquesta actitud s'ha fet visible en les celebracions, en les activitats culturals i en els petits gestos quotidians que, sumats, defineixen en una manera de fer pròpia i propera.

Cada any es repeteix el mateix risc: que aquest esperit quedi associat només a unes dates concretes i s'esvaeixi tan bon punt tornem a la normalitat. Que la cordialitat, la paciència i el respecte tornin a ser excepcions en un dia a dia sovint marcat per les presses, la tensió i la desconfiança. I és precisament aquí on cal fer una reflexió col·lectiva.

Les festes no creen una realitat artificial, simplement fan emergir una actitud que ja existeix. Ens demostren que és possible conviure amb més empatia, escoltar-nos millor i prioritzar les persones per sobre de les urgències. Mantenir aquest esperit al llarg de l'any no és ingenuïtat, sinó una aposta conscient per una societat més cohesionada.

Ara que encetem un nou any, el repte és clar: traslladar aquesta manera de relacionar-nos a l'escola, a la feina, als espais públics i al debat col·lectiu. Fer que les bones paraules i el respecte no siguin patrimoni exclusiu de les festes, sinó una pràctica habitual.

Tanquem les festes, sí. Però no tanquem la porta a l'esperit que les ha fet possibles. Si sabem preservar-lo, el Ripollès no només celebrarà bé, sinó que viurà millor durant tot l'any.

Així ho deia Nawal El Saadawi, una escriptora, metgessa i activista feminista egípcia que va néixer l'any 1931 en una família benestant i morí al Caire el 21 de març de 2021.

Quan era molt nena va patir la mutilació dels òrgans genitals femenins o sigui "l'ablació del clitoris". Us faré una petita pinzellada de la seva vida perquè va ser molt intensa: escrigué un munt de llibres, alguns d'ells, traduïts al català i a altres idiomes; va lluitar contra la violència domèstica; aconseguí tenir un càrrec al Ministeri de la Salut del que la van acomiadar per les seves activitats polítiques; també va ser empresonada el setembre de 1981 pel govern egipci per ser considerada perillosa i polèmica. Obtingué premis molt importants, entre ells, l'any 2003 va ser guardonada per la Generalitat de Catalunya amb el Premi Internacional Catalunya. Va ser una dona molt valenta i lluitadora i que pot servir d'exemple per aquelles dones que s'estimen poc i que es deixen arrossegar pel menyspreu masculista tan present a la nostra so-



Fina Guix

Soc feminista i no puc acceptar els vels

Des que tinc ús de raó lluito perquè essent dona vull que ens valorin com a persones i ens tractin amb igualtat de condicions, i no amb discriminació, submissió, repressió, etc

cietat actual denominada "DEMOCRÀTICA".

Si esteu tristes i poc animades us suggereixo que la llegiu per descobrir el seu coratge i abraçar la vostra llibertat.

Des que tinc ús de raó lluito perquè essent dona vull que ens valorin com a persones i ens tractin amb igualtat de condicions, i no amb discriminació, submissió, repressió, etc.

Moltes recordareu que de jovenetes ens obligaven a posar-nos mantellina per entrar a missa. Quan hi havia un enterament, a les dones ens feien seure en una banda i els homes a l'altra. Quina manca de respecte separar per sexes havent-hi un difunt. Als col·legis de monges hi anàvem les nenes. I als col·legis de capellans hi anaven els nens.

Acabem l'any 2025 i fent un repàs molt ràpid em ve al cap la violència, la delinqüència, la perversió d'alguns polítics, les guerres, l'augment de la pobresa...

Per tant, demano pel Nou Any que el món doni un canvi en positiu, i que tinguem molta Salut, Treball i temps lliure per viure cada dia.

EIRIPOLLÈS

DIRECTORA: Judith Espert
REDACCIÓ: Judith Espert, Guido Cengiarotti, Paula Sayago, Karolina Rios, Laura Segur, Marc Roura i Martí Palau
FOTOGRAFIA: Eudald Teixidor
MAQUETACIÓ: Eudald Tutllo
PUBLICITAT: Manoli Santoro, Montse Solà, Montse Freixa i Abde Akrich
COORDINACIÓ PUBLICITAT: Joan Cruz
GERÈNCIA: Zaida Picas
ADMINISTRACIÓ: Júlia López i Eva Carrasco
DISTRIBUCIÓ: Joan Cruz
IMPRESSIÓ: Impressions Intercomarcals
DIPOÏT LEGAL: DL GI 1611-2013
ISSN: 2488-3166
Difusió controlada per OJD

Membre de l'Associació Catalana de Premsa Comarcal (ACPC)
EDICIÓ: Corisa Media Grup
CEO: Esther Martí
CONSELL EDITOR: Jordi Martí i Esther Martí
REDACCIÓ, ADMINISTRACIÓ I PUBLICITAT: Corisa Media Grup Colònia Santa Maria Ctra. C-17 km 91,5 17500 Ripoll T 972 70 21 12 informatius@corisa.cat publicitat@corisa.cat www.corisa.cat

Amb la col·laboració de:
Generalitat de Catalunya

COMPROMÉS AMB ÈTICA PERIODÍSTICA
Consell de l'Informació de Catalunya

La xarxa de biomassa, des de l'escola fins a la sala Diagonal

L'Ajuntament de Campdevàrol ha presentat el projecte d'ampliació de la xarxa de biomassa

Després de finalitzar les avaluacions, Visió Solar SL ha estat l'empresa amb més valoració

CAMPDEVÀROL | REDACCIÓ

El projecte d'ampliació de la xarxa de biomassa de l'Escola Pirineu fins a la Sala Diagonal de Campdevàrol continua avançant fases. Després de la publicació de l'anunci de licitació, realitzat el passat 17 de novembre, i de rebre tres ofertes d'empreses licitadores, ara s'ha finalitzat la fase d'expedient en avaluació.

Expedient en avaluació

En aquesta fase es revisen les diverses ofertes de les empreses licitadores -en aquest cas, 3- i se les classifica en funció dels criteris de puntuació, econòmic i de projecte, establerts. En el cas de l'ampliació de la xarxa de calor, l'empresa VISIÓ SOLAR SL ha estat la més ben valorada, amb una puntuació de 97,25. L'empresa ha rebut 67,25 punts de l'oferta econòmica, 25 d'ampliació del termini de garantia i 5 punts més de la reducció del termini d'execució.



L'Escola Pirineu de Campdevàrol

L'objectiu

La necessitat d'aquesta actuació ve imposada per la millora de l'eficiència energètica de l'escola. Actualment, el CEIP

Pirineu està dotat d'una instal·lació tèrmica amb generació per caldera d'estella de 250 kW. En canvi, la sala Diagonal està dotada d'una caldera de

gas. Amb aquesta actuació, el consistori té la voluntat de connectar, a través d'una xarxa de calor, l'edifici de la sala Diagonal amb l'escola de

Campdevàrol, i, d'aquesta manera, poder escalfar-lo a través d'energia tèrmica provinent de la biomassa forestal, que funciona amb estella.

Pressupost

El projecte d'ampliació de la xarxa de biomassa contemplava un pressupost total d'execució de 66.379,20 €, més IVA. Després de les avaluacions, l'empresa guanyadora ha presentat una oferta de 60.700 €, als quals també s'haurà de sumar l'IVA.

Avançant

Després de superar l'expedient en avaluació, ara es proposarà a l'òrgan de contractació de l'Ajuntament de Campdevàrol l'adjudicació del contracte d'obres a aquesta empresa. Un cop s'adjudiqui i es formalitzi el contracte, es podran començar les obres. La durada màxima de l'execució del projecte és de quatre mesos, des de l'inici d'aquestes obres.

Campelles estrenarà un nou local social i soterrarà serveis al Baell

CAMPELLES | M.ROURA

L'Ajuntament de Campelles està impulsant un nou local social al municipi. El nou espai neix amb la voluntat de ser un lloc de trobada multidisciplinari, pensat per activitats, exposicions, actes i també per donar una mica de treva a la sala de l'ajuntament. «**Vam pensar que si fèiem un tancament, ens quedaria un espai social interessant i que podríem evitar haver d'obrir l'ajuntament per fer totes les activitats. A més, guanyem un bon espai tant per actes, exposicions i altres serveis**», ha explicat l'alcaldeessa de Campelles, Judit Cornella. Des del consistori exposen

que el nou espai facilitarà la vida social dels veïns i veïnes de Campelles. «**Vivim en un poble que s'està molt bé quan toca el sol, però també hi fa molt d'aire. Quan hem volgut fer actes a l'aire lliure, ens hem trobat que el vent ho impedeix i que l'ajuntament està tancat. Amb el nou local social tindrem un espai extra, que funcionarà amb codis**», ha detallat l'alcaldeessa. El consistori també ha comprat material divers «**per dotar l'espai de ser un lloc on poder fer gimnàstica**». A més, l'Ajuntament també senyalitzarà correctament els aparcaments ubicats al local social, oferint d'aquesta manera un servei addicional.



L'exterior del local social

Millors vistes

D'altra banda, l'alcaldeessa també ha explicat l'obra de soterrar els serveis al Baell. «**És una demanda que tenia el Baell per dos motius: perquè l'enllumenat públic quedia a cada moment per una sobrecàrrega. I, per altra part, perquè hi ha unes vistes fantàstiques i ara les tindran sense cables**», ha exposat Cornella. La demanda, a més, s'ha endut una gran part de la partida del PUOSC.

Pressupostos

En l'última sessió plenària de l'any, el consistori també va aprovar inicialment els pressupostos pel 2026, que s'enfilen fins a gairebé 900.000 €.

Ho he escrit i dit en innumbrables ocasions: soc una persona d'esquerres, ja que crec en els conceptes generals dels valors que s'atribueixen a aquesta ideologia. Per tant, em sento interpel·lat quan es retreuen les contradiccions que afecten aquest ideari. Tanmateix, per a mi, ser d'esquerres no comporta associar-ho a comunismes, trotskismes... a sigles i parafernàlies diverses que han anat bevent de fanatismes que han generat molt de sofriment a la humanitat. Subscriu doncs els conceptes bàsics d'esquerra basats en la justícia social, en imposar contribucions segons les capacitats de cadascú. En l'humanisme.

Ve això a tomb perquè, com més va més, ens carreguen els neulers a la gent d'esquerra quan surt el tema dels problemes que genera la immigració descontrolada que patim, una evidència que afecta a tots els àmbits de la societat. Un problema identificat pel qual no veig ni voluntat ni capacitat per resoldre'l per part d'aquells que disposen d'eines per fer-ho. S'afirma, amb tot el cinisme del món, que la causa rau en el bonisme de l'esquerra el qual alimenta l'augment desproporcionat de gent d'altres indrets que ve a guanyar-se la vida com



Josep Jordà

El bonisme de l'esquerra

La mateixa dreta, que continuarà acusant els progressistes de bonisme, que poc articularà propostes per ajudar a les persones quan queden desemparades. Matar-les de fam? Malviure per sempre?

pot a casa nostra. En tinc els daixonses plens. Algú, amb dos dits de front em pot argumentar que la culpa base del desori, prové de la gent que brandem idees esquerranes? Es posa l'accent en l'acollida. I sí, és cert que des d'idees d'esquerra ens fa mal que aquestes PERSONES hagin de malviure, dormir sota un pont, que no disposin dels mínims vitals, que faci l'orni a condicions de desvaliment que en molts casos clamen al cel. Això no vol dir que cregui en la bondat innata de l'espècie humana.

Tres apunts de base: els immigrants que arriben amb pasteres (una imatge molt plàstica) segons xifres oficials son poc més del 10% dels que ho fan pels aeroports, Barajas sobretot. És en aquells taulells, que un funcionari de policia segella els passaports, dona per bons visats que saben que no hi ha cap voluntat de respectar. I tant que és el Ministerio del Interior qui valida l'entrada d'un munt de persones que majoritàriament acaben derivant a ser immigrants sense documentació!

Dies enrere vam sentir com el president de Foment del Treball, la principal patronal catalana -molt ancorada a la dreta- predicava asseverant que ens calia mig milió més d'e-

migrants. Així, pel broc gros. Poc va dir res sobre els milers habitatges que caldria fer per allotjar-los, quines inversions s'haurien de programar per alleujar els molt asfixiats serveis mèdics, d'ensenyament. Els ajuts socials, les col·lapsades infraestructures. Simplement demanava més mà d'obra. És clar que en el referons cercava rebentar més el mercat laboral, proveint-los de feines en règim de semiesclavitud.

Si cada cert període de temps esclata una crisi econòmica, (1973, 1992, 2008...) quan això torni a passar, creieu que serà la dreta econòmica qui es farà càrrec del daltabaix social? Fa pocs dies vam veure la resposta immediata de la patronal de les càrnies d'osona davant una possible tensió dels mercats pel tema de la pesta porcina africana: fer fora centenars de treballadors.

Dies enrere, l'alcalde de Badalona, l'íncit Albiol surfeant com sempre entre la dreta i l'extrema dreta, va aconseguir fer desallotjar una nau ocupada per diversos centenars de persones que hi malvivien vorejant la indigència. Ara, molts dels desallotjats dormen sota un pont. Ha resolt el problema? O bé el centrifugat? Potser guanyarà vots de gent, miserables moralment, però si una cosa s'ha fet evident és que aquestes persones i són. Continuaran essent-hi.

Solucions simplistes, primàries, a problemes molt complexos. Com han fet, i faran sempre, les ideologies d'extrema dreta.

En resum, des de l'esquerra, reconec que fins ara també ha estat incapaç de resoldre el problema de fons. Ofertint ajut social i humanitari només sap escarrar-se per anar apagant els focs que la voracitat de la dreta econòmica no té cap voluntat de deixar d'encendre. La mateixa dreta, que continuarà acusant els progressistes de bonisme, que poc articularà propostes per ajudar a les persones quan queden desemparades. Matar-les de fam? Malviure per sempre? No seria molt millor regular les portes d'entrada, no avalar el vistiplau oficial perquè riades de gent passin la duana per ser explotades i maltractades per aquests lobbies econòmics que sense cap sentiment humanitari només pensen a guanyar més i més diners? I que quan val mal dades passen el mort als serveis socials.

Postdata: No tinc res contra la dreta conservadora que veig legítima, que en molts vessants aporta idees que milloren la nostra societat. En canvi, ho tinc tot en contra d'aquells que només pensen en guanys econòmics, en explotar a la gent més fràgil, desentenent-se de les conseqüències que això comporta al conjunt de la societat.

La pel·lícula, retratant la vida de la mare de Jesús, va aparèixer el Nadal anterior 2024, amb l'encert de l'aparició dels personatges dels seus progenitors, Joaquim i Anna, amb el malvat Herodes i la persecució dels innocents. En el paper del malèfic rei, un espectacular Anthony Hopkins (1937) amb els seus pràcticament noranta anys. Dos joves actors jueus representen els pares de Jesús: per Maria, Noa Cohen i Ido Tako per Josep, pretendent amb dos codonys com Déu mana, per molt que els puristes no hi puguin estar d'acord. Spoiler!

En realitat, la història no es troba en els evangelis canònics proclamats a l'església, sinó en un text secundari, com és l'anomenat «Protoevangeli de Jaume» o bé «Naixement de nostre Senyor i de nostra Senyora santa Maria», que s'inclouen dins dels Evangelis de la Nativitat. El breu escrit, que no arriba a ocupar vint pàgines, narra sobretot la vida de la Verge Maria, des de la seva concepció, el seu naixement, la infantesa, la consagració al temple, les esposalles amb Josep i l'engendrament miraculós virginal de Jesús. Continua amb el naixement del Senyor, l'adoració dels mags, la persecució del rei Herodes amb la matança dels innocents, que en la pel·lícula pren especial importància. Segueix amb l'arribada al món de Joan



Jordi Castellet

Mary

Els Pastorets, en les seves múltiples i interessants versions tradueixen en art escènic, en un veritable acte sacramental, els relats de la nativitat de Maria, així com de la infància de Jesús, amb la consuetudinària lluita entre les forces del bé i del mal

Baptista, fill d'Elisabet i Zacariès, que el rei dels jueus farà assassinar salvatgement.

El mateix escrit apòcrif, atribuït a l'apòstol Jaume, germà del Senyor, ha inspirat fortament l'espiritualitat, l'art i la literatura del nostre país. Sense anar més lluny, el magnífic portal del naixement del temple expiatori de la Sagrada Família de Barcelona pren el seu llegat en aquesta obra datada a principis del segle ii dC, en una època solapada amb la formació i reconeixement del conjunt del nostre Nou Testament bíblic.

Les escenes representades del cant dels ocells i de l'adoració de les bèsties prenen inspiració en aquest protoevangeli, just en el naixement de Jesús, l'estampa del pessebre que hem confeccionat a casa, quan resa: «xviii i jo Josep caminava i no caminava. Miro enlaire a la volta del cel i veig que ha quedat immòbil. Miro l'aire i el veig esbalaït i els ocells del cel quiets. Giro els ulls cap a terra i veig una pastera i uns treballadors ajaguts al seu voltant, amb les mans a dins. I els qui mastegaven no mastegaven, i els qui en prenién un mos no l'agafaven, i els qui se'l duïen a la boca no se l'hi enduien [...] Miro al corrent del riu i hi veig uns cabridets amb el musell amorrat a l'aigua, però sense beure'n. I per un instant, totes les coses estaven apartades del seu curs normal».

I què dir sobre la matança dels innocents? A qui se li podia acudir, sinó a Gaudí, d'esculpir un soldat esquarterant un nen al seu pessebre del portal de Betlem, en ple eixample barceloní? En veritat, ni l'escriptor ni l'arquitecte no tindrien l'obligació de representar l'escena si no fos perquè fou veritat i realment succeí, essent Herodes un rei dèspota i paranoic, com testimonia la història (Mt 2,18). Oi més, convido a valorar com, en l'estampa gaudiniana de la fugida a Egipte, no tan sols hi apareix Josep, Maria i l'infant, sinó que un altre jove condueix la cavalcadura: un fill d'un anterior matrimoni del vidu Josep. Oi més, una bona part de la població de Catalunya ha assistit per Nadal a la representació teatral del Protoevangeli de Jaume, potser sense saber-ho. Sí, els Pastorets, en les seves múltiples i interessants versions tradueixen en art escènic, en un veritable acte sacramental, els relats de la nativitat de Maria, així com de la infància de Jesús, amb la consuetudinària lluita entre les forces del bé i del mal, representada pels àngels Miquel i Llucifer; que apareixen igualment en la

pel·lícula «Maria», dirigida per D.J. Caruso. Amb aquest nom, podem endevinar un nord-americà d'ascendència italiana i, en conseqüència, de formació catòlica, que traspua per tots costats.

Els evangelis apòcrifs foren un recurs literari de l'Església Catòlica durant pràcticament cinc-cents anys, des del Concili de Trento el 1563, perquè s'impedia el lliure accés dels creients als textos sagrats que no gaudissin convenients notes i introduccions. El resultat fou que només es llegien i es predicaven aquest tipus d'obres secundàries que, paradoxalment, esdevingueren primàries. Fou de tal forma que fins i tot s'escaparen de l'Església, essent representades arreu de la nostra geografia. De fet, els actors més coneguts de la televisió i el teatre han començat als seus pobles i parròquies representant els pastorets. A mi, el rol que m'agradava més era el de Satanàs, i tinc fotos que ho demostren, perquè es podia esgaripar amb total llibertat i actuar de forma desimbolta. Josep i Maria em semblaven massa tous! La temàtica evangèlica continua interessant, apareixent noves i bones produccions.

En totes les cartes al director hi haurà de constar el nom i els cognoms del seu autor, l'adreça, el telèfon i el DNI. Les cartes han de tenir una extensió màxima de 1.500 caràcters. Es publicaran cartes al director signades amb pseudònim, sempre que vagin acompanyades de les dades anteriorment ressenyades. El Ripollés no es fa responsable de les opinions i/o afirmacions expressades a les cartes al director, que seran responsabilitat del seu autor. Envieu les vostres cartes a través de l'e-mail: informatius@corisa.cat o a Corisa Media Grup, Colònia Santa Maria, Ctra. C-17, km 91,5, 17500 Ripoll

Tres positius en la campanya nadalenca de la Policia Local



Control de la Policia Local de Ripoll

RIPOLL | PAULA SAVAGO

Des del passat 12 de desembre i fins al dia 21, s'han detectat tres positius davant del volant: un per consum de drogues i els altres dos, per alcohol. Aquestes intervencions s'han produït en el marc de la campanya del Servei Català de Trànsit amb la col·laboració de la Policia Local de Ripoll. Durant les festes de Nadal augmenta el consum d'alcohol i es multipliquen els desplaçaments en cotxe. Per això s'incrementen els controls a la carretera. Enguany, els Mossos d'Esquadra i la Policia Local han dut a terme controls aleatoris i intensius arreu del territori, emmarcats en una campanya del Servei Català de Trànsit, activada el passat 12 de desembre. «Hem detectat tres positius: dos d'alcoholèmia i un de drogues. Un dels positius d'alcoholèmia va ser arran d'un accident, no de cap control», explica Francesc Campayo, cap de la Policia Local de Ripoll. I afegeix que «el consum d'alcohol disminueix els reflexes i és molt més probable tenir un accident». Per això, des del cos ripollès es recorda que davant del volant, el millor resultat és 0,0. «L'alcohol és un problema a la nostra societat, però beure no està prohibit. El que està prohibit és agafar el volant begut», diu Campayo. I comenta com «cal estar pendents de no agafar el cotxe quan bevem, perquè es pot provocar accidents, que ja n'hi ha massa». Des de la Policia Local asseguren que hi ha altres èpoques de l'any amb més moviment a les carreteres, a banda de Nadal i de Cap d'Any. Aquestes festes, el nombre més gran de controls i de positius es detecten els dies previs, quan se celebren molts dinars i sopars d'empresa.

Empitjora la convivència i disminueixen els robatoris

Així ho indiquen les dades de la Policia Local de Ripoll, que posa la vista al 2026

RIPOLL | GUIDO CENGIAROTTI

La Policia Local de Ripoll ha detectat l'any 2025 un increment de 49 casos de sorolls i molèsties i 11 baralles més a la Vila Comtal. En dades percentuals, això suposa un augment del 34% i un 28%, respectivament. Són de les dades negatives que es plasmen en el balanç de l'any del cos policial. Per contra, s'ha augmentat notablement l'activitat preventiva i administrativa. Des del cos s'afirma que cal prioritzar i que, molts cops, no es pot arribar a tot. «Un exemple és que hem reduït els controls de trànsit i han augmentat -poc- els accidents. És trist, no hauria de passar, però si no podem fer més controls, ens passa això», comenta el cap de la Policia Local de Ripoll, Francesc Campayo, que puntualitza com «els delictes penals els tenim controlats. La gent que actua a Ripoll són multireincidentes, però aquí ja no venen, han anat a altres llocs».

Campayo també atribueix que l'augment dels problemes de civisme i convivència es deuen, sobretot, a un estiu d'altres temperatures: «Són gent jove que surt a la nit, que fan botellades, trenquen papeteres o jardineres... Hi ha més moviment i sorolls i, com que la gent dorm amb les finestres obertes, es nota més.



La comissaria de la Policia Local de Ripoll

Hem rebut unes 4.000 trucades per serveis». Les dades també marquen un augment de les patrulles als carrers i una major presència policial pública, fet que ha repercutit en una disminució de les bretolades, dels robatoris i dels robatoris amb força. Des de la Policia Local es vol continuar amb la tasca preventiva per intentar fer disminuir les dades de cara al 2026. «El patrullatge a peu l'hem

incrementat un 64% i si ens veuen, els furtos disminueixen molt en relació a llocs sense presència policial», relata Campayo. És per això que es vol apostar per aquesta presència pública arreu del centre del poble i també arreu de la Vila Comtal. En general, el cos fa una valoració positiva de l'any que es deixa enrere, tot i mantenir el focus en millorar les dades de gestió de la convivència.



Gestió i transport de residus

C. Pirineu, 6 · Pol. Ind. Adoberies Oest · 08506 Calldetenes
T. 93 886 88 10 · comercial@contenidorsbou.com
contenidorsbou.com

Vallter i Vall de Núria impulsen un Nadal de rècord a les estacions d'FGC

Les dues estacions ripolleses tanquen les festes amb el 100% del domini obert

Les sis estacions de Ferrocarrils han superat els 195.000 visitants

RIPOLLÈS | REDACCIÓ

Les estacions de muntanya del Ripollès, Vall de Núria i Vallter, han tancat el període de Nadal amb un balanç molt positiu, gràcies a unes condicions de neu excel·lents i a l'obertura del 100% dels seus dominis esquiables. Les nevades registrades durant els dies centrals de les festes, combinades amb jornades de meteorologia favorable, han permès oferir gruixos abundants de neu pols i una experiència òptima tant per a la pràctica de l'esquí com per al conjunt d'activitats de lleure.

A Vall de Núria, l'afluència ha estat elevada, amb milers de visitants que han pogut gaudir de tot el potencial de l'estació, amb el parc lúdic plenament operatiu i una programació nadalenca especialment pensada per al públic familiar. Activitats com les visites teatrallitzades, les sortides amb raquetes de neu, les propostes d'astronomia i la celebració de



Vallter ha sumat molts centímetres durant Nadal

la Nit de Reis han complementat l'oferta esportiva i han reforçat el model d'estació de muntanya integral, on la neu conviu amb la cultura, la natura i la gastronomia.

Pel que fa a Vallter, l'estació setcasina ha viscut unes festes especialment intenses després d'una llevantada que va deixar més d'1,5 metres de neu nova, cosa que permet assolir gruixos excepcionals i

obrir tot el domini esquiable. L'afluència de visitants ha estat notable i ha coincidit amb la celebració del 50è aniversari de l'estació, commemorada amb actes simbòlics com la baixada de torxes, la festa de Cap d'Any, activitats familiars i experiències gastronòmiques d'alçada, que han tingut molta bona acollida.

En el conjunt de les sis estacions d'esquí i muntanya gesti-



Vall de Núria en una imatge de postal

onades per Ferrocarrils de la Generalitat de Catalunya sota la marca Pirineu365, el balanç de les festes de Nadal ha superat totes les expectatives. Des del 20 de desembre i fins al dia de Reis, s'han registrat més de 195.000 visitants, un increment del 22% respecte al mateix període de l'any anterior, amb el 100% dels dominis esquiables oberts i gruixos de neu que han arri-

bat fins als 250 centímetres en alguns punts.

Aquestes dades consoliden l'estratègia d'FGC Turisme, que combina una oferta esportiva de qualitat amb activitats complementàries i una proposta gastronòmica cada vegada més rellevant, i permeten encarar la segona part de la temporada d'hivern amb molt bones perspectives fins al tancament previst a l'abril.

Vilallonga i els seus nuclis, territori cardioprotegit

VILALLONGA DE TER | LAURA SEGUR

Als dos desfibril·ladors que disposava fins ara el poble de Vilallonga de Ter, se li sumen des de fa poc tres més, que s'han instal·lat en la resta de nuclis del terme: la Roca, Abejlla i Tregurà. Uns dispositius que donen cobertura als veïns i veïnes d'aquestes zones més allunyades de Vilallonga. L'alcalde del municipi, Pere Sau, detalla que «a petició dels regidors que viuen als nuclis, l'Ajuntament va considerar que si bé Vilallonga estava ben abastit perquè en tenim dos, els altres pobles estaven sense cap protecció». En aquest sentit, la corporació va con-

siderar fer aquest «esforç econòmic» per esdevenir una zona cardioprotegida i «penso que tenim molt estratègicament posats 5 DEA que per seguretat de la gent és important».

D'aquesta manera Vilallonga compta ja amb un total de cinc dispositius DEA, els dos primers es troben als baixos de l'Ajuntament i a la piscina. El cost dels desfibril·ladors els assumeix el mateix consistori amb fons propis, amb un pressupost que ronda els 17.000 euros.

Què és un DEA?

Un desfibril·lador extern automàtic (DEA) és un aparell segur i efectiu que permet realitzar una descàrrega elèctrica



Un dels DEA que hi ha instal·lats a Vilallonga de Ter

sobre el cor d'una persona en aturada cardiorespiratòria (és el que es coneix amb a desfibril·lar) minuts abans que arribi l'ajut professional.

El DEA pot ser utilitzat pel personal sanitari, les persones que tinguin la formació necessària i qualsevol persona que, encara que no tingui la formació, l'emprí amb finalitats terapèutiques.

La disponibilitat d'un DEA en un espai públic o en qualsevol entitat, empresa, establiment, servei o domicili particular i la seva utilització abans de l'arribada del Sistema d'Emergències Mèdiques (SEM), s'associa amb gairebé el doble de supervivència davant d'una aturada cardíaca extrahospitalària (ACR).

Càmeres a quatre punts de residus a Vilallonga de Ter

VILALLONGA DE TER | REDACCIÓ

L'Ajuntament de Vilallonga de Ter ha instal·lat càmeres de videovigilància a quatre punts de contenidors del municipi - tres al nucli de Vilallonga i una a Tregurà - en una inversió d'uns 20.000 euros.

L'alcalde del municipi, Pere Sau, explica com «**hi ha una minoria que no recicla bé i per ells, l'augment de la taxa d'escombraries ens puja a tots**». Per això han activat els dispositius, que d'ini serviran per detectar pràctiques que, durant els dos o tres primers mesos, no se sancionaran. «**No tenim afany recaptatori. Però després dels mesos de prova, serem inflexibles, perquè no pot ser que tots paguem perquè alguns no fan les coses bé**», afirma Sau.



Les càmeres a Vilallonga

Dos nous punts de contenidors

Alhora, s'han habilitat dos nous punts de contenidors al municipi: un a Tregurà de Baix i l'altre, al pont de Tregurà, amb un cost total d'uns 35.000 euros, assumits tots amb fons propis de l'ajuntament.

Molló obre 32 expedients per no separar bé residus

Les sancions han anat des dels 120 als 300 euros i han estat per casos que s'han produït al llarg del 2025



Els residus abandonats a Molló

Setcases preveu també la instal·lació de càmeres

SETCASES | REDACCIÓ

L'Ajuntament de Setcases se suma a la videovigilància de les àrees de residus. Després de posar la mesura a consulta pública al llarg d'aquesta tardor, el consistori ha aprovat inicialment una nova ordenança per regular l'incivisme en les deixalles al municipi. El problema, segons el consistori, era l'abocament de forma reiterada de materials fora

dels contenidors, sobrecarregant de feina la brigada municipal i fent també que animals salvatges i domèstics dispersin els residus, generant brutícia i pudors. L'ordenança contempla, a banda d'un règim sancionador, també la instal·lació a mitjà termini de les càmeres de videovigilància que han de garantir el bon comportament per part dels vilatans i visitants.

MOLLÓ | REDACCIÓ

L'Ajuntament de Molló ha hagut d'obrir 32 expedients sancionadors al llarg del 2025 amb multes entre 120 i 300 euros per dipositar residus en el contenidor que no toca, no portar els residus a la deixalleria, abandonar residus a terra o fer grafitis als compactadors. Són totes infraccions que venen contemplades a l'Ordenança reguladora de la recollida i bona gestió dels residus municipals de Molló, que es va aprovar l'any 2023. La idea d'aquest document és regular, en l'àmbit de les competències del consistori, totes les con-

ductes i activitats dirigides al dipòsit i recollida de residus municipals per fomentar, per aquest ordre, la prevenció i la reducció de la producció dels residus i llur perillositat, llur reutilització, el reciclatge i altres formes de valorització material i eliminació amb la finalitat d'aconseguir el millor resultat ambiental global i mitigar els impactes adversos sobre la salut humana, el medi ambient o contribuir a la lluita contra el canvi climàtic. L'ordenança preveu, entre altres qüestions, un règim sancionador per aquelles persones que fan una mala gestió dels residus municipals. En el

cas de Molló era molt habitual trobar bosses de deixalles abandonades fora dels contenidors o compactadors, fet que provocava brutícia, insalubritat i que els animals salvatges escampessin els residus per la via pública. Entre els fets sancionables per part de l'ordenança hi ha la incorrecta separació de les fraccions, l'ús de papereres per abocar bosses de residus domèstics, no recollir excrements d'animals a la via pública, lliurar residus prohibits, embrutar carrers o vies públiques i altres accions que infringeixin les disposicions de l'ordenança.

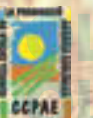
COOPERATIVA
SALELLES

Fabricant de pinso ecològic i pinso convencional



@coopsalelles

Tel. 938 72 05 72 • 692 901 517 • coopsalelles@coopsalelles.com • www.coopsalelles.com



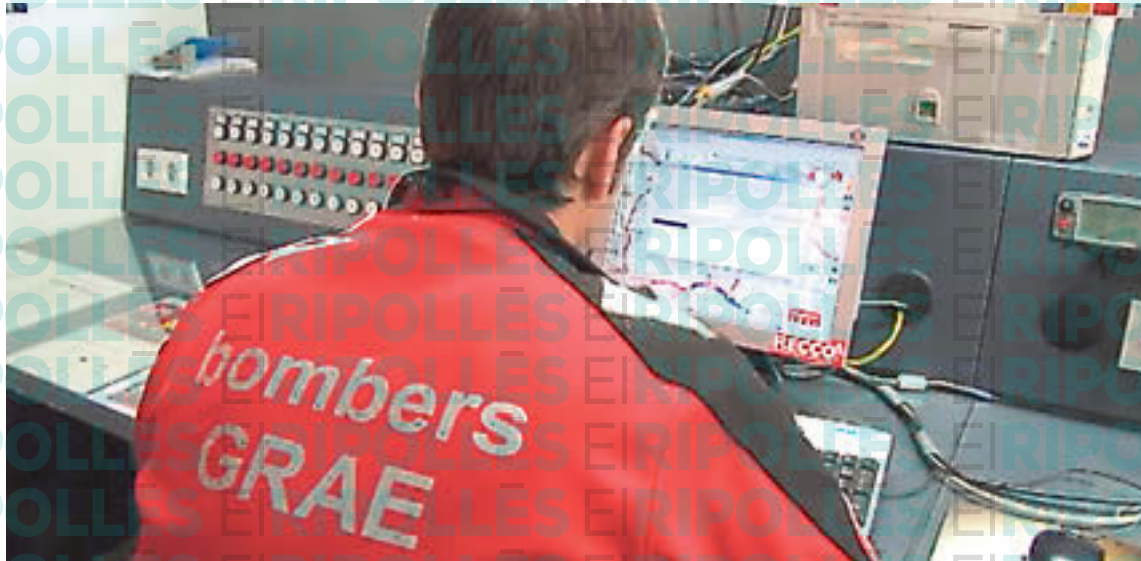
El 2025 clou amb 80 actuacions dels GRAE al Ripollès

Des del cos remarquen que les xifres d'aquest any segueixen la línia habitual

Algunes de les intervencions s'atribueixen a la falta d'experiència a la muntanya

EL RIPOLLÈS / GARROTXA | REDACCIÓ

Les darreres jornades abans d'acabar l'any serveixen per fer balanços i extreure xifres del curs. Des del Grup de Recolzament d'Actuacions Especials (GRAE) han dut a terme una vuitantena d'actuacions a la comarca. El servei especialitzat en actuacions a la muntanya i en entorns que poden suposar un cert risc ha tingut un 2025 en la línia dels darrers anys. Des del cos asseguren que no han estat uns mesos de grans incidències, però sí que han seguit havent-hi rescats a la muntanya. Mel Vila, membre del GRAE del parc de



Els GRAE han dut a terme vuitanta actuacions a la comarca

Bombers d'Olot, ha detallat que el 2025 «ha estat un any amb xifres similars a les d'anys anteriors i sense grans incidències».

Pel que fa al Ripollès i a la Garrotxa, les dues comarques veïnes han tancat l'any amb un nombre similar d'actuacions respecte a anualitats anteriors. De fet, Vila ha detallat les xifres, «a la Garrotxa hem fet unes 50 actuacions i al Ripollès unes 80». Des del cos atribueixen algunes d'aquestes actuacions a la falta d'experiència, una realitat que ha anat en augment en els darrers anys per l'increment de persones que van a la muntanya.

Un quart de segle de la tragèdia del Balandrau

EL RIPOLLÈS | REDACCIÓ

El dia 30 de desembre és una data assenyalada al calendari de la comarca i sobretot del món del muntanyisme. El penúltim dia de l'any va coincidir amb el quart de segle de la tragèdia del Balandrau: la tempesta del segle i d'un dels

desastres més grans ocorreguts al Pirineu català. El 30 de desembre del 2000 un grup d'amics va començar a pujar cap al cim amb un sol que en qüestió de minuts va desaparèixer per donar pas a una de les pitjors tempestes de la història dels Pirineus. El torb va assolir vents de 136 km per

EL RIPOLLÈS



La base de rescat es va situar al camp de futbol de Camprodon



Televisió del Ripollès va fer un seguiment exhaustiu de la tragèdia

hora i una sensació tèrmica de 30 graus sota zero, provocant la mort de deu persones i moltes d'altres van haver de lluitar contra el torb, un monstre de fred, neu i vent que durant setze hores va convertir la muntanya en una trampa. La potència del vent

en un torb pot arribar fins als 180 quilòmetres per hora. Quan això passa, a més d'un gran risc d'allaus hi ha dos perills que poden resultar mortals. El vent aixeca la neu i dificulta la visió i la sensació tèrmica cau en picat. El torb pot traslladar les condicions del

EL RIPOLLÈS

L'APUNT

Estrena a la gran pantalla

El divendres 20 de febrer s'estrenarà 'Balandrau, vent salvatge', una pel·lícula basada en la història real que fa 25 va commocionar el país. Álvaro Cervantes, Bruna Cusí i Marc Martínez protagonitzen aquesta història que fusiona amor, amistat i superació. Sota la direcció de Fernando Trullols i el guió de Danielle Schleif, el film es basa en el llibre 'Tres nits de torb i un Cap d'Any', de Jordi Cruz.

cim de l'Everest fins als Pirineus en pocs minuts. Des de Televisió del Ripollès es va fer un seguiment exhaustiu de la tragèdia i dels rescats, amb connexions des de la base de rescat, ubicada al camp de futbol de Camprodon.

La inflació es modera al mes de desembre



La inflació es modera

EL RIPOLLÈS | REDACCIÓ

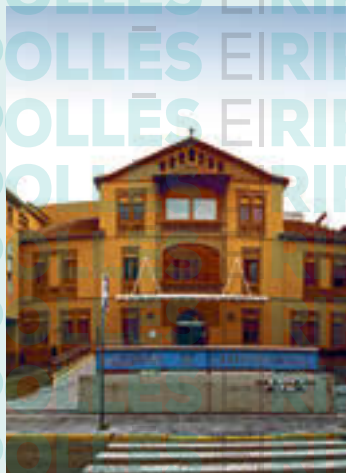
L'Índex de Preus al Consum (IPC) baixa una dècima al desembre respecte al mes anterior, fins al 2,9%, i tancarà el 2025 a l'estat espanyol amb una mitjana del 2,7%, segons dades de l'Institut Nacional d'Estadística (INE). Una rebaixada en el dotzè mes de l'any que l'organisme atribueix principalment a la reducció dels preus dels carburants i lubricants dels vehicles personals respecte al mateix període de l'any passat. Aquest informe també apunta, tot i que en menor mesura, els preus de l'oci i la cultura, mentre que afecten a l'alça aliments i be-

gudes no alcohòliques. D'aquesta manera, la taxa de l'IPC subjacent, que no té en compte preus més volàtils, continua igual que al novembre, en el 2,6%, un fet que segons el Ministeri d'Economia, Comerç i Empresa, permet que les famílies continuïn recuperant poder adquisitiu. A més, sosté que l'IPC subjacent mitjà baixi al 2,3%, davant el 2,9% del 2024, que a més està en l'objectiu del Banc Central Europeu. L'evolució de la taxa mensual dels preus del consum al desembre registren una taxa del 0,3% en comparació amb el mes anterior.

Pau Anaya Yepes és el primer ripollès de l'any 2026

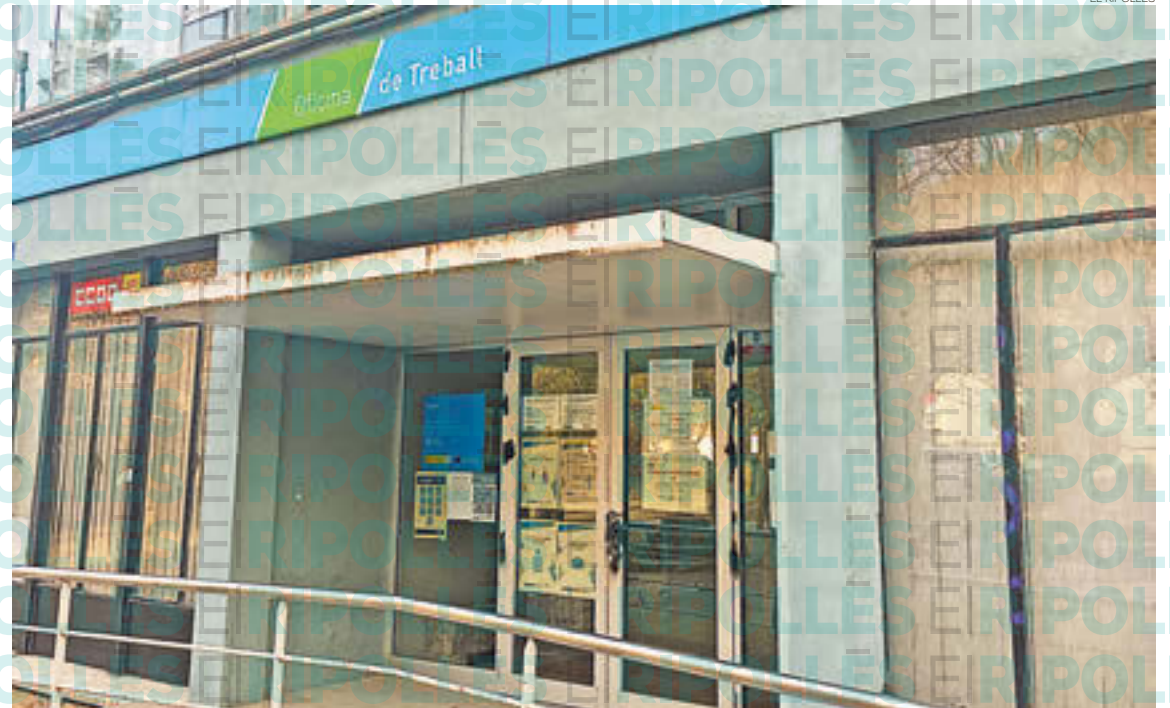
CAMPDEVÀNOL | REDACCIÓ

El primer nadó nascut aquest 2026 al Ripollès es diu Pau Anaya Yepes i és de Camprodon. L'infant va nèixer divendres 2 de gener a l'Hospital Comarcal de Campdevànol, concretament a les 09.06h del matí i va pesar 3,150kg. Els pares són Luisa María Yepes i Luís Eduardo Anaya i viuen a Camprodon. Des de l'Hospital asseguren que tant en Pau com la mare estan bé.



El Ripollès tanca l'any amb un atur estable

Ripoll és l'únic municipi de la comarca que ha registrat un lleuger increment de 390 a 391 persones



Oficina de l'atur a Ripoll

RIPOLL | KAROLINA RÍOS

La comarca del Ripollès tanca l'any 2025 amb un descens lleuger de l'atur al mes de desembre amb un total de 771 persones registrades. Respecte del mes de novembre, l'atur baixa fins a nou persones i la taxa d'atur registral se situa en el 6,48%. En el conjunt dels municipis, els canvis han estat poc significatius, tot i que destaquen alguns descensos puntuals. Municipis com Sant Pau de Segúries, que passa de 20 a 17 perso-

nes aturades, i Ogassa, amb una reducció de 7 a 5 persones l'atur, són els que registren les baixades més destacades. També s'observen lleugeres disminucions a Campdevànol de 94 a 93, Gombren de 4 a 3, Les Lloses passa de 7 a 6, Ribes de Freser passa de 56 a 55; i Setcases de 2 a 1. La majoria dels municipis, però, mantenen les mateixes xifres que al mes anterior. És el cas de Camprodon amb 64, Campelles amb 3, Llanars amb 7, Molló amb 4, Pardines amb 4, Plano-

les amb 12, Queralbs amb 4, Sant Joan de les Abadesses amb 74, Toses amb 5, Vallfogona de Ripollès amb 12 i, finalment, Vilallonga de Ter amb 11 persones l'atur. Ripoll és l'únic municipi de la comarca que ha registrat un lleuger increment de l'atur, passant de 390 a 391 persones l'atur. En general, però, el Ripollès tanca l'any amb unes xifres de l'atur bastant estables, mentre Catalunya tanca l'any amb una de les xifres més baixes registrades des del 2007.



Seguint les disposicions establertes en els estatuts de l'entitat i d'acord amb la normativa general de les entitats esportives regulades per la Generalitat de Catalunya, s'estableix el següent calendari electoral, per al nomenament de la nova junta.

- INICI PROCÉS i CREACIÓ JUNTA ELECTORAL **12-12-2025**
- PRESENTACIÓ DE CANDIDATURES DEL **16-01-2026** FINS A **14-02-2026** al local social de l'Entitat, c. Pirineus 14 (Fortí de l'Estrella), 17500 Ripoll. Un cop validades es penjaran a la pàgina web de l'entitat www.clubexcursionistaripoll.com.
- VOTACIONS i ELECCIÓ NOVA JUNTA DIRECTIVA **06-03-2026** Es celebraran al local social de l'entitat, entre les 19:00 i les 21:00 h.
- En cada cas les possibles reclamacions davant la Junta Electoral s'han de fer en un termini màxim de tres dies.

Per qualsevol dubte o informació relativa al procés electoral podeu adreçar-vos als membres de la Junta Electoral.

Reconeixement a l'excel·lència acadèmica

Quatre alumnes de Batxillerat i cicles formatius han rebut el guardó a millor expedient acadèmic

El distintiu inclou una aportació econòmica per continuar amb la seva formació professional

RIPOLL | K.R.

Oriol Amaro, Marc Sobirana, Sofia Linares i Eloi Martín han estat els quatre alumnes de Batxillerat i cicles formatius guardonats en la desena edició dels premis als alumnes amb millor expedient acadèmic del curs 2024-2025 a Ripoll. Els guardonats, tots quatre alumnes de l'Institut Abat Oliba de Ripoll, han estat reconeguts pel seu esforç, constància i excel·lència acadèmica al llarg del curs. Com a premi, rebran una aportació econòmica de 1.450 euros, destinada a facilitar la continuïtat dels seus estudis. **«Estic molt content tant per haver-lo rebut com perquè aquests ajuts es donin i es premiï l'excel·lència»**, diu Amaro. Per Marc Sobirana les sensacions són compartides, **«estic molt agraït, que et facin un reconeixement a part de la beca, això és el detall final que fa que tot encara sigui millor»**. Linares recorda tota la tasca que hi ha darrere d'aquest



Els quatre joves ripollesos van rebre el reconeixement a la Sala de Plens

guardó, **«ha sigut molt d'esforç, disciplina i hores assentada a l'escriptori estudiant. Que d'alguna manera et reco-**

neguin, és una satisfacció». Per l'Eloi Martín, ha estat **«una grata sorpresa»**, ja que **«no m'ho esperava»**.

Els quatre estudiants coincideixen a destacar la importància d'aquest reconeixement, no només pel valor

econòmic, sinó també pel suport moral que representa. En especial, destaquen que aquesta ajuda és clau per poder continuar la seva formació fora de la comarca. **«És necessària, els que estudiem a Barcelona o Girona, ens veiem obligats a pagar un lloguer i una matrícula, és molt car»**, afirma Amaro. Una situació, que també destaca Sobirana, **«encara que sigui un pis compartit són molts diners»**. Per Linares, els costos també són un punt clau en la formació, **«si no tens recursos econòmics suficients, que una família et pugui fer de coixí és difícil»**. Molts joves aposten per estudiar i treballar alhora, i així tenir més estalvis, **«aquesta beca és una bona sorpresa, i et dona més facilitats»**, conclou Martín.

Aquest reconeixement no només premia els bons resultats acadèmics, sinó també l'esforç, la dedicació i el compromís dels estudiants amb la seva formació.

El servei d'atenció 'Obro Feel' acompanya 2.165 persones en dos anys

CATALUNYA | REDACCIÓ

Més de dos mil adolescents i joves s'han posat en contacte amb el xat d'acompanyament emocional 'ObroFeel' des que es va posar en funcionament fa dos X aproximadament. Aquest servei des d'aleshores proporciona un espai accessible, íntim, segur i lliure de judicis on nois i noies poden expressar obertament les seves preocupacions mitjançant whatsapp. Des del novembre de 2023, quan es va posar en marxa, s'han atès 7.113 xats, corresponents a 2.165 joves amb qui s'han intercanviat més de 209.000 missatges. Dels usuaris, un 38% tenien

menys de 18 anys i el 53%, entre 18 i 35. Pel que fa al gènere, un 63% són noies mentre un 36% són nois.

Sobre les problemàtiques expressades, les converses han abordat problemes relacionals; un 27,3%, depressió; un 11,13%, ideació suïcida; un 6,37%, trastorns de la conducta alimentària; un 4,86%, altres problemes de salut mental i salut física amb un 13,48% i un 7,98% respectivament, i casos de solitud no desitjada, amb un 7,66%. També s'han acompanyat en grau més baix casos de consum de drogues, assetjament escolar, problemes laborals o situacions de dol. En 21 casos ha estat necessari

El servei va adreçat a joves i adolescents

activar els serveis d'emergències. Aquest protocol de derivació s'adopta davant de situacions de risc vital, quan hi ha un risc de suïcida imminent o en curs, per tal de garantir la seguretat de la persona. La Direcció General de Joventut de Drets Socials i Inclusió, en col·laboració amb el Departament de Salut, va impulsar aquest servei com una prova pilot amb l'objectiu de detectar i prevenir problemes vinculats a la salut mental entre els adolescents i joves, especialment relacionats amb la depressió o la ideació suïcida, entre d'altres. Atesos els resultats, es va decidir donar continuïtat al servei.

Sense moratòria: la balisa V-16 ja és obligatòria a les carreteres



Ús obligatori de la balisa



però, no elimina la necessitat de trucar als serveis d'emergències, tot i que incorpora un sistema de geolocalització.

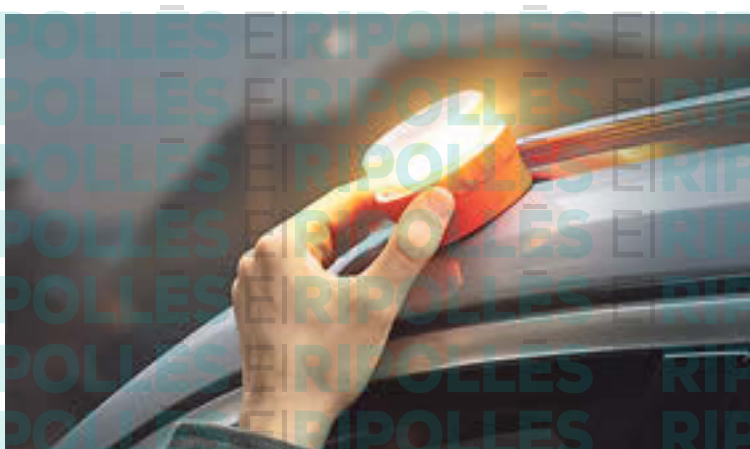
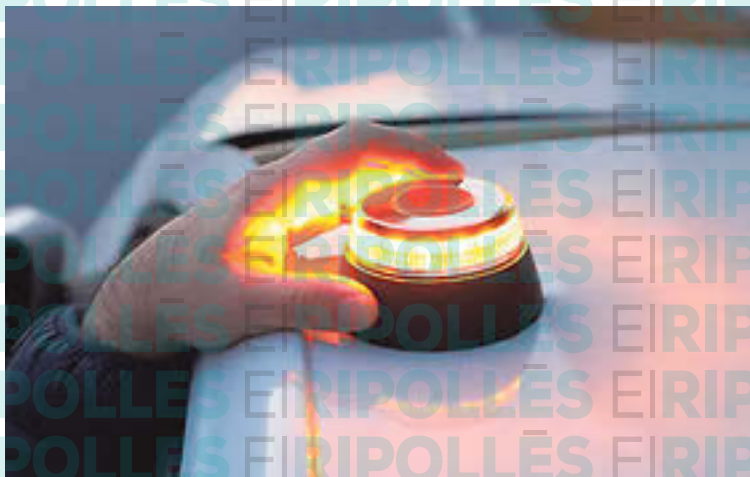
La balisa no substitueix la trucada al 112

La balisa V-16 és un dispositiu lluminós que substitueix els tradicionals triangles de senyalització i té com a objectiu augmentar la seguretat viària. Malgrat això, les autoritats recorden que la balisa no substitueix la necessitat de trucar als serveis d'emergències.

BARCELONA | REDACCIÓ

A partir d'aquest 1 de gener, els Mossos d'Esquadra poden multar els vehicles que no portin la balisa V-16, ja que el seu ús és «obligatori per llei». Així ho ha explicat el director del Servei Català de Trànsit, Ramon Lamiel, en una entrevista a 'El Matí de Catalunya Ràdio'. Tot això després que Trànsit hagués sol·licitat a la Direcció General de Trànsit, una moratòria per ajornar la incorporació de la

balisa, una petició que finalment ha estat rebutjada. Davant la negativa de la DGT, Lamiel ha advertit que, sense aquesta moratòria, els Mossos estan facultats per sancionar els vehicles que no portin la balisa. En aquest sentit, des del Servei Català de Trànsit consideren que un endarreriment hauria estat útil per donar més marge a la població per adquirir el dispositiu, així com evitar la comercialització de balises falsificades o no homologades. Aquesta balisa,



Diferents models de balises

El vincle que ens fa immensos

Dona sang!

—Andrea, donant

Del 8 al 17 de gener

Marató de Donants de Sang de Catalunya

Superem les 10.000 donacions

Apunta-t'hi

bancsang.net/donar
935 573 586
donarsang

Campdevàno

Centre Cívic

Dissabte 10 de gener

De 16 a 20 h

Has de portar un document identificatiu oficial
i no venir en dejú

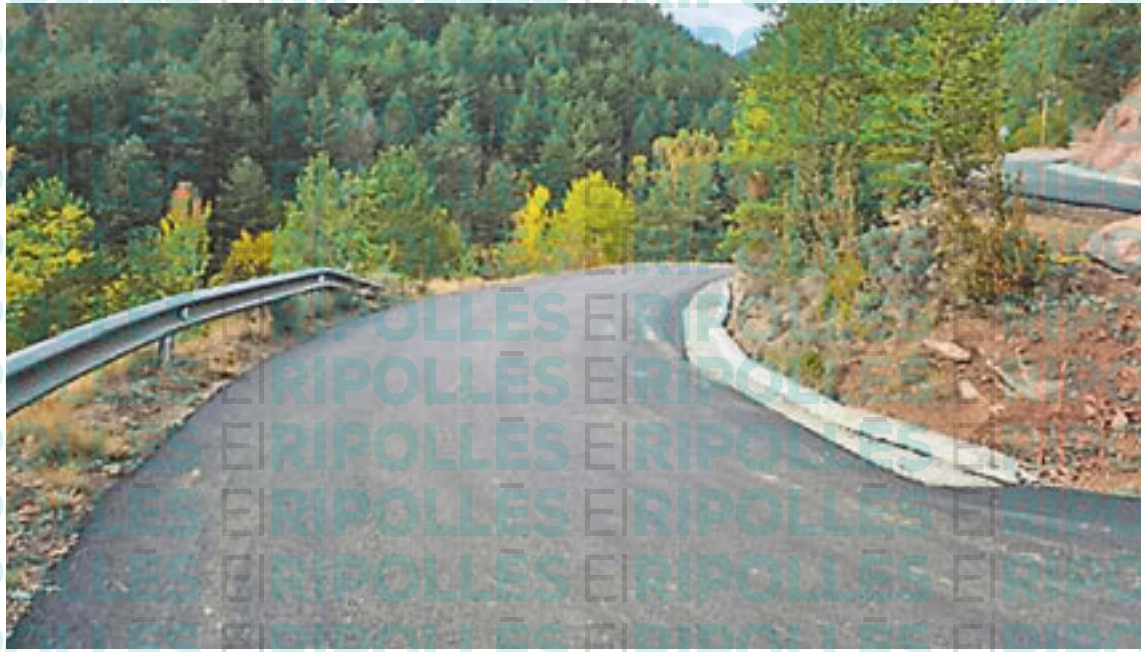
490.000 euros per millorar els camins municipals

El Govern obre una convocatòria de subvencions per arranjar les xarxes d'accés de muntanya

L'ajut està destinat a nou consells comarcals i servirà per millorar i mantenir camins rurals

CATALUNYA | REDACCIÓ

El Govern ha obert una convocatòria anticipada de subvencions per millorar els camins municipals de comarques de muntanya i del Consell General d'Aran. La Generalitat destinarà poc més de sis mil euros als consells comarcals i servirà per finançar les actuacions executades des d'aquest gener i fins al pròxim mes d'octubre. El govern ha informat que les nou comarques de muntanyes i l'Aran es caracteritzen per tenir molts quilòmetres de vials municipals amb uns costos de manteniment elevats per raons orogràfiques i climàtiques. També s'ha apuntat als pressupostos locals insuficients per l'escàs volum de població.



La partida té previst suposar una inversió al Ripollès de més de 400.000 euros

L'import màxim que es pot concedir a cada ens comarcal es determina en funció de la longitud de la seva xarxa estructurant. El Ripollès podrà optar a una partida de 496.000 euros. D'altres, com les veïnes la Cerdanya i la Garrotxa rebran 446.000 i 523.500 respectivament.

En un comunicat, el Govern ha destacat que «és una eina més per garantir l'equitat territorial i la millora de les condicions de vida dels veïns, ajudant a fixar la població i evitant el despoblament».

El 2022 aquesta convocatòria va passar de 2,5 milions a 6 milions d'euros, i des de llavors Territori manté la mateixa dotació pressupostària.

La Generalitat amplia en 73 milions el programa Moves III

El govern vol fomentar la compra de vehicles elèctrics i la instal·lació de punts de recàrrega

Amb l'increment s'espera poder atendre totes les sol·licituds

SANT JOAN DE LES ABADESSES | REDACCIÓ

La Generalitat, a través de l'Institut Català d'Energia (Icaen), ha ampliat en 73,5 milions d'euros el programa Moeves III de 2025, destinat a fomentar la compra de vehicles elèctrics i de la instal·lació de punts de recàrrega. El pressupost inicial era de 62 milions d'euros, però el Govern va decidir ampliar-lo en veure totes les peticions rebudes i que havien quedat en llista d'espera en haver-se esgotat la partida.

L'edició 2025 del programa preveu, per una banda, ajuts d'entre 700 i 9.900 euros per l'adquisició de vehicles de propulsions alternatives per a les



El pla vol fomentar la instal·lació de carregadors elèctrics

persones físiques i autònoms, i, per altra banda, ajuts d'entre el 20% i el 80% per a la instal·lació de punts de càrrega.

Fins al moment, el programa MOVES III a Catalunya ha contribuït en l'adquisició de 25.250 vehicles i a la instal·lació de 23.800 punts de recàrrega, i ha mobilitzat una inversió superior als 900 milions d'euros.

En definitiva, el MOEVES III de 2025 es tancarà amb un pressupost de 135 milions d'euros, després de l'ampliació. Per la seva part, l'Institut ha rebut més de 26.000 expedients vinculats a la convocatòria.

La línia vol apostar per fer passos endavant en la descarbonització del sector del transport.

el mercat

DEL 8 AL 14 DE GENER DE 2026 | SUPLEMENT D'OCCI I DE CULTURA

EL RELLEU GARANTEIX SEGLES DE PASTORETS

Pàgina 20 a 25

LA VISITA DELS REIS D'ORIENT

REPASSEM LA
VISITA DE SES
MAJESTATS A LA
COMARCA

Pàgina 26

LES PRIMERES CARTES

CARTERS I PATGES
VAN RECOLLIR
LES PRIMERES
CARTES

Pàgina 27

POBLE DE PESSEBRE

PARDINES ES
TRANSFORMA
EN ESCENARI DE
NADAL

Pàgina 29

CRIDA A LA SOLIDARITAT

CAMPDEVÀNOL
COMENÇA L'ANY
AMB UN ACAPTE
DE SANG



RIPOLL PAULA SAVAGO

Els Pastorets de Ripoll baixen de l'escenari i ho fan després de sortir davant del públic en tres ocasions aquestes festes. El Naixement del Salvador o la Redempció de l'esclau han apujat el teló i ha omplert el pati de butaques del Teatre Comtal. De les tres funcions, la més multitudinària ha sigut la darrera. «Nadal va ser fluixet, el temps no va acompanyar», comenta Ramon Verdaguer, membre de la comissió dels Pastorets. Els organitzadors calculen que el dia 25 «vam fer cent persones i escaig» i el dia de Sant Esteve «vam gairebé emplenar». Pel que fa a l'última d'aquestes festes, la del dia 4, va ser «un èxit total», apunta Verdaguer. A partir d'aquest bon balanç, toca «continuar i l'any vinent tornar amb més pastorets perquè les tradicions no es poden perdre mai».

127 anys d'història s'amaguen darrere d'aquest emblema cultural ripollès, una tradició que es manté viva gràcies a les noves generacions i al relleu de

parets a fills: «Són petits i ja s'enganxen als Pastorets, això va de pares a fills i d'avis a nets. És una tradició familiar». Gràcies a totes les persones, de totes les edats que formen part d'aquest emblema, des de la comissió asseguren que «tenim pastorets per molts segles». Una evidència d'aquest relleu és que hi ha qui va començar fent de Nen Jesús i continua, ara fent de dimoni, com és el cas d'en Nil Farrés, que explica que «porto vuit anys, i vaig fer de Nen Jesús». L'Eudald Morera diu que «jo, quan era molt petit, vaig fer de Nen Jesús, plorava tota l'estona». Hi ha qui, tot i portar menys anys, ha provat diferents personatges. És el cas d'en Nil: «vaig començar fent de Pastor, però vaig veure que en Pau feia de dimoni, com som molt amics vaig canviar».

Per tots aquells que són part dels Pastorets, formar-ne part té significats molt diferents. «La relació que tenim entre nosaltres és molt bonica», diu Martina Fabregó. El seu company, Eudald Morera, reitera aquest bon vincle i afegeix que «riem molt, treballem

junts, som com una gran família». El que més agrada a en Nil Farrés és «sortir en públic i que em coneixin». El seu company, Thiago, comparteix que «a mi també és el que més m'agrada».

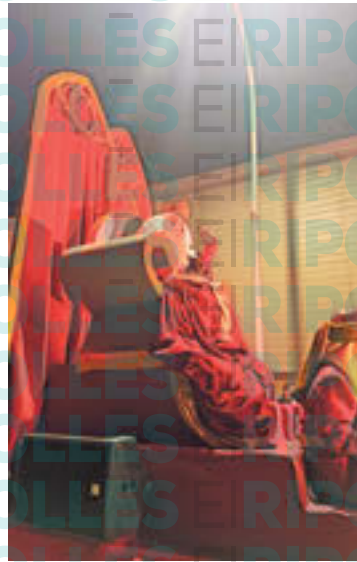
Els papers més emblemàtics dels Pastorets de Ripoll són en Bato i en Borrego i enguany canviaven d'actors per donar pas a una nova generació. Després de més de quaranta anys amb Verdaguer fent de Bato, aquest diumenge Lluís Garcia agafava el relleu: «Hi ha nervis, són 42 anys que ho ha fet en Ramon Verdaguer, avui m'estreno i crec que anirà tot bé». Garcia fa molts anys que puja a l'escenari per representar els Pastorets i des de dalt pot confirmar com «després de 127 anys amb el mateix text, encara hi ha molt d'interès tant per participar-hi com per venir-los a veure».

Vius des de finals del segle XIX i amb un futur immillorable, els Pastorets apaguen les calderes d'en Pere Botero i pengen les ales al cel, fins l'any que ve, quan tornaran a demostrar que a Ripoll, no hi ha Nadal sense ells.

KAROLINA ROS

LA MÀGIA DE SES MAJESTATS ENVAEIX EL RIPOLLÈS

IL·LUSIÓ, TRADICIÓ I CARRERS PLENS EN UNA NIT DE REIS MOLT PARTICIPATIVA A TOTA LA COMARCA



RIPOLL JUDITH ESPERT

La nit més esperada de les festes de Nadal ha tornat a omplir de llum, il·lusió i emoció els carrers del Ripollès, on els Reis d'Orient han tornat a portar màgia a grans i petits. Des de les places fins als carrers més cèntrics, Ses Majestats han estat rebuts amb fanalets encesos, somriures nerviosos i mirades plenes d'il·lusió, en una cavalcada que ha tornat a reunir famílies senceres.

Els municipis de la comarca han viscut una vetllada de somni. Patges, carrosses i un ambient únic han acompanyat Melcior, Gaspar i Baltasar en el seu recorregut. La màgia s'ha traslladat a les llars, on els regals sota l'arbre han culminat un dels dies més màgics de l'any.

A Ripoll, al voltant de les sis de la tarda, els tres trets han anunciat l'arribada de l'estre-



lla d'Orient, preludi de l'emoció més gran pels menuts de la capital de comarca. Melcior, Gaspar i Baltasar entraven per la carretera de Barcelona i recorrien bona part dels carrers



més emblemàtics del bressol de Catalunya acompanyats d'un seguici amb molta llum i molta música.

L'adoració davant la portalada del Monestir de Santa Maria, els discursos des del balcó de

l'Ajuntament demanant que els nens fessin bondat no només els últims dies de l'any i l'explosió de confeti a la plaça consistorial, van donar pas a la rebuda dels infants al claustre del Monestir, amb un fred gèlid que va acompanyar tota la nit de Reis.

Tot i la il·lusió intacta, els nens i nenes de Ripoll van haver de fer una cua més llarga del que estava previst per saludar els Reis d'Orient. L'arribada de la

rua es va endarrerir respecte a l'horari inicial, fet que va provocar que l'obertura de portes per a la recepció de Ses Majestats també es retardés. Malgrat l'espera i el fred propi de la nit, l'ambient va continuar sent festiu i carregat d'expectació, i ni el retard ni la paciència necessària van aconseguir trencar l'encanteri d'una vetllada que, un any més, va mantenir viva la màgia de la Nit de Reis.



8 DE GENER DE 2026

EL SUPPLEMENT

2

L'HIVERN A ALP

3

ESQUÍ I ALLOTJMENT
A ALP

4

VALLTER

5

PARC RESIDENCIAL
DE LE VEDRIGNANS I
EL PASTURAL

6

HORPISA
FORMIGONS

7

SOLER & PALAU

8

PARC ANIMALIER
DELS ANGLES

Gaudir de la neu

iTRAM
COMUNICACIÓ

iTram Comunicació
Colònia Santa Maria
Ctra. C-17 km 91,5 · 17500 Ripoll
Tel. 972 70 21 12
info@itramcomunicacio.com

Quan l'hivern és paisatge, ritme i identitat

ALP • REDACCIÓ

Quan l'hivern arriba a Alp, el poble i el seu entorn entren en una altra dimensió. La neu transforma el paisatge, el silenci s'espesseix als boscos i l'activitat humana adopta un ritme marcat pel fred, la llum baixa i la vida a l'aire lliure. Situat al cor de la Cerdanya, Alp ha sabut convertir l'hivern en molt més que una estació: en una experiència completa que combina esport, natura, història i una manera de viure la muntanya que es manté fidel a les seves arrels.

El gran motor hivernal del municipi és el domini Alp 2500, resultat de la connexió de La Molina i Masella, un dels espais esquiables més extensos i consolidats dels Pirineus catalans. Amb més de 140 quilòmetres de pistes, el domini ofereix una varietat de recorreguts que permeten satisfer tant els esquiadors debutants com els més experimentats. Però el seu valor va més enllà de les xifres: Alp 2500 representa una manera d'entendre l'hivern com a activitat compartida, familiar i accessible.

La Molina, considerada l'estació d'esquí més antiga de Catalunya, aporta tradició, innovació i una clara vocació social. Des de fa dècades, ha estat escola de neu per a generacions senceres i escenari d'esdeveniments esportius de primer nivell. A l'hivern, les seves pistes s'omplen de famílies, escolars i esportistes que conviuen amb naturalitat en un espai pensat per a tothom. Masella, per la seva banda, ofereix una experiència complementària: pistes entre boscos, orientacions que garanteixen neu de qualitat i una atmosfera més alpina, amb jornades que s'allarguen fins al capvespre gràcies al seu esquí nocturn, un dels grans atractius de la zona.

Aquest flux constant de visitants ha configurat Alp com un poble estretament vinculat a la neu, però sense perdre la seva essència. A l'hivern, els carrers s'omplen de vida: botigues, restaurants i allotjaments esdevenen punts de trobada on l'activitat esportiva es barreja amb la quotidianitat cerdana. La gastronomia hi



juga un paper clau, amb plats contundents i sabors de muntanya que reconforten després d'un dia al fred, i que reforcen el vincle entre territori i experiència turística.

Però Alp no és només esquí. L'hivern obre la porta a altres maneres de descobrir el paisatge: excursions amb raquetes de neu, passejades tranquil·les pels plans nevats de la Cerdanya o simples moments de contemplació davant d'un horitzó blanc i obert. Aquest equilibri entre activitat i calma



és un dels trets que defineixen el municipi i el converteixen en una destinació atractiva també per a qui busca desconnectar del ritme accelerat de la ciutat.

Alhora, el present i el futur d'Alp passen per un repte compartit per tots els territoris de muntanya: la sostenibilitat. L'adaptació al canvi climàtic, la gestió responsable dels recursos i la preservació del paisatge són qüestions cada vegada més centrals. En aquest context, Alp treballa per man-



tenir un model turístic que equilibri activitat econòmica i respecte pel medi, conscient que la neu és un patrimoni fràgil que cal cuidar.

Així, l'hivern a Alp no és només una temporada alta: és una manera d'explicar el territori. Entre pistes, boscos i cels clars, el municipi reafirma la seva identitat com a porta d'entrada a la muntanya hivernal, un lloc on la neu no només es practica, sinó que es viu. Ideal tant per a qui busca emoció com per a qui prefereix silenci, Alp continua demostrant que l'hivern, quan es fa bé, pot ser una experiència plena, equilibrada i profundament memorable.



Ajuntament d'Alp

Avinguda Tossa d'Alp, 8

17538 Alp

972 000 816

Ajuntament@alp2500.cat

www.alp2500.cat

Esquiar sense presses i dormir a tocar de neu

ALP • REDACCIÓ

Hhi ha llocs on l'esquí és només una activitat esportiva, i n'hi ha d'altres on es converteix en una experiència completa. Masella pertany clarament a aquest segon grup. Situada al vessant nord de la Tosa, envoltada de boscos i amb una orientació privilegiada que garanteix neu de qualitat durant tota la temporada, Masella ha sabut consolidar-se com un espai on l'adrenalina de les pistes conviu amb el plaer de desconnectar i allargar el temps a la muntanya.

Un dels grans valors diferencials de Masella és la possibilitat de quedar-s'hi a dormir, una opció que transforma completament la manera de viure l'hivern. Allotjar-se a peu de pistes permet començar el dia sense cues ni desplaçaments, calçar-se els esquís amb calma i aprofitar cada moment, des de les primeres baixades del matí fins a les últimes llums del capvespre. És una experiència pensada per a qui vol viure la neu sense rellotge, amb la sensació d'estar plenament integrat en el paisatge.

Masella és coneguda per la seva extensa xarxa de pistes, moltes d'elles traçades entre boscos, que ofereixen una esqujada protegida del vent i especialment agradable en dies freds. Però si hi ha un element que la fa úni-



ca és el seu esquí nocturn, un dels més grans i consolidats del sud d'Europa. Quan el sol s'amaga, les pistes il·luminades permeten continuar esquiant sota el cel fosc, en un ambient gairebé màgic que combina silenci, llum artificial i neu trepitjada. Dormir a l'estació permet viure aquesta experiència sense presses, sabent que l'allotjament és a pocs minuts de distància.

L'oferta d'allotjament a Masella està pensada per completar aquesta idea d'esquí i relaxació. Hotels i residències integrats a l'entorn ofereixen espais càlids i confortables on recuperar forces després d'una jornada intensa. Habitacions amb vista a la muntanya, zones comunes pensades per al descans i serveis orientats tant a famílies com a parelles o grups d'a-

mics contribueixen a crear una atmosfera acollidora, molt allunyada de l'estrès quotidià.

El relaxament no s'acaba quan es tanquen les pistes. A Masella, l'après-ski adopta un to tranquil i reconfortant: una beguda calenta, una conversa pausada, la sensació de cos cansat però satisfet després d'un dia a l'aire lliure. La gastronomia de muntanya, amb plats contundents i sabors tradicionals, juga també un paper essencial en aquesta experiència, convertint els àpats en un altre moment de plaer compartit.

Aquesta combinació d'esquí, allotjament i entorn natural fa de Masella una destinació ideal tant per a escapades curtes com per a estades de diversos dies. Dormir a la neu permet, a més, adaptar el ritme a les mateixes ganes: alternar jornades intenses d'esquí amb moments de calma, passejades pels voltants o simplement el luxe de no fer res, contemplant el paisatge blanc des de la finestra.

Masella ofereix una proposta clara: viure l'hivern amb intensitat, però també amb serenor. Un lloc on l'esquí no s'acaba quan tanquen els remuntadors, sinó que continua al voltant d'una taula, davant d'una llar de foc o en el silenci d'una nit freda a la muntanya.

PUBLICITAT

Allotjaments a peu de pistes de Masella



Alp Hotel Masella

Av. de Josep M. Bosch Aymerich, s/n
17538 Alp, Girona
Tel. 972 14 42 01
www.alphotelmasella.com
reservas@alphotelmasella.com



Abraigall Hostel

Av. de Josep M. Bosch Aymerich, s/n
17538 Alp, Girona
Tel. 972 89 17 60
www.abraigallmasella.com
reservas@abraigallmasella.com



Apartaments Masella 1600

C/ Coma Oriola, 22
17538 Alp, Girona
Tel. 972 14 42 01
www.apartamentsmasella.com
reservas@alphotelmasella.com

Vallter, un paradís hivernal a tocar del cel

SETCASES • REDACCIÓ

Al'extrem oriental dels Pirineus, allà on neix el riu Ter i el paisatge s'obre en formes amples i lluminoses, Vallter es revela com un autèntic paradís hivernal. Lluny de les grans aglomeracions i fidel a una essència de muntanya pura, aquesta estació del Ripollès ofereix una manera diferent de viure la neu: més tranquil·la, més propera i profundament connectada amb l'entorn natural.

L'hivern a Vallter té un caràcter especial. La seva situació privilegiada, a més de 2.000 metres d'altitud, garanteix gruixos de neu generosos i una qualitat excel·lent al llarg de la temporada. Quan les llevantades arriben amb força, el paisatge queda completament tenyit de blanc, creant una estampa d'alta muntanya que transmet sensació d'amplitud i silenci. Aquí, l'hivern no només es practica: s'observa, es respira i es viu amb intensitat.

L'estació combina pistes d'esquí alpí per a tots els nivells amb un entorn ideal per a iniciació i per a famílies, fet que la converteix en una destinació especialment apreciada per a qui busca una primera presa de contacte amb la neu o jornades sense presses. Les seves pistes amples i assolades, sovint protegides del vent, permeten esquiar amb comoditat mentre el paisatge obert regala vistes espectaculars del Pirineu oriental.



FOTOGRAF

Un altre dels grans atractius de Vallter és la seva atmosfera propera i familiar. L'estació manté un esperit acollidor, amb serveis pensats per facilitar l'estada i una dimensió humana que permet gaudir de la neu sense estrès. Aquesta proximitat es reflecteix també en les activitats especials que marquen el calendari d'hivern: baixades de torxes, celebracions nadalenques, visites reials o propostes gastronòmiques singulars, com les experiències a bord de la màquina trepitjaneu, que afegeixen un toc únic a l'estada.

El component gastronòmic completa aquest univers hivernal. A Vallter, menjar calent després d'un dia al fred es converteix en un ritual: plats reconfortants, productes de muntanya i espais pensats per descansar i compartir. És l'altra cara de la neu, la que es viu a taula.

En un moment en què cada cop es valora més la sostenibilitat i el respecte pel medi, Vallter representa un model d'estació integrada al territori. La seva escala, la seva ubicació i la seva filosofia permeten preservar l'entorn i oferir una experiència autèntica, sense artificis. Aquí, la neu és protagonista, però també ho és el paisatge, la llum i el silenci.



PUBLICITAT



Si vols aprendre, millorar o gaudir de la neu amb seguretat i confiança, confia en l'experiència:
a l'Escola d'Esquí Alta Vall del Ter t'hi sentiràs com a casa

Classes particulars d'esquí i snowboard:
619 20 55 65
eealtavallter@gmail.com
Instagram: @escola_altavaldelter
www.eealtavaldelter.com

cursets d'esquí i snowboard:
696 06 95 69
cursetsesqui@gmail.com
Instagram: @cursetsesqui
www.cursetsesqui.com



Le Védri gnans

Referent dels parcs d'oci i residencials a la Catalunya nord



SALLAGOSA / ERR • REDACCIÓ

En el cor del Pirineu cerdà, a poc més d'una hora de Ripoll, els parcs d'oci i residencials de Le Védri gnans esperen a tot aquell qui vulgui desconectar i lliurar-se a la comoditat, qui desitgi canviar d'aires descansar de debò, envoltat de la tranquil·litat que dona la muntanya. A tan sols dos quilòmetres de distància, tant si s'escull el Parc Le Védri gnans, a Sallagosa, com El Pastural, a Err, el visitant hi trobarà el model de parc residencial que tothom voldria imitar.

Llogar un xalet en un d'aquests dos encantadors pobles de l'Alta Cerdanya

Le Védri gnans ofereix la possibilitat de compra de xalets amb capacitats de 2 a 8 places

nya significa gaudir d'una estància natural i autèntica en un entorn privilegiat, amb riqueses varies: la fauna i la flora del Pirineu, indrets exclusius, reserves i banys naturals d'aigües ter-

mals i un llarg etcètera de sensacions i experiències plaents. Qualsevol temps és bo, ja que Le Védri gnans obre tot l'any.

Tot i ser al bell mig de la natura, els parcs d'oci i residencials de Le Védri gnans compten amb tot tipus de comerços i serveis a 300 metres. També es troben a prop del Puigmal i d'una zona aquàtica i lúdica. Els seus xalets són també un camp base ideal per sortir a fer nombroses caminades o passeigs en bicicleta de muntanya. I com a referents poblacionals, els parcs de Le Védri gnans es troben també molt a prop de Font-romeu i Andorra, a banda de Puigcerdà, Llivia i tota la Baixa Cerdanya.



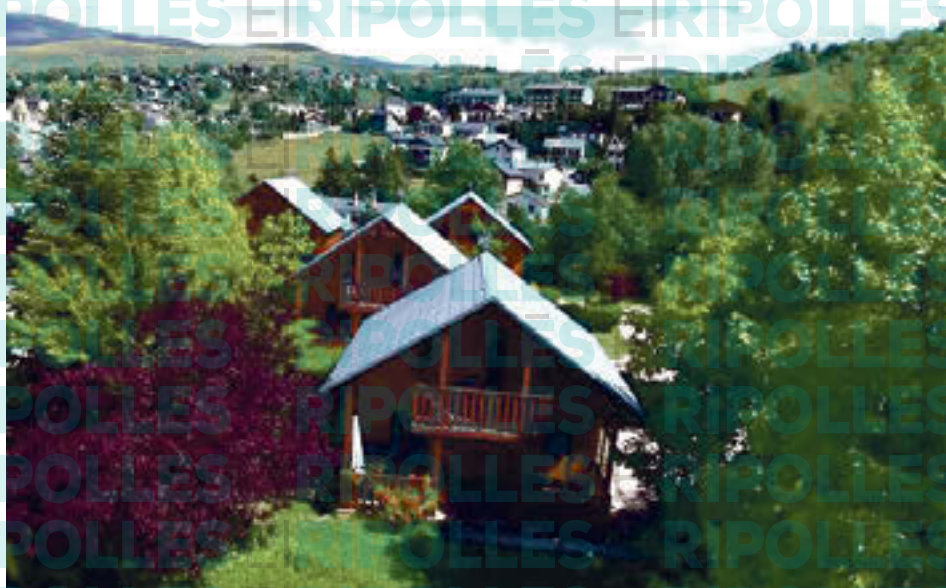
Le Védri gnans

Parc Residencial Le Védri gnans
9, Chemin de Védri gnans
66800 Sallagosa

El Pastural

36, ruta del Puigmal
66800 Err
T: +33 (0) 468 04 04 79

contact@levedri gnans.com
www.levedri gnans.com



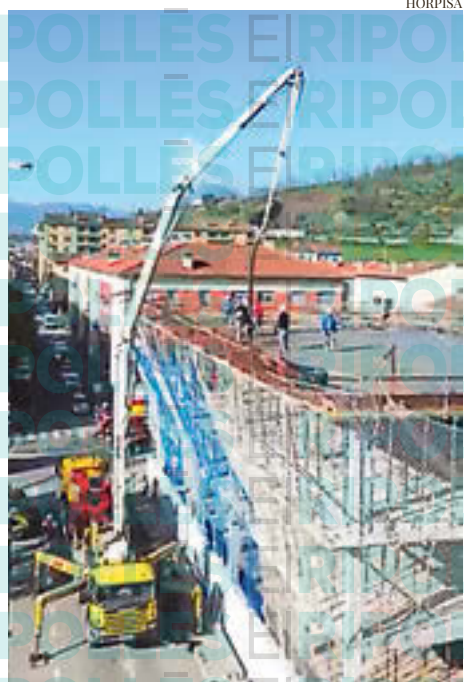
Horpisa, més de 50 anys de formigó a la Garrotxa

GARROTXA • REDACCIÓ

Formigons Horpisa va ser una de les primeres empreses en produir formigó a les comarques gironines al principi dels anys 70.

L'any 2022 va rebre el guardó d'Establiment Històric de la Cambra de Comerç de Girona

Avui continua essent una referència en el món de la construcció, l'empresa ha participat en obres principals en les comunicacions entre comarques. Primer al túnel de Collabós unint les comarques de la Garrotxa i el Ripollès, més endavant amb el pla de L'estany amb els túnels de Castellfollit i el des



doblament de l'A26 fins a Besalú. També ha participat en obres d'edificació tant públiques com privades.

Horpisa fabrica qualsevol tipus de formigó segons la normativa actual i segueix els requisits de control de

producció establerts al Reial Decret 163/2019. Donant resposta a necessitat tècniques específiques per a cada projecte.

L'empresa ubicada a Olot ofereix diferents tipus de formigó com el formigó

autonivellant, el formigó de color, el formigó gunitat i paviments especials per a usos concrets.

Així en destaquen les obres fetes amb diferents modalitats de paviments a l'Hospital d'Olot, l'Espai Cràter o la zona dels Tussols a Olot. Donada l'orografia de les nostres comarques serveix a camins de muntanya i de difícil accés. També disposa de servei de bombeig de formigó.

HORPISA
FORMIGONS OLOT



Horpisa Formigons

Carretera de la Canya, 115

17800 Olot

Tel. 972 26 93 68

www.formigonshorpisa.com



Soler & Palau: Una estratègia global - Una filosofia local

Soler & Palau va néixer a Ripoll (Girona) el 1951 de la mà dels enginyers Eduard Soler i Josep Palau. Des de bon començament, es va tenir molt clar que el futur depenia de l'expansió als mercats exteriors, inicialment cap a Europa, i més endavant cap a la resta de mercats de tot el món.

Soler & Palau al món

A dia d'avui, Soler & Palau és una empresa fortament arrelada i reconeguda a tot el món, amb filials pròpies a Alemanya, Austràlia, Àustria, Bèlgica, Brasil, Canadà, Xile, Colòmbia, Eslovàquia, Estats Units, França, Holanda, Irlanda, Itàlia, Letònia, Lituània, Mèxic, Noruega, Portugal, Regne Unit, República Txeca, Rumania, Turquia i Suïssa, amb distribuïdors exclusius a la major part de països de la resta del món.



Factoria principal de Ripoll



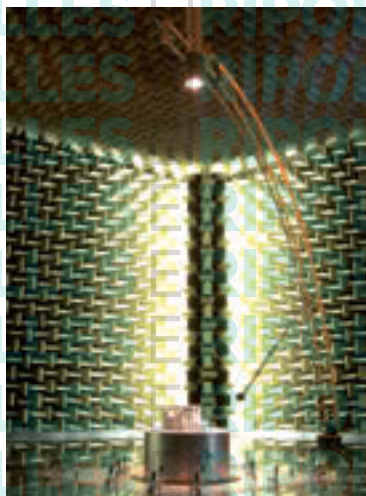
25
Factories

6
Centres I+D+I

34
Filials

63
Distribuïdors

Del concepte al producte: Soler & Palau domina totes les fases del procés de fabricació de ventiladors



Càmera anecòica



Departament I+D+I



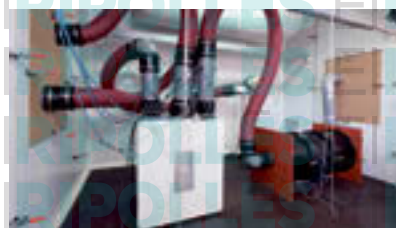
Túnels aerodinàmics



Càmera de fugues

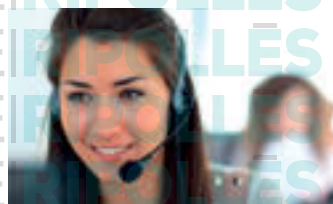


Càmera biclimàtica



Soler & Palau al Servei al Client

- Xarxa comercial amb un alt nivell de formació i capacitat tècnica.
- Servei Integral d'Atenció al Client (SIAC) per atendre totes les consultes de tipus comercial.
- Servei d'Assessoria Tècnica (SAT) que soluciona, anualment, més de 20.000 problemes relacionats amb projectes de ventilació.
- Web altament desenvolupada, amb tot el catàleg de producte i totes aquelles eines i elements fruit de l'experiència de més de 70 anys en el mercat de la ventilació.
- EasyVent, software dissenyat per Soler & Palau, incorporat a l'web, que ajuda a l'elecció del producte més idoni a cada aplicació.





Una trobada màgica amb els animals salvatges dels Pirineus al seu espai natural muntanyenc

Pla del Mir 0033 (0)4 68 04 17 20
faune-pyreneenne.fr 66210 Els Angles (França) parcanimalier@aol.com



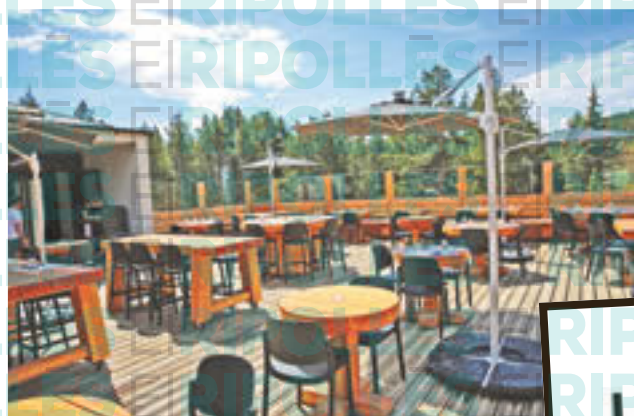
HORARIS

Estiu del 10/07 al 31/08:

9 h a 18 h*

A l'hivern: 9 h a 17 h*

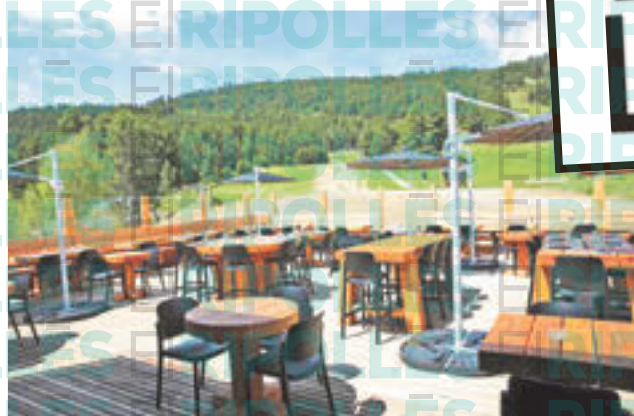
* Últimes entrades



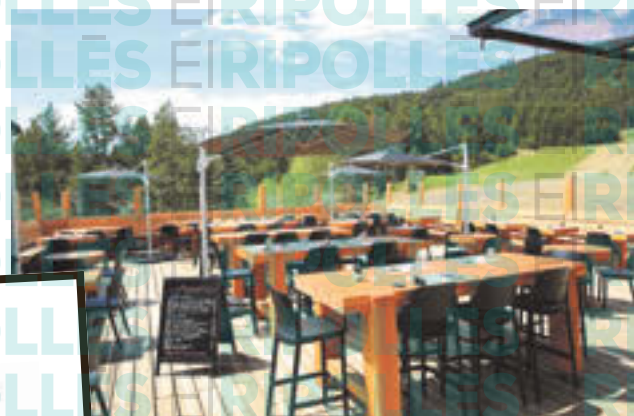
Abans o després de la visita del Parc d'Animals, compartiu un moment saborós

Restaurant bistrot

LA LOUVE



Ens trobaràs al Pla del Mir a l'accés principal al parc



ELS REIS REPARTEIXEN IL·LUSIÓ I CARAMELS A CAMPDEVÀNOL

CAMPDEVÀNOL G.C.

Com és habitual a Campdevànol, els Reis d'Orient van fer una primera visita a la Colònia Pernau a les 5 de la tarda.

Mitja hora després, Melcior, Gaspar, Baltasar, els carboners i els follets, els ajudants reials a Campdevànol, van començar el seu recorregut pel poble des de l'heliport. Des d'allà van repartir alegria, caramels i il·lusió a petits i grans.

Després d'una primera aturada a la plaça Sant Antoni Maria Claret, la comitiva va continuar fins al barri de l'Estació, on es va oferir coca i xocolata a tothom. Finalment, carrosses i patges van sortir cap a la carretera des d'on van enllaçar amb el carrer Major i arribar fins a la plaça de l'Església. Allà, després de l'espectacle dels follets, l'alcalde, Oriol Lázaro, va donar les claus del poble a Ses Majestats, que van oferir un discurs a tothom que els havia anat a rebre, i seguidament, van acabar el recorregut a la Sala Diagonal, per rebre a tots els nens que encara no havien enviat la seva carta i cloure una vesprada màgica a Campdevànol.



JUAN BAUTISTA CRUZ

Melcior, Gaspar i Baltasar van rebre tots els nens que van voler



JUAN BAUTISTA CRUZ

Les aturades van servir perquè tothom interactués amb Ses Majestats



JUAN BAUTISTA CRUZ

Entrada de la comitiva reial a la Sala Diagonal






JUAN BAUTISTA CRUZ

Els follets són els ajudants reials a Campdevànol



Consell Comarcal del Ripollès

Som on ens necessitis

Ripolles.cat ·   



EL SOROLL DE LES MOTOS REP ELS REIS A SANT JOAN

EL SEGUICI VA COMENÇAR AMB LA TRADICIONAL ARRIBADA DELS PATGES SOBRE LES MOTOS, QUE PRECEDIEN MELCIOR, GASPAR I BALTASAR, EN UNA NIT DE REIS MOLT FREDA

SANT JOAN DE LES ABADESSES MARTÍ PALAU

La cavalcada de Reis a Sant Joan de les Abadeses venia marcada per les previsions de fred important, uns pronòstics que es van complir, amb el termòmetre sota zero ben bé des de l'inici del seguici reial. Les motos del Moto Club Abadeses van donar el tret de sortida a la cavalcada, que va mantenir, més o menys, el recorregut habitual: Ses Majestats van sortir de la Cotolla cap a dos quarts i cinc de set de la tarda, just després del tercer i definitiu petard d'avis. La cavalcada va baixar per la carretera de l'Estació, i llavors ja va enfilar el Pont Nou, amb una estampa molt bucòlica, amb el Pont Vell il·luminat al fons. Un cop travessat el pont, el seguici reial ja entrava al poble, passant pel carrer Comella, la carretera de Campardon, el carrer Mestre Andreu, el carrer de l'alcalde Pere Rovira i passant per la plaça Torres i Bages, per acabar fent una parada al passeig Comte Guifré. Un cop allà, la comitiva deixava les carrosses aparcaades al cap del passeig i baixava a peu fins a la plaça Major, per fer la recepció a l'Ajuntament. Ses Majestats van pujar al balcó de l'edifici, per adreçar-se a tots els santjoanins i santjoanines i demanar-los que anes-



El rei Gaspar, saludant els santjoanins a l'entrada al poble

sin a dormir ben aviat. **«Aquest any he demanat un piano, un rellotge, botes d'esquiar, llibres i roba»**, explicava Brigit Colomer, una petita santjoanina. **«Jo he demanat una bici i un patinet de dues rodes»**, detallava en Liam. **«Jo també he demanat un patinet, una bola Pokémon i un gegantó»**, afegia el seu germà Aday.

Un cop fets els parlaments tant dels Reis com de l'alcalde, els infants ja van començar a fer cua davant dels trons reials. Melcior, Gaspar i Baltasar van anar rebent els nens i nenes de Sant Joan, escoltant els seus desitjos i demanant-los si s'havien portat prou bé. **«Hem comprovat que els nens i nenes de Sant Joan s'han portat**

molt bé. Això sí, els demanem que vagin a dormir d'hora, perquè necessitem tranquil·litat per poder deixar els regals a sota l'arbre», declarava el rei Melcior, just després de la cavalcada. **«Ens han avisat que serà una nit molt freda, però portar il·lusió als nens ens fa tirar endavant, i a la vegada ens porta molta feina, així no estem**

parats», afegeix Sa Majestat. A Sant Joan de les Abadeses la cavalcada va transcórrer amb normalitat, segons el guió previst i amb bona afluència de mainada, pares i mares. Ara, els santjoanins i les santjoanines enceten un nou any en el qual s'hauran de tornar a portar bé si volen rebre tot allò que demanin d'aquí a un any.



El rei Melcior, arribant a la plaça Major, abans de pujar a l'ajuntament



Les motos, entrant al poble després de creuar el pont Nou

SES MAJESTATS COMBATEN EL FRED A RIBES AMB LA NIT DELS SOMNIS

RIBES DE FRESER ES VA SUMAR A LA VETLLADA MÉS MÀGICA DE L'ANY AMB UN RECORREGUT QUE VA PORTAR ELS INFANTS PER DIVERSOS PUNTS DEL MUNICIPI, AMB XOCOLATADA INCLOSA



LAURA SEGUR



LAURA SEGUR

RIBES DE FRESER REDACCIÓ

Amb un fred gèlid que acompanyava la nit més màgica, els infants de Ribes de Freser van rebre Ses Majestats acompanyats dels fanalets, per il·luminar el seu camí pels carrers del municipi fins a la plaça de l'Ajuntament. Melcior, Gaspar i Baltasar van arribar des de l'Oficina de Turisme per recórrer bona part dels carrers més significatius del poble, com el passeig Àngel Guimerà, el Balandrau o el carrer de les Eres. Com és habitual i per combatre les temperatures baixes de la nit de Reis, davant de l'hotel Els Caçadors es va oferir una xocolata calenta a tots els assistents. Amb neguit, il·lusió, i moltes ganes d'explicar com s'havien portat i què desitjaven als Reis



LAURA SEGUR



d'Orient, els infants de Ribes i tots aquells que es van congrega al municipi van poder viure una nit de somni amb l'entrega de cartes i confessions amb la boca petita per rebre algun dels presents demanats. El Reis, com sempre, amb un somriure recomanaven els més menuts anar a dormir d'hora, que la nit havia de ser llarga. Una nit màgica, plena d'il·lusió i plena de bons desitjos a la vall de Ribes, així com a la resta de comarca i país.

CASA FUNDADA AL 1878



St. Pere, 14 · 972 70 07 66
Rocafiguera, 1 · 972 70 19 50
Ctra. Barcelona, 66 · 972 70 01 25

DOLCERIA JUNYENT, S.L.
dolceriajunyent@elripolles.com
Ripoll



ELS REIS TORNEN AL MONESTIR PER REBRE CENTENARS DE CARTES

CAMPRODON VA PREPARAR EL MONESTIR DE SANT PERE PERQUÈ MELCIOR, GASPAR I BALTASAR PUGESSIN REBRE A TOTS ELS INFANTS DEL MUNICIPI ABANS DE L'INICI DE LA CAVALCADA

CAMPRODON P. SAVAGO

Tot i que la idea era que Melcior, Gaspar i Baltasar sortissin des de Can Roig, la feina se'ls va desbordar i la quantitat de nens i nens que els havien d'entregar les cartes, els va obligar a fer un canvi d'última hora. Amb els cavalls, les carrosses i els patges a punt, Ses Majestats van baixar les escales del Monestir més tard del que tenien previst i van engagar sense més demora la cavalcada. Presidits per la seva mà dreta, la Cartera Reial, i tot un seguici d'ajudants directes des d'Orient, Melci-



or, Gaspar i Baltasar saludaven a tots els camprodonins i camprodonines, i també a tots els que, des d'altres punts del territori s'havien decidit per veure els Reis de Camprodon. Ja amb la primera part de feina feta, i totes les cartes ben guardades, el seguici reial recorria tots els carrers del municipi fins a arribar a la plaça de l'Ajuntament, on es disposaven a fer el discurs i a acomiadar-se per començar la seva missió: repartir tots els regals per totes les llars perquè com va dir Melcior, «els nens i nenes de Camprodon s'han portat molt bé».



ELS REIS D'ORIENT ARRIBEN A TOTA LA COMARCA

LA CAVALCADA DE REIS S'HA CELEBRAT A LA MAJOR PART DELS MUNICIPIS DEL RIPOLLÈS, AMB SES MAJESTATS OMLINT DE MÀGIA I IL·LUSIÓ TOTS ELS RACONS

RIPOLLÈS REDACCIÓ

Les Majestats els Reis d'Orient han fet via per la majoria dels municipis del Ripollès. La màgia dels tres Reis ha encisat als més menuts, que han quedat bocabadats amb la seva arribada. Melcior, Gaspar i Baltasar han deixat regals per a tothom, i també han omplert d'il·lusió, màgia i alegria els municipis més petits de la comarca en la nit més màgica de l'any.



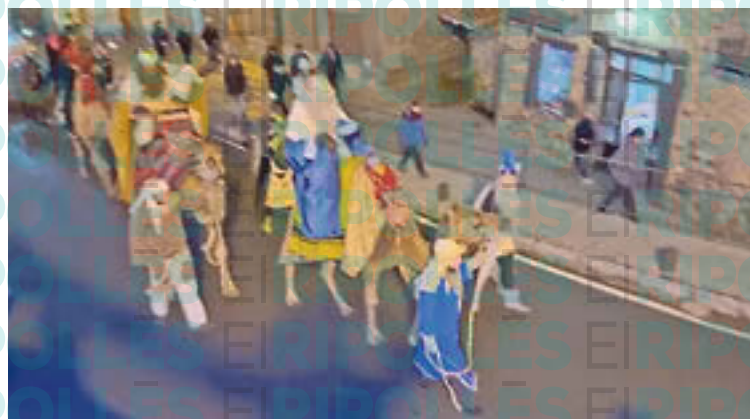
Campelles



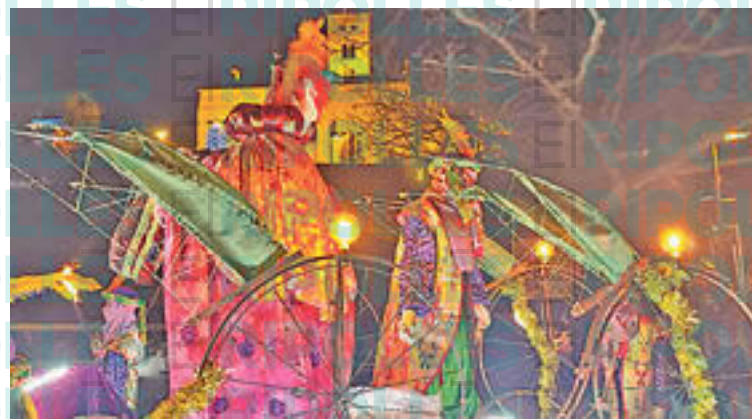
Gombren



Querolbs - Vall de Núria



Llanars



Molló



Pardines



Planoles



Querolbs - Vall de Núria



Sant Pau de Segúries



Vallfogona de Ripollès

CARTES, SOMRIURES I MÀGIA: ELS CARTERS REIALS ENCENEN L'ARRIBADA

DIVERSOS POBLES DEL RIPOLLÈS HAN REBUT ALS EMISSARIS DE SES MAJESTATS ALGUNS DIES ABANS DE L'ARRIBADA DE MELCIOR, GASPÀR I BALTASAR.

RIPOLLÈS JUDITH ESPERT

La màgia ja es respira aquest cap de setmana a cada racó del Ripollès. Els patges i carters reials van arribar a la comarca per anunciar que Ses Majestats eren més a prop que mai. Somriures nerviosos, cartes a les mans i ulls plens d'il·lusió... els infants van entregar els seus desitjos als Reis d'Orient. A Ripoll, per exemple, els nens i nenes van acompanyar la cartera reial en una visita molt especial pels carrers i places de la vila. En altres punts com Campdevànel,



el cam-
pament reial va servir per acabar d'escriure les cartes i omplir-les de desitjos... Tots, amb les cartes ben agafades a les mans, van poder entregar personalment els seus missatges als emissaris

els veritables protagonistes van ser els més petits que no tan sols van entregar les cartes, sinó que també van explicar què demanen als Reis Orient. Per exemple, en Gerard Morales deia que de-

de Ses Majestats per assegurar-se que cada carta arribés a temps a Orient. Il·lusió en estat pur on

manava «moltes coses de Nintendo». Un present que també demanava la seva germana Martina i, a més, «coses per jugar». En Jan Gil va traslladar-li a la cartera de Camprodon que demanava «coses per l'scalectrix, un connecta 4 i altres coses» mentre que la Cloé Colomer, ben nerviosa, deia que no recordava el que havia demanat, però sí «el que vol el papa». Al seu torn, la Carmen explicava que de-

capça de maquillatges», per exemple. I entre carta i carta, una pregunta que es repeteix any rere any. Davant dels patges reials, els infants no han dubtat a explicar si aquest any s'han portat bé... o almenys ho han intentat. Tots deien un sí rotund, però confessaven



gairebé xiuxiuejant un «més o menys» o «a estones». Cartes plenes de desitjos, promeses de portar-se bé i ulls que brillaven d'il·lusió. Al Ripollès, la màgia ja estava en marxa abans que l'estrella d'Orient arribés a cada poble per acompanyar Melcior, Gaspar i Baltasar a la seva arribada a la comarca.



nava «entrades per veure Avatar 3, un peluix, una motxilla i entrades per anar a un taller de ceràmica i vidre». L'Elna, a Ripoll, tenia desitjos solidaris: «Pau i salut», però també volia «una



CONCERT CORAL PER ESTRENAR ANY



Concert de la Coral Vall de Ribes

RIBES DE FRESER ADRIÀ RODRÍGUEZ

El concert de Nadal de la Vall de Ribes va donar la benvinguda a aquest nou any 2026. Ho va fer amb novetats i també en el 25è aniversari de l'entitat. Entre aquestes novetats estava un piano, interpretat per Militós, que va servir d'acompanyament per les cançons i nades que van omplir el concert. Bruno Nájera, director de la

coral, explica que «en les nades, també es va estrenar la composició 'Fum Fum Fum', que va estar tan aplaudida pel públic que vam decidir fer un bis».

El concert va tenir molt bona rebuda, i la coral, després d'haver reunit una bona corda, té ganes de fer concerts fora de la Vall de Ribes, com el pròxim que faran a Puigcerdà.

CONCERT SOLIDARI DE NADAL A SANT JOAN

SANT JOAN DE LES ABADESSES A.R

El Monestir de Sant Joan de les Abadeses va acollir aquest diumenge el concert solidari de Nadal. El concert va ser en benefici de Càritas Sant Joan i també van destinar diners a alimentació i pobresa energètica. La direcció del concert va

anar a càrrec de Lluís Vilamajó i Jordi Domènech a l'orgue. El preu de l'entrada va ser de dotze euros. Sant Joan dona la benvinguda així a l'any 2026 amb solidaritat i moltes ganes que aquest nou any serveixi perquè tothom pugui gaudir dels mateixos drets i dels mateixos avantatges, tot combinat amb música.

ÈXIT DEL PESSEBRE VIVENT A PARDINES

MÉS D'UNA VUITANTENA DE FIGURANTS PARTICIPEN EN EL PESSEBRE, QUE HA ACOLLIT MÉS DE MIL PERSONES



Pessebre vivent a Pardines

PARDINES ADRIÀ RODRÍGUEZ

els carrers de Pardines han tornat a convertir-se en escenari de tradició i il·lusió amb la celebració de la tercera edició del pessebre vivent. Centrat a representar els moments més emblemàtics del naixement de Jesús, l'esdeveniment ha captivat a petits i grans amb la participació de més d'una vuitantena de figurants que s'han deixat la pell en aquesta representació, que enguany ha tingut algunes novetats com les nades en

directe, entre d'altres. Maria Cortés, membre de la comissió de festes, comenta que «aquest any ho hem fet una mica més tard del que ho volíem fer. Així i tot, estem molt contents, hem intentat incloure novetats i cada any tenim més participació de la gent del poble».

En la darrera edició, el pessebre vivent va rebre la visita d'unes mil persones, una xifra que des de l'organització preveuen superar gràcies al canvi de dates que s'ha fet i malgrat que les baixes temperatures

hagin fet la guitxa a la celebració d'aquest any. Cortés declara que «creiem que tenim una participació semblant a la de l'any passat. La gent va abrigada i com tenim focs repartits, es pot aguantar».

Amés, una de les novetats destacades d'aquesta edició ha estat que el pessebre vivent de Pardines ja forma part de la Federació de Pessebres Vivent de Catalunya, un pas endavant que l'organització valora positivament pel que representa en l'àmbit cultural i de la difusió.



Per les rebaixes, consum responsable!



Consell Comarcal del Ripollès

ripolles.cat/consum

C. Progrés 22, Ripoll - 972 70 32 11 - consum@ripolles.cat - ripollès.cat

DE RIBES AL COSMOS

UNA CINQUANTENA DE PERSONES ES VAN ENDINSAR EN EL MÓN DE L'ASTRONOMIA SENSE SORTIR DE LA CREMALLERA

RIBES DE FRESER. K. RÍOS

els misteris del nostre univers han estat els protagonistes d'una trobada divulgativa a Ribes de Freser, on Marc Cutrina, aficionat al món de l'astronomia, ha convidat el públic a acostar-se a l'astronomia d'una manera senzilla i propera, però sempre des d'una mirada curiosa que pot començar des del balcó de casa nostra. Tal com diu Cutrina, la xerrada «és una invitació a descobrir» tot el que podem veure des de casa, «la idea és que serveixi de porta d'entrada i d'introducció a aquest món», sobretot per aquelles persones o bé que el desconeixen o bé «que tenen curiositat i no han fet el primer pas».

Cutrina ha destacat que no és necessari disposar d'un equip especialitzat per gaudir de l'astronomia i començar a descobrir el cel nocturn. Segons ha explicat, amb la simple observació ja es poden identificar constel·lacions,



Ribes va descobrir el cosmos sense sortir del municipi

planetes i altres elements, però el primer pas és la curiositat. «Si es fa amb paciència i amb llenguatge planer, i comences amb bon peu, i mica en mica ja t'ho vas complicant tu sol», comenta Cutrina. De fet, i fins i tot «a ull nu» es poden veure «moltes coses» i també «entendre-les», afirma l'aficionat. L'únic consell que fa falta, segons Cutrina, és aixecar la mirada: amb aquest petit acte, el

cel deixar de ser llunyà i es converteix en una experiència a l'abast de tothom. «Que surtin a fora i mirin el cel, només això ja genera una sèrie de preguntes, després hi ha un munt de recursos per entendre-les», conclou.

En aquesta xerrada no només hi han participat aficionats d'aquest món, sinó també altres persones interessades a descobrir els misteris que amaga el nostre univers.

FANALETS ÚNICS PER GUIAR ALS REIS D'ORIENT

RIPOLL REDACCIÓ

Al voltant d'una vuitantena de nens i nenes de Ripoll van participar en l'elaboració dels tradicionals fanalets per donar la benvinguda als Reis d'Orient. Aquesta activitat, que es repeteix des de fa molts anys, permet als infants guiar el camí de Ses Majestats.

La il·lusió per l'arribada dels Reis d'Orient, va quedar reflectida en les decoracions fetes pels mateixos infants. Dibuixos dels Reis, adhesius diversos i altres elements van omplir els fanalets de color i creativitat, convertint-

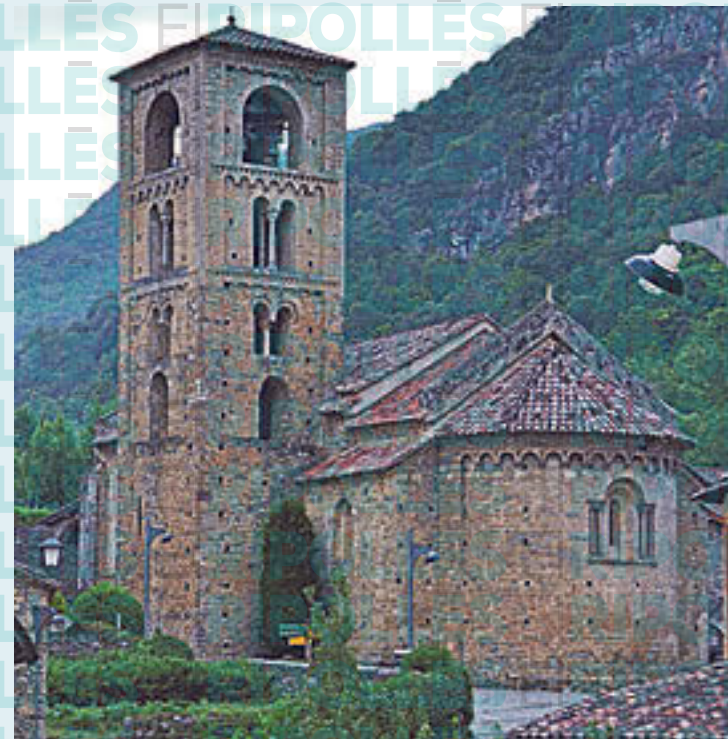


Infants elaborant el seu fanalet

los així en una mostra de l'esperit i màgia d'aquestes festes. En el cas de l'Arnau Torrats explica que ha fet «un trineu, neu i ara posaré uns números». L'Ada Martí-

nez va optar per «posar el meu nom i també els dels reis», igual va dissenyar el seu fanalet la Fiola Dilorenzo, tot i que va afegir «estrelles perquè quedi bonic».

BEGET COMENÇA L'ANY AMB MÚSICA



BEGET REDACCIÓ

lière, Gibbons, Biber i Halvorsen són quatre dels grans noms que van ser presents al concert de Cap d'Any a Beget. El terme va donar la benvinguda a l'any nou dividendres, i ho va fer amb un concert molt especial. A càrrec del duo de corda de

Miquel Muñiz, violí i Jaume Ferrer, cello i viola de gamba, desenes de persones van assistir a la proposta, que va tenir lloc a l'Església de Sant Cristòfol. En un entorn únic i amb una acústica excepcional, el municipi de la Vall de Camprodon va començar el 2026 reivindicant la música, el patrimoni i el territori.

UN ESCAPE ROOM PEL MONESTIR DE RIPOLL

RIPOLL REDACCIÓ

Ripoll ha tornat a convertir-se en un escape room. 'Enrenou al Monestir' és el títol de la proposta que s'ha celebrat a l'Església de Sant Pere i que ha aconseguit cridar l'atenció de desenes de persones. L'activitat, que ha exhaurit totes les places, ha permès a petits i grans descobrir el patrimoni del monestir d'una manera lúdica i participativa, resolent enigmes i treballant en equip. L'objectiu dels participants era recuperar un document molt important i que s'havia perdut. La proposta



Escape Room a l'Església

es va dur a terme en el marc del programa 'Viu el Nadal a Ripoll'.

DESPRÉS DE NADAL TOCA DONAR SANG



Donació de sang a Campdevàrol

CAMPDEVÀNOL REDACCIÓ

Abands de les festes de Nadal, el Banc de Sang va fer una crida a fer donacions. La coincidència de molts dies festius suposa un canvi d'hàbits dels ciutadans, i això té efectes en els punts de donació. Després d'aquestes jornades marcades pel canvi de rutina, toca donar sang i intentar lidiar amb les baixes reserves. En un comunicat, el Banc de Sang recorda que són milers les persones que necessiten sang als

hospitals catalans. També posen èmfasi en el fet que poden donar totes les persones sanes, que tinguin entre 18 i 70 anys i que pesin més de 50 kg. Davant d'aquest ampli ventall, el Banc demana col·laboració ciutadana i facilita un punt de donació a la comarca del Ripollès. El pròxim dissabte, de 15 h a 20 h, el Centre Cívic -a la plaça Clavé- obrirà les portes a totes aquelles persones que vulguin fer la seva aportació al Banc. A més de sang, també es podrà donar plasma.

CAMPDEVÀNOL BALLA EL 2026

CAMPDEVÀNOL REDACCIÓ

No hi ha millor forma de començar l'any que movent el cos i cremant els excessos d'aquestes festes. Com és habitual des de fa mesos, Campdevàrol pensa que la millor fórmula és ballant els diumenges a la pista de la Sala Diagonal. Després d'un mes de desembre on no hi ha faltat cap cita al calendari, el consistori engega el 2026 proposant nous grups i nous cantants que facin moure tots els ossos als assistents. I com sempre, i per donar energia als ballarins i les ballarines, a la mitja part hi



Ball dels Diumenges

haurà berenar: pa amb tomàquet amb embotits i també postres dolces per acabar d'arrodonir la tarda.

L'ANY COMENÇA AMB FILOSOFIA

EL CICLE IMPULSAT PER L'INSTITUT ABAT OLIBA DE RIPOLL POSARÀ EL FOCUS EN HUME

RIPOLL REDACCIÓ

Després de Plató i Descartes, ara toca Hume. El cicle 'Filosofia al bell mig de Ripoll' té la seva primera cita del 2026 el pròxim dimecres 14 de gener. L'activitat tindrà lloc a la Biblioteca Lambert Mata de la capital comarcal a les sis de la tarda. En aquesta tercera trobada el protagonista serà Hume amb 'We cannot help it: la filosofia i la naturalesa humana' i anirà a càrrec d'Anna Uribe. David Hume, filòsof escocès, sostenia que tot coneixement humà prové de l'experiència sensorial i es redueix a les percepcions; les impressions i les idees. Hume es va caracteritzar per defensar l'emotivisme moral; les passions guien l'acció, també va qüestionar la causalitat i el jo, i va adoptar un escepticisme sobre el coneixement metafísic. Anna Uribe, és professora de filosofia i de teoria del coneixement, en diverses ocasions ha reflexionat públicament sobre la importància de la filosofia; una de les ci-



Xerrada de filosofia a la Biblioteca de Ripoll

ències més antigues de la història i alhora, una de les més innovadores. El cicle de xerrades, fins al moment, destaca per la bona acollida que ha tingut, omplint de gom a gom l'espai de la Biblioteca. La proposta, conformada per set xerrades està impulsada des de l'Institut i vol servir perquè es tractin els set au-

tors que entren a l'examen de selectivitat d'aquest any. Jaume Vaisman, professor de filosofia, durant la primera conferència destacava el paper de la filosofia, com un element «molt viu». El filòsof i impulsor de la proposta destaca la seva feina amb els alumnes: «fer que la filosofia interessi i que sigui una cosa útil per la vida de les persones».

UNA GIMCANA FAMILIAR PER VALLTER

VALLTER (SETCASES) REDACCIÓ

Després de rebre la visita de Melcior, Gaspar i Baltasar, Vallter continua amb les seves activitats de neu i d'hivern. Amb tots els racons coberts de blanc, l'estació de la Vall de Camprodon llança una proposta per tots els nens i nenes, i també per les seves famílies. Aquest dissabte, el Club Fajol convida a tothom a participar en una gimcana familiar, amb proves i pistes emocionants que permetran als participants descobrir els racons més especials



La gimcana va adreçada a infants i adults

de Vallter. L'objectiu és molt clar: superar els reptes, resoldre els enigmes i gaudir d'una experiència única.

CINEMA

Casal Camprodoni



GOLPES

Espanya. 2025 (101 min)

De: Rafael Cobos. **Amb:** Luis Tosar i Jesús Carroza.

★★★

Migueli és un delinqüent que surt de la presó a inicis dels anys 80, a Espanya. Ell vol mirar el futur, però abans haurà de curar les ferides del passat. Per això necessita molts diners i els necessita de pressa. Quan arriba a Sevilla, reuneix a la seva antiga banda i cometen les primeres il·legalitats.

Thriller.

Dissabte a les 18 h i les 22 h.

Diumenge a les 18 h i 21 h.

Cinema Comtal

BOB ESPONJA: UNA AVENTURA PIRATA

Estats Units, 2025 (88 min)

De: Derek Drymon. **Amb:** Tom Kenny, Mark Hamill.

★★★

Desesperat per demostrar que és un noi gran, Bob Esponja decideix demostrar la seva valentia davant del senyor Cranc, i ho fa seguint a l'Holandès Errant, el misteriós i llegendari pirata fantasma.

Animació.

Dissabte a les 18 h. Diumenge a les 17 h.

VALOR SENTIMENTAL

Noruega, 2025 (135 min)

De: Joachim Trier. **Amb:** Renate Reinsve i Stellan Skarsgard.

★★★★

Després de la mort, les germanes Nora i Agnès es retroben amb el seu pare, Gustav Borg, un veterà director de cinema i de renom, i qui li oferirà un paper a la seva filla Nora, actriu de teatre, per a la seva pròxima pel·lícula.

Drama.

Dissabte a les 20 h. Diumenge a les 19 h.

Dilluns a les 20.30 h.

Cinema Catalunya



UNA QUINTA PORTUGUESA

Espanya. 2025 (109 min)

De: Avelina Prat. **Amb:** Manolo Solo i María de Medeiros.

★★★★

La desaparició de la seva dona, deixa a Fernando - un professor de geografia- completament devastat. Sense rumb, suplanta la identitat d'un altre home com jardiner d'una finca portuguesa, on estableix una inesperada amistat amb la propietària, apropiant-se d'una nova vida, que no li pertany.

Drama.

Dissabte a les 18 h.

★★★★★ Obra mestra

★★★★ Molt bona

★★★ Bona

★★ Passable

• Dolenta

- Sense qualificar



En Joc

L'esport en viu amb la retransmissió de partits en directe: hoquei patins, bàsquet, futbol, handbol... i molt més.

Dissabte i diumenges a les 16h



Televisió del Ripollès

TV RIPOLLÈS

Programació del 8 al 14 de gener de 2026

LA COMPETICIÓ ESPORTIVA RETORNA AL CAP DE SETMANA



LA XARXA

Després del període de Nadal en què les competicions s'han agafat vacances, aquest cap de setmana retorna l'activitat esportiva a Televisió del Ripollès i amb el programa En Joc. Ho farà amb la programació habitual i amb sessions de dissabte i diumenge. Un programa que aposta per l'esport en viu amb la retransmissió de partits en directe: hoquei patins, bàsquet, futbol, handbol, patinatge, rugbi, etc.

Dissabte i diumenge a les 16 h.



COMARCA INFORMATIU

La finestra de l'actualitat de la comarca del Ripollès s'obre cada dia per explicar el que passa en cadascun dels dinou municipis i de la mà dels seus protagonistes. Les tres edicions ofereixen una mirada a la proximitat comarcal per descobrir les notícies amb tot detall. Cada dia a les 14, 20 i 22 h.



SOTA ZERO

Coneixerem l'estat de les pistes del Pirineu català i andorrà. L'espai repassa gruixos, remuntadors, pistes obertes, domini esquiable i el risc d'allau per tal d'oferir una informació completa als esquiadors. Dijous a les 21.20 h.

Dijous 8

- 05.30 Música.cat
- 06.00 Al Dia Comarques de Girona vespre
- 06.30 Comarca Informatiu
- 07.00 NEX Matí
- 09.00 Efecte Mosaic
- 10.30 Impuls
- 11.00 El Magazín (R)
- 12.15 Aventurístic
- 12.45 Gaudeix la Festa
- 13.15 La Tertúlia del Magazín
- 14.00 Comarca Informatiu
- 14.25 El Temps
- 14.30 Al Dia Comarques de Girona migdia
- 15.00 La Porteria
- 16.00 Rebobina
- 16.30 Efecte Mosaic
- 18.00 L'Orsai
- 18.30 Avanç Informatiu
- 18.45 Música.cat
- 19.00 180°
- 20.00 Comarca Informatiu
- 20.25 El temps
- 20.30 El Magazín
- 21.20 Sota Zero
- 21.30 Caminant per Catalunya
- 22.00 Comarca Informatiu
- 22.25 El temps
- 22.30 Al Dia Comarques de Girona Vespre
- 23.00 Rebobina
- 23.30 ReCórrer
- 01.30 La Porteria
- 02.30 Comarca Informatiu
- 03.25 El Temps
- 03.30 El Magazín
- 03.20 Sota Zero
- 03.30 La Tertúlia

Divendres 9

- 05.30 Música.cat
- 06.00 Al Dia Comarques de Girona vespre
- 06.30 Comarca Informatiu
- 07.00 NEX Matí
- 09.00 Efecte Mosaic
- 10.30 Spi+TV
- 11.00 El Magazín (R)
- 12.20 Sota Zero
- 12.15 Caminant per Catalunya
- 12.45 Torna-la a tocar, Sam
- 13.15 La Tertúlia del Magazín
- 14.00 Comarca Informatiu
- 14.25 El Temps
- 14.30 Al Dia Comarques de Girona migdia
- 15.00 Caminant per Catalunya
- 15.30 Anem de Festa
- 16.00 Ben Sonat
- 16.30 Efecte Mosaic
- 18.00 Aventurístic
- 18.30 Avanç Informatiu
- 18.45 Música.cat
- 19.00 180°
- 20.00 Comarca Informatiu
- 20.25 El temps
- 20.30 El Magazín
- 21.30 Només Esport: Entrevista
- 21.50 Sota Zero
- 22.00 Comarca Informatiu
- 22.25 El temps
- 22.30 Al Dia Comarques de Girona Vespre
- 23.00 Ben Sonat
- 23.30 L'Orsai
- 00.00 La Porteria
- 01.00 Comarca Informatiu
- 01.25 El Temps
- 01.30 El Magazín
- 02.30 La Tertúlia

Dissabte 10

- 05.30 Musica.cat
- 06.00 Ben Sonat
- 06.30 Comarca Informatiu
- 07.00 Teló de fons
- 07.30 Carreteres secundàries
- 08.00 + Bàsquet
- 08.30 Comarca Informatiu: Resum Setmanal
- 09.00 Catacrack
- 10.00 + Bàsquet
- 10.30 El Magazín. Reemissió
- 12.00 Només Esport
- 12.30 Aventurístic
- 13.00 Ben Sonat
- 13.30 + Xarxa + Solidaritat
- 14.00 Comarca Informatiu. Resum cap de setmana
- 15.00 Rebobina
- 15.00 Caminant per Catalunya
- 15.30 Anem de Festa
- 16.00 En Joc. Dissabte
- 20.30 Nex Cap de Setmana
- 21.00 Comarca Informatiu: Resum Setmanal
- 21.30 Teló de fons
- 22.00 Quina passada!
- 22.30 Al Dia Comarques de Girona
- 23.00 I bona lletra
- 00.00 Misteris
- 01.00 Aventurístic
- 01.30 Ben Sonat
- 02.00 Anem de Festa

Diumenge 11

- 05.30 Musica.cat
- 06.00 Caminant per Catalunya
- 06.30 Comarca Informatiu
- 07.00 Zona Escolar
- 07.30 Impuls
- 08.00 L'Orsai
- 08.30 Comarca Informatiu: Resum Setmanal
- 09.00 Gaudeix la Festa
- 09.30 Spi+TV
- 10.00 El Magazín: Resum setmanal
- 11.00 Missa de Montserrat
- 12.25 En joc. Futbol
- 14.45 Del paisatge a la taula
- 15.00 Caminant per Catalunya
- 15.30 Torna-la a tocar, Sam
- 16.00 En Joc. Diumenge
- 20.30 NEX cap de setmana
- 21.00 Comarca Informatiu: Resum Setmanal
- 21.30 Hospital de proximitat
- 22.00 En primera persona
- 22.30 Impuls
- 23.00 En primera persona
- 23.30 Al Dia Comarques de Girona cap de setmana
- 00.00 Rebobina
- 00.30 Anem de Festa
- 01.00 Misteris
- 02.00 Aventurístic
- 02.30 Ben Sonat
- 03.00 El Ripollès Avui: Ribes de Freser

Dilluns 12

- 05.30 Música.cat
- 06.00 Al Dia Comarques de Girona
- 06.30 Comarca Informatiu
- 07.00 Nex Matí
- 09.00 Efecte Mosaic
- 10.30 Teló de fons
- 11.00 Aixeca i Pica
- 11.30 Catacrack
- 12.00 Avanç Informatiu
- 12.15 Torna-la a tocar, Sam
- 12.45 Spi+TV
- 13.15 La Tertúlia
- 14.00 Comarca Informatiu
- 14.25 El Temps
- 14.30 Al dia comarques de Girona
- 15.00 La Porteria
- 16.00 Impuls
- 16.30 Efecte Mosaic
- 18.00 Aixeca i Pica
- 18.30 Avanç Informatiu
- 18.45 Música.cat
- 19.00 180°
- 20.00 Comarca Informatiu
- 20.25 El Temps
- 20.30 El Magazín
- 21.30 Només Esport
- 2.00 Comarca Informatiu
- 22.25 El temps
- 22.30 Al dia Comarques de Girona
- 23.00 Ciutadella
- 23.30 Zona Escolar
- 00.00 La Porteria
- 01.00 Comarca Informatiu
- 01.25 El Temps
- 01.30 El Magazín
- 02.30 La Tertúlia

Dimarts 13

- 05.30 Música.cat
- 06.00 Al Dia Comarques de Girona
- 06.30 Comarca Informatiu
- 07.00 NEX Matí
- 09.00 Efecte Mosaic
- 10.30 Ciutadella
- 11.00 El Magazín
- 12.00 Avanç Informatiu
- 12.15 Només Esport
- 12.45 De Vall a Vall: Llanars
- 13.15 La Tertúlia
- 14.00 Comarca Informatiu
- 14.25 El Temps
- 14.30 Al dia comarques de Girona
- 15.00 La Porteria
- 16.00 Actual Esports
- 16.30 Efecte Mosaic
- 18.00 + Bàsquet
- 18.30 Avanç Informatiu
- 18.45 Música.cat
- 19.00 180°
- 20.00 Comarca Informatiu
- 20.25 El Temps
- 20.30 El Magazín
- 21.30 Ben Sonat
- 22.00 Comarca Informatiu
- 22.25 El temps
- 22.30 Al Dia Comarques de Girona
- 01.00 El Ripollès Avui: Camprodon
- 23.30 Actual Esports
- 00.00 La Porteria
- 01.00 Comarca Informatiu
- 01.25 El Temps
- 01.30 El Magazín
- 02.30 La Tertúlia

Dimecres 14

- 05.30 Música.cat
- 06.00 Al Dia Comarques de Girona
- 06.30 Comarca Informatiu
- 07.00 NEX Matí
- 09.00 Efecte Mosaic
- 10.30 Zona escolar
- 11.00 El Magazín
- 12.00 Avanç Informatiu
- 12.15 Ben Sonat
- 12.45 + Xarxa + Solidaritat
- 13.15 La Tertúlia
- 14.00 Comarca Informatiu
- 14.25 El Temps
- 14.30 Al dia comarques de Girona
- 15.00 La Porteria
- 16.00 Anem de Festa
- 16.30 Efecte Mosaic
- 18.00 reCórrer
- 18.30 Avanç Informatiu
- 18.45 Música.cat
- 19.00 180°
- 20.00 Comarca Informatiu
- 20.25 El Temps
- 20.30 El Magazín
- 21.30 Aventurístic
- 22.00 Comarca Informatiu
- 22.25 El temps
- 22.30 tPremis Zirkòlik 2025
- 01.00 Al dia Comarques de Girona
- 01.30 Anem de Festa
- 02.00 + Xarxa + Solidaritat
- 02.30 La Porteria
- 03.00 Comarca Informatiu
- 03.25 El Temps
- 03.30 El Magazín
- 04.30 La Tertúlia

[ES] P33 ESPORTS

Torna el futbol a la comarca amb moltes coses en joc pels equips del Ripollès

[ES] P34 ESPORTS

El campus IG7 reuneix més de trenta nens al camp municipal de Ripoll

[ES] P34 ESPORTS

L'HC Ripoll afronta el matx decisiu per saber si jugarà la Copa

[ES] P35 ESPORTS

El Kandeslot anuncia el calendari de competicions del nou any

[ES] P36 ESPORTS

Lourdes Puigmal s'acosta a l'equador del Dakar amb millor sensació

ESPORTS

Més de 700 corredors baixen els torrons per canviar d'any

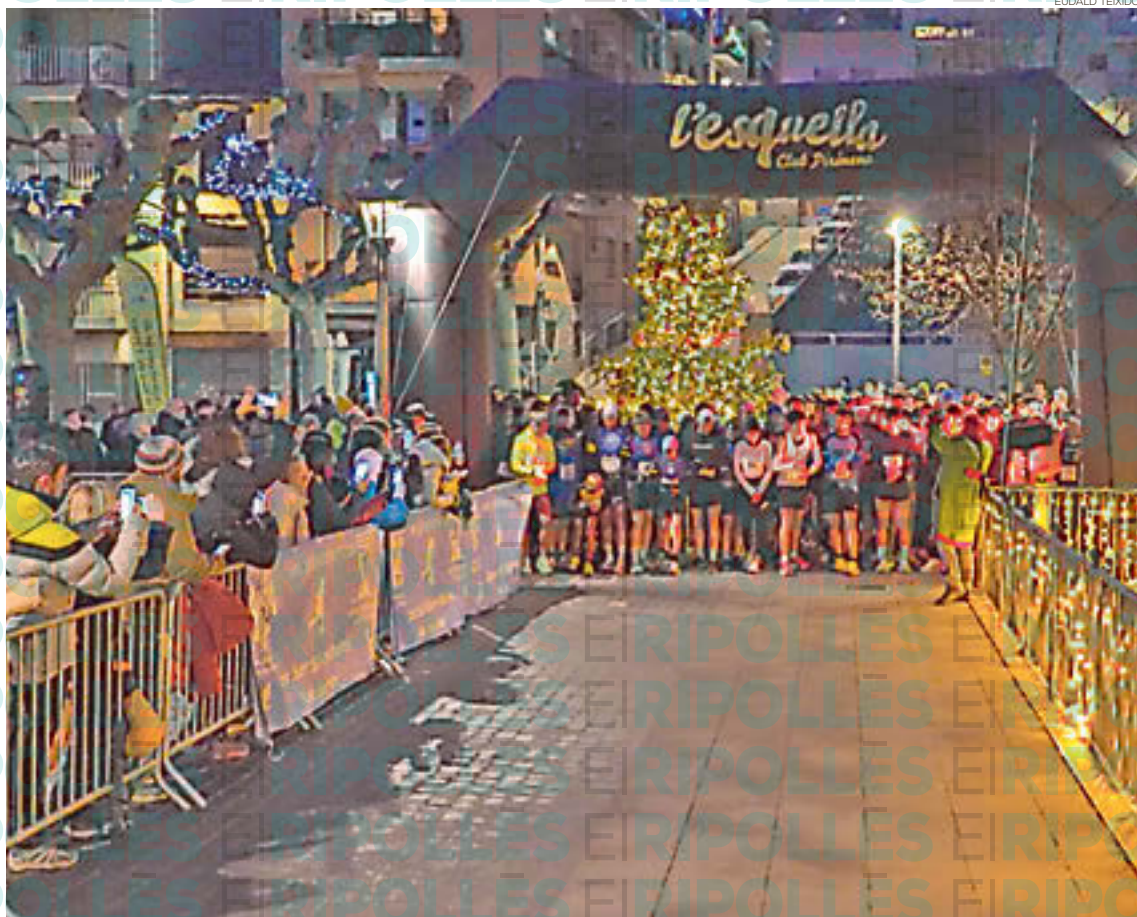
La Sant Silvestre més multitudinària va ser la de Camprodon, amb prop de 400 participants

A Ribes de Freser van ser més de 200, mentre a Sant Joan se'n van comptar 157

RIPOLLÈS | MARTÍ PALAU

El canvi d'any en clau esportiva és sinònim de la cursa de Sant Silvestre. Centenars de corredors i corredores es van aplegar a Ribes de Freser, Camprodon i Sant Joan de les Abadesses per gaudir de les curses del seu poble. A Ribes, la prova va reunir més de 200 participants, en la que ja és la 18ª edició de la cursa nocturna. Roger Sánchez va ser el guanyador en categoria masculina, mentre Irene Rubio va ser la noia més ben classificada. Des del Club Pirinenc L'Esquella estan satisfets de poder mantenir aquesta tradició a la vila. **«Aquesta és la 18a edició i estem molt contents, perquè un any més hi ha èxit de participació d'aquesta cursa tan familiar i no competitiva»**, declara Marta Carbonell, organitzadora de la prova i membre del Club Pirinenc L'Esquella.

L'organització va acabar molt satisfeta amb la cursa, però encara ho estaven més els corredors que, sense importar el resultat, celebren acabar l'any fent esport. Alguns d'ells eren gent de fora la comarca, que havia vingut a passar el Cap d'Any a la vall de Ribes i aprofitaven per inscriure's.



La sortida de la 18a edició de la Sant Silvestre ribetana

«No hi ha millor manera d'acabar l'any, corrent amb família i amics i a un lloc diferent», explicava una corredora de Barcelona. **«Sempre és un plaer córrer l'últim dia de**

l'any i cremar els excessos de les festes. Vinc cada any amb un grup, ens agrada molt aquesta Sant Silvestre», declarava un corredor de Torelló. **«Hem vingut la fa-**

mília a passar el Cap d'Any aquí i ens hem inscrit a darrera hora, no sabíem que hi havia cursa. Millor impossible», deia finalment un participant d'Aiguafreda.

A Sant Joan de les Abadesses, la prova l'organitzava l'alumnat de 3ª d'ESO pel viatge de final de curs, i els santjoanins i santjoanines van respondre, superant els cent cinquanta inscrits. El recorregut era únic, de cinc quilòmetres, tot resseguint el poble de manera circular. La sortida va tenir lloc des del passeig Comte Guifré, amb els participants lluint barrets de Pare Noel i inclús algunes disfresses, deixant palès que es tractava d'una cursa lúdica i sense ànim competitiu.

A Camprodon, per la seva banda, l'Ski Club Camprodon organitzava una cursa ràpida que oferia dos recorreguts, un de tres quilòmetres i un altre d'un quilòmetre i mig, també amb un incontestable èxit de participació. A la vall van reunir prop de 400 persones, un triomf rotund, enduent-se la medalla d'or a la comarca. Al final de la prova, els corredors, vinguts d'arreu del territori, van poder gaudir d'una xocolata calenta abans d'encarar les celebracions de la nit. Així doncs, la gent de la comarca i els visitants tenien ganes d'acabar el 2025 fent esport i fent lloc també pels excessos de la nit.

EUDALD TEIXIDOR

Mirada amunt per als equips de Quarta



Partit d'aquesta temporada del CF Ribetana

EL RIPOLLÈS | M.P.

Els dos equips de Quarta Catalana de la comarca comencen el 2026 amb optimisme. D'una banda, el CF Ribetana enceta l'any com a local, rebent el CD Borgonyà dissabte a les cinc de la tarda. Els ribetans són quarts, a només dos punts del segon classificat i amb un partit menys. Amb el líder escapat, volen és sumar tres punts que els permetin atrapar els tres primers i consolidar-se com a equip de play-off. Al grup 3, el CF Ripoll té partit a domicili, al camp del Club

Futbol Les Preses 'B', diumenge a les quatre de la tarda. Els garrotxins són penúltims, un desplaçament a priori assequible per als de la capital. Amb setze punts, ocupen la vuitena posició de la lliga, a només tres punts del cinquè lloc, que dona accés a play-off. Un objectiu llunyà i ambiciós, però els blancs i blaus tenen ganes de somiar durant el segon tram de temporada. De moment, encara queden dues jornades per tancar la primera volta.

2026 vibrant a Tercera Catalana

■ La UE Camprodon és l'equip de la comarca més ben situat

EL RIPOLLÈS | M.P.

Encetem un any que promet emocions fortes al grup 3 de Tercera Catalana. La UE Camprodon vol pujar de categoria, mentre el CE Abadessenc i la UE Campdevànol volen reenganxar-se a la zona alta. Aquest cap de setmana, camprodonins i santjoanins juguen a domicili, mentre els campdevanolencs ho faran davant la seva afició.

Un objectiu clar: l'ascens

La Unió Esportiva Camprodon té clar quin és l'objectiu d'aquí a final de temporada: pujar de categoria. Els de la vall, mantenint el bloc dels últims anys, han confeccionat una plantilla equilibrada, amb una base de jovent del poble, combinada amb futbolistes veterans que aporten experiència. Aquest dissabte a les quatre de la tarda els homes de Manel Puigvert visiten un dels camps complicats de la lliga, el de la UE Fontcoberta. Guanyar és clau per seguir el ritme del lí-



Partit d'aquesta temporada de la UE Camprodon

der, el CE Besalú, que està quatre punts per sobre.

voluntat de tornar-se a situar entre els cinc primers.

Entrenador nou, victòria?

El CE Abadessenc estrenarà dissabte nou entrenador, el garrotxí Albert Bassols. L'exjugador dels santjoanins, així com de CF Ripoll i UE Camprodon, aportarà frescor a un vestidor que necessitava un canvi d'idees. A les quatre de la tarda, els santjoanins es desplacen a Cornellà de Terri amb la

Continuar escalant

La UE Campdevànol és l'equip més mal situat en aquests primers mesos de competició, però els verd-i-blancs ja ens tenen acostumats a trajectòries irregulars que acaben bé. Aquest dissabte a les quatre, els campdevanolencs rebran el CF Sarrià de Ter, tercer a la taula.

Els clubs, entitats, associacions i esportistes de la comarca afronten el 2026 amb desitjos renovats

EL RIPOLLÈS | REDACCIÓ

Deixem enrere el 2025, i ara entrem a un 2026 que esperem que sigui profitós per a tothom. En clau esportiva, els equips volen assolir els seus objectius: en alguns casos, van pel bon camí, mentre en d'altres toca redreçar el rumb. Precisament, el CE Abadessenc no travessa el seu millor moment, ocupant la setena posició de Tercera Catalana i ja lluny de les places d'ascens. La junta ja ha tancat el nou entrenador, Albert Bassols, després de la dimissió de Miki López just abans de l'aturada nadalenca. «El 2025, ja a Tercera, va ser molt irregular.

No vam començar massa bé, vam revifar i ara tornàvem a tenir una tendència dolenta, culminada amb la dimissió de l'entrenador. Esperem que el 2026 sigui millor, començant amb relleu a la banqueta», declara Joel Regué, president del club.

A l'altra cara de la moneda hi trobem el Club Patí Ribes, que manté intactes les opcions d'ascens. Els ribetans, amb noves incorporacions i l'arribada de Carles Torres a la banqueta, han confeccionat una plantilla molt sòlida, que només ha perdut dos partits i que és candidata al títol.

La voluntat del club és mantenir la bona dinàmica i intentar

pujar a segona catalana. «El desig principal és que el bon ambient a l'equip continuï, l'ambient és molt maco. També m'agradaria seguir oferint un bon joc i que els resultats acompanyin, i que això ens porti a quedar entre els tres primers, si pot ser el primer, millor», detalla Carles Torres, entrenador del Club Patí Ribes. Aquests són només dos exemples dels desitjos que tenen els clubs de la comarca per aquest 2026. Esperem que es puguin fer realitat aquests i tots els de la resta d'entitats, clubs, associacions i esportistes que posen la comarca del Ripollès al mapa gràcies a la seva feina i dedicació.



Imatge del partit amistós entre CF Ripoll i CE Abadessenc, del passat diumenge

El campus de Nadal IG7 reuneix trenta nens a Ripoll

Isma Grisolvo té una col·laboració amb l'Atlètic Ripoll per poder fer ús de les instal·lacions

El campus va comptar amb la visita de jugadors professionals com Ilyas Chaira o Pau Juvanteny

RIPOLL | MARTÍ PALAU

Una trentena de nens de diferents edats, clubs i nivells han format part del campus d'Isma Grisolvo que, en col·laboració amb l'Atlètic Ripoll, ha realitzat tecnificacions al camp municipal de Ripoll durant aquestes festes de Nadal. Els tècnics s'adapten a les necessitats de cada futbolista, i fins i tot alguns jugadors de clubs com el Barça o el Girona hi han fet treball específic. **«Els trenta nens venen de clubs com el Barça, l'Andorra o el Girona, però també del Manlleu, el Torelló, l'Escola de Futbol del Ripollès i la FEC Vall del Ter»**, detalla Isma Grisolvo, coordinador del campus. **«La majoria són nens que jo ja entreno durant la temporada, ja tenen qualitat»**, afegeix Grisolvo.

Com és habitual, el futbolista professional, Ilyas Chaira, ha fet acte de presència al campus, igual que altres jugadors d'alt nivell com Pau Juvanteny. Enguany, fins i tot, ha partici-



El campus de Nadal d'IG7 i l'Atlètic Ripoll

pat de les tecnificacions un nen holandès. Malauradament, cap nena s'ha animat a inscriure's, tot i el vincle que

uneix el campus amb l'Atlètic Ripoll, condició imprescindible per poder fer ús de les instal·lacions municipals. **«Estem**

oberts tant a nens com a nenes. L'important és poder ajudar els nens de la comarca i de Ripoll, sobretot. Tenim

una col·laboració amb l'Atlètic Ripoll, als quals vull donar les gràcies», explica l'entrenador ripollès.

Amb les tecnificacions finalitzades, Grisolvo continua oferint entrenaments personalitzats durant l'any, a jugadors que vulguin millorar o potenciar aspectes concrets del seu joc, vinguin d'on vinguin i tinguin el nivell que tinguin. **«Durant l'any faig entrenaments molt personalitzats a jugadors de diferents equips i nivells. Allò que no treballen amb els seus clubs, és el que els ofereixo jo. Pot ser resistència, tècnica, explosivitat, pliometria... Els aporto un extra per millorar»**, detalla Grisolvo.

El campus IG7 ha tancat un any més amb èxit de participació i ja espera la pròxima data per tornar a instal·lar-se al camp municipal de Ripoll. Des de l'organització valoren molt positivament l'acollida i el gran nombre de nens apuntats de diferents punts de la comarca i més enllà.

El líder de la primera divisió de futbol sala visita Ripoll

RIPOLL | REDACCIÓ

La tornada a la competició no serà plàcida per a l'Escola Futbol Sala Ripoll. Els de la capital rebran el líder de la categoria, el Sant Julià de Ramis FS, diumenge a dos quarts de vuit del vespre a pavelló de l'Avellaneda, en el que serà el matx que tancarà l'onzena jornada de la primera divisió catalana de futbol sala.

Els ripollesos van acabar l'any amb bon gust, trencant una petita mala ratxa i retrobant-se amb el triomf. Ara mateix ocupen la quarta posició, amb 17 punts, set menys que els gironins, que només han



La plantilla de l'EFS Ripoll, a punt

perdut dos partits en tot el curs. Els verd-i-blancs, però, estan a només un punt de la segona plaça, que és d'ascens directe. Per tant, l'objectiu és superar el líder i presentar una candidatura ferma a l'ascens de categoria.

L'hoquei torna amb partits importants per a HC Ripoll i CP Ribes

RIPOLLÈS | M.P.

L'hoquei patins comença fort aquest any a la comarca. Per una banda, l'Hoquei Club Ripoll afronta el darrer partit de la primera volta amb la possibilitat de classificar-se per la Copa Generalitat. Els ripollesos visiten la pista del CHP Sant Feliu, conjunt de la zona baixa, diumenge a dos quarts de set del vespre. Si guanyen, els homes de Francesc Carmona tenen la plaça assegurada per la copa; si empaten, una carambola també els donaria accés, però haurien de perdre Mollerussa i Barça, que és com-



Partit de l'HC Ripoll

plicat. Si perden, no tenen opcions. La participació en la Copa Generalitat seria un pre-

mi pel gran esforç de la plantilla durant els primers mesos de competició, i donaria força al club per competir fins al final per l'ascens. D'altra banda, el Club Patí Ribes juga el penúltim partit de la primera volta amb ganes d'assaltar el lideratge. El conjunt dirigit per Carles Torres visita la pista del FD Cassanenc, novè classificat, disabte a un quart de vuit del vespre. Els ribetans estan a només un punt del líder, l'Hoquei Banyoles, amb el qual s'enfrontaran la setmana vinent a casa. Abans, però, necessiten sumar els tres punts a Cassà de la Selva.

El Kandeslot presenta el calendari del 2026

El campionat comptarà amb sis proves puntuables i una d'extra

La gran novetat és que el club s'estrenarà amb una prova dins del C.I.R.

CAMPDEVÀNOL | MARC ROURA

Només fa dues setmanes que el Kandeslot va celebrar l'última prova de la primera temporada, i ara el club de ralli Slot campdevanolenc ja ha publicat el calendari de curses per al 2026.

El calendari

La segona temporada del Kandeslot començarà amb el ralli de Montecarlo, el 23 i 24 de gener. Un any més, l'estrena es farà amb un ralli de neu. La temporada hivernal es tancarà amb la segona prova, el ralli Suècia, també de neu, que es farà el 6 i 7 de març. Després, el campionat Kandeslot donarà descans fins al 12 i 13 de juny, quan se celebrarà el ralli Còrsega, la primera prova d'asfalt. Abans de les vacances d'estiu, justament el 10 i 11 de juliol, el club celebrarà el ralli Alemanya, també d'asfalt. Un cop passat l'estiu, el campionat continuarà amb el ralli Catalunya, el 30 i 31 d'octubre. I finalment, la prova encarrega-



El ral·li Kènia va ser una de les proves del primer campionat Kandeslot

da de tancar la segona edició serà el ral·li Japó, l'11 i 12 de desembre. Així doncs, un calendari variat, amb ral·lis sobre asfalt i neu, pensats perquè els participants gaudeixin de cada cursa, del bon ambient del club i de la passió per l'slot.

El C.I.R., la gran novetat

La novetat més destacada del nou any per al Kandeslot és l'entrada del club al Campionat d'Interclubs de RalliSlot, conegut com a C.I.R. El campionat gironí, que consta de sis proves, farà parada a Campde-

vànol el 27 i 28 de març. Per fer una estrena ben lluïda, l'entitat campdevanolenc ha preparat un ral·li sobre terra, batejat com a Safari. El Kandeslot s'ha guardat aquest terreny per a una ocasió molt especial. Això sí, no serà

la primera vegada que l'entitat organitza una prova en aquest terreny: l'estrena va ser el ralli Kènia, la tercera prova del primer campionat Kandeslot.

EL CALENDARI

CAMPIONAT KANDESLOT MONTECARLO

23 i 24 de gener (neu)

SUÈCIA

6 i 7 de març (neu)

CÒRSEGA

12 i 13 de juny (asfalt)

ALEMANYA

10 i 11 de juliol (asfalt)

CATALUNYA

30 i 31 d'octubre (asfalt)

JAPÓ

11 i 12 de desembre (asfalt)

CAMPIONAT C.I.R. SAFARI

27 i 28 de març (terra)

El sots-25 femení del CB Campdevànol començarà el 2026 com a local

EL RIPOLLÈS | M.R.

El sots-25 femení del Club Bàsquet Campdevànol donarà el tret de sortida al 2026 basquetbolístic dissabte a les 19 h al pavelló Mercè Guix. Les campdevanolencs rebran la visita de l'Escolàpies Figueres, terceres classificades. Partit entre dos equips que van tancar el 2025 amb derrota i que volen capgirar la dinàmica aprofitant el canvi d'any.

D'altra banda, el sènior masculí jugarà a la pista del Prisco l'Escala diumenge a les 19.30 h. Els campdevanolencs van tancar el 2025



El sots-25 femení del CB Campdevànol

com a líders de la fase d'ascens a Segona Territorial, amb dues victòries en dos

partits. Els escalencs, en canvi, han començat amb el peu esquerre, amb dues derrotes. Partit, doncs, entre dos conjunts amb dinàmiques oposades.

UE Ripoll

La Unió Esportiva Ripoll també començarà l'any fent les maletes. L'equip de Dídac Blasco jugarà aquest diumenge a les 18 h a la pista de la Unió Girona Maristes. Duel entre dos conjunts de la part alta que volen estrenar el 2026 amb una victòria i continuar en la lluita per una de les places d'ascens a Primera Territorial.

El CTT Ripoll tancarà la primera volta a Barcelona

EL RIPOLLÈS | REDACCIÓ

El Club Tennis Taula Ripoll començarà l'any 2026 visitant diumenge a les 11 h la pista del Masquefa TT, a Barcelona, en el partit que tancarà la jornada 11 i la primera volta.

Tancar la volta amb victòria

Els ripollesos arriben al matx en una situació tranquil·la, setens amb 10 punts, i amb un marge de dos punts respecte del descens. Les dues últimes victòries del 2025 han sigut claus perquè els de la vila comtal afrontin el partit amb una bona moral i també amb una dinàmica ascendent.



Partit del CTT Ripoll

En contraposició, el Masquefa ocupa la penúltima plaça a la classificació amb només 4 punts. Els barcelonins no guanyen des de la jornada 7, però han aconseguit les dues victòries com a locals.

Lourdes Puigmal enceta el Dakar de menys a més

■ El camió de la camprodonina ha superat els petits problemes de les dues primeres etapes

CAMPRODON | MARTÍ PALAU

Lourdes Puigmal ja ha arrencat la segona aventura de la seva vida al Dakar. La camprodonina ja ha fet dues etapes del ral·li més exigent del món, en el qual participa com a copilot d'un camió d'assistència de l'equip Boucou. En les primeres hores a l'Àrabia Saudita, Puigmal es va trobar amb algun problema mecànic. **«Al pròleg, ens van fer la guitza els injectors, però els mecànics ho van poder solucionar. A la primera etapa, vam punxar i a la segona, es va trencar la goma que dona pressió als pneumàtics...»**, explica Lourdes Puigmal, copilot del camió.

Per sort, entre els tres integrants del camió, amb els



Lourdes Puigmal, amb els seus companys de viatge

quals hi ha una relació excel·lent, van poder inflar manualment les rodes i continuar fins

al final sense penalitzar temps. Després d'uns primers tres dies convulsos, per fi va arribar

una etapa neta, la tercera, en la qual no només van navegar sense cap problema tècnic ni

meccànic, sinó que el camió va entrar en quarta posició de la seva categoria, una posició que els donava energies per continuar endavant. En el moment de tancar aquest setmanari, no coneixíem encara el resultat de la quarta etapa, la Marató d'Alula, una de les més dures, en la qual els participants dormen en tenda de campanya i sopen una ració militar. Avui dijous, la cinquena etapa transcorre del campament d'Alula fins a Hail.

La voluntat de la camprodonina i el seu equip és anar pas a pas fins a poder acabar el Dakar, sigui quin sigui el resultat final. De moment, les sensacions són positives, amb una clara tendència creixent en les primeres etapes.

Servei de notes de condol

ALTIMA

97 270 27 21



Tanatori-Crematori Ripollès

mivoluntad

Contracti, en vida, el seu propi servei funerari.

Tanatori-Crematori Ripollès

900 230 238
www.altima-sfi.com

ÀLTIMA



SALUT

VIC ORTOPÈDICS

ORTOPÈDIA

- Ortopèdia tècnica i adaptada
- Cadires de rodes manuals i motoritzades
- Scooters caminadors, bastons i croses
- Ajudes per a la vida diària: bany, wc...

C. Bisbe Morgades, 10 · Vic (davant l'antic Mercat Municipal)
Tel. 93 124 97 46
 vic.ortopedics

Clínica Dental
Dr. F. LLAGOSTERA

IMPLANTS ORTODÒNCIA PRÒTESIS

Tel. **972 70 33 91**
 C. Progrés, 41 · 17500 Ripoll

DR. JOAN TELL
OFTALMÒLEG

NOVA CONSULTA
 C. del Prat, 2 baixos de Ripoll.

NOU HORARI
 Visites dimarts i dissabte de 10 h a 12 h.

Només els dies de visita
972 440 450
 C. Prat, 2 baixos · Ripoll
667 665 800

ANUNCIA'T A LA GUIA DE SERVEIS

972 70 21 12
 publicitat@corisa.cat

Ortopèdia Espona

C/ Pare Coll, 10 - Vic - 93 886 40 19



SERVEIS

ANUNCIA'T A LA GUIA DE MEDICINA

972 70 21 12
 publicitat@corisa.cat

assessoria d'empreses
ribas · àlvarez

assessoria

C. Pou del Glaç, 20 · 17800 Olot · ribasalvarez.cat
 T. 972 276 401 · infolot@ribasalvarez.cat

CAPARRÓS
 assessors

AUTÒNOMS EMPRESES particulars PIMES
 FISCAL COMUNITATS LABORAL DE PROPIETARIS
ASSESSORIA LOPD EMPRENEDORS
 HERÈNCIES comptable
 testaments INTERMEDIACIÓ AMB SERVEIS LES ADMINISTRACIONS JURÍDICS impostos
 ECONOMIA DOMÈSTICA ASSEGUANCES PREVISIONS

T. 972 73 00 18
 ascaparrós@scaparrós.com

ANUNCIA'T A LA GUIA DE SERVEIS

972 70 21 12
 publicitat@corisa.cat

ANUNCIA'T A LA GUIA DE SERVEIS

972 70 21 12
 publicitat@corisa.cat

C'da
JOAN ORTIZ

Joan Ortiz Àvila
 CORREDOR D'ASSEGURANCES
 DGPFA F-172GC
 Col·legiat núm. 72866
 C. Berenguer, 11, bxs · Ripoll
 T/F: 972 70 02 31 · joan@ortizcorredor.com

ANUNCIA'T A LA GUIA DE SERVEIS

972 70 21 12
 publicitat@corisa.cat

ANUNCIA'T A LA GUIA DE MEDICINA

972 70 21 12
 publicitat@corisa.cat

ANUNCIA'T A LA GUIA DE MEDICINA

972 70 21 12
 publicitat@corisa.cat

NEIDA

Tel. 630 96 42 84
 93 857 03 74
 contacte@neida.cat

DESEMBUSSOS, NETEGES I TRANSPORT D'AIGUA

TOT CARAVANES RIPOLLÈS S.L.

- Presa de llum
- Pàrquing cobert
- Punt de buidatge d'aigües grises

Contacte:
606 852 599
 contacte@totcaravanesripolles.cat
 www.totcaravanesripolles.cat



Crema de calçots

RIPOLLÈS | REDACCIÓ

Avui us proposem una recepta lleugera per a després de festes.

Comencem tallant els extrems dels calçots, retirem les fulles exteriors i els tallem a trossos. Pelem i tallem les patates. Posem un raig petit d'oli d'oliva en una cassola, hi posem els calçots i les patates i ho deixem coure uns minuts. Cobrim els calçots i les patates amb el brou de verdures i ho deixem coure 20 minuts. A continuació hi afegim la nata líquida i ho barregem bé.

INGREDIENTS

- 12 calçots
- 2 patates
- Oli d'oliva verge extra
- Sal
- 1 litre de brou de verdures
- 100 ml de nata líquida

Triturem molt bé els ingredients fins que ens quedi una textura ben fina. Servim la crema calenta amb unes gotes d'oli d'oliva verge extra, crostons de pa torrat i unes tires de calçot fregides. Bon profit

AQUESTA SETMANA RECOMANEM...

La Taverneta

Pl. Sant Eudald, 4 - 17500 RIPOLL
Tel. 972 70 32 80
lataverneta@gmail.com

ANUNCIA'T A L'ESPAI GASTRONÒMIC D'ELRIPOLLÈS

la guia gastronòmica més gustosa

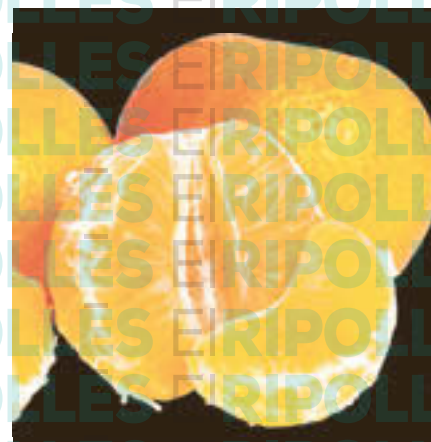
tel. **972 70 21 12**



ANUNCIA'T A L'ESPAI GASTRONÒMIC D'ELRIPOLLÈS

la guia gastronòmica més gustosa

tel. **972 70 21 12**



TESTAMATTA

- PIZZERIA TRATTORIA -



VINE A GAUDIR DE LA MILLOR CUINA ITALIANA AL CENTRE DE RIPOLL

MENÚ MIGDIA DE DIMARTS A DISSABTE PIZZES PER EMPORTAR



T. 972 70 20 30 | info@testamatta.cat
Plaça Anselm Clavé, 11 - 17500 Ripoll
www.testamatta.cat



GASTRO-IZAKAYA
GASTRO & SUSHI BAR

RESERVES
930 231 760 / 605 647 445

Carrer de la Riera, 30 · VIC
gastroizakaya.vic
izakayavic@gmail.com

PORTANT AQUEST ANUNCI
20% Dte
amb menjar de carta
+ xarrup gratis
Gràcies Ripollès

Bar EL PUNT

tapes variades
entrepans • plats combinats

Vine a tastar els nostres menús diaris i festius, entrepans, tapes i les nostres hamburgueses casolanes

Davant del Monestir
Pl. Cívica, 10 · 17500 Ripoll
Tel. 972 70 29 84

ELS BILLARS

ENTREPANS FREDS I CALENTS
BILLARS DE CARAMBOLES
TENIM TERRASSA
OBRIM DE DILLUNS A DISSABTE
DIUMENGE TANCAT



Al costat del camp de futbol
Ctra. de Barcelona, 43 · Ripoll
972 701 429

AQUESTA SETMANA RECOMANEM...



649 662 776

Zona Poliesportiva
Vallfogona de Ripollès
lapiscinavallfogona@gmail.com
@piscina_vallfogona_de_ripolles



Restaurant · Braseria
Cuina tradicional catalana

972 72 75 65

restaurantcansart@gmail.com
Ctra. de Puigcerdà, 14 · Ribes de Freser
Dilluns i dimarts descans setmanal

CA LA NAI

686 222 052
C. Alcalde Pere Rovira, 3
17860 Sant Joan de les Abadesses



El teu amic de sempre des de 1969

ESMORZARS DE FORQUILLA
MENÚ DIARI 13€
LES NOSTRES TAPES DE SEMPRE

Pl. Tomàs Raguer, 3 - Bisbe Morgades, s/n
Tel. 972 70 00 19 - Ripoll

restaurant
LA PERLA
cuina casolana

Menú diari i Cap de setmana

Pl. Gran, 4 · Ripoll · restperla@hotmail.com
972 70 00 01 · 649 24 02 17



Bar de tapes
Cuina japo-mediterrània

NOVETAT
Sala de jocs

vine a gaudir de la millor cuina fusió del Ripollès

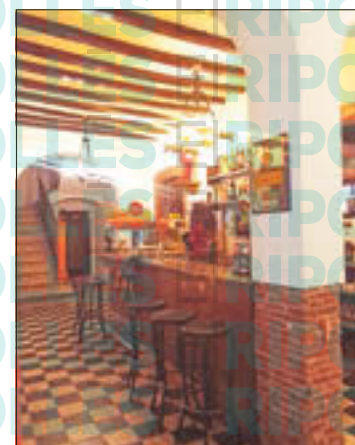
C/ Pirineus, 17 · Ripoll
Reserves 645 72 64 04

Nova direcció



Esmorzars
Vermuts
Menú migdia entre setmana
Carta tapes, hamburgueses i entrepans els caps de setmana
Per menjar al CAT o per endur
Lloguer de bicicletes

972 71 80 01 - 648 389 922
Plaça de Cal. Cures (Dra. C-24, km. 124) · 17300 Ripoll
cat@fundaciongip.org · http://fundaciongip.org



RESTAURANT
LA NOVA CORBA

Cuina casolana
Esmorzars de forquilla
Nova direcció

972 72 70 34
N-260 km 125,5 · 17534 Ribes de Freser
lacorba.guia.cat



Cuina de qualitat i tradició a la Vall de Camprodon

Càmping els Roures
Av. El Mariner, 34 · St. Pau de Segúries
T 972 747 000
www.elsroures.com

Botiga especialitzada en formatges catalans i tastos
NOVETAT Espai degustació



#somformatgers

T'esperem al c/ Mossèn Cinto Verdaguier, 10 de Ripoll
www.tastetsdeformatge.cat



RIBES DE FRESER
T. 872 00 80 16
Plaça del Mercat, 1 baixos

CASA FUNDADA AL 1878



St. Pere, 14 · 972 70 07 66
Rocafiguera, 1 · 972 70 19 50
Ctra. Barcelona, 66 · 972 70 01 25

DOLCERIA JUNYENT, S.L.
dolceriajunyent@elripolles.com
Ripoll

ANUNCIA'T A L'ESPAI GASTRONÒMIC D'EL RIPOLLÈS



la guia gastronòmica més gustosa

tel. **972 70 21 12**

GRAELLADES AMB RESERVA PRÈVIA



CARNS DE MADURACIÓ I PASTISSOS per encàrrec

Reserves
872 61 55 85 · 669 01 62 94

Ctra. Barcelona, 12 · Ripoll

El Serradet



CUINA CATALANA DE PAGÈS
SERVEI DE CANSALADERIA

*Especialitat en esmorzars de forquilla
Carns i embotits d'elaboració pròpia
Diumenge i dilluns tancat*

Ctra. Berga, s/n · Sora · elserradet.guia.cat
T 93 855 03 27

El Ripollès s'il·lumina amb els seus líders Liderar és inspirar

Ara et toca a tu decidir els guanyadors
Fes sentir la teva veu i vota
pels teus favorits en les categories

www.ripolleslidars.cat

Liders
PREMIS RIPOLLÈS

16a
edició



CORISA
media grup



uier
UNIO INTERSECTORIAL
EMPRESARIAL DEL RIPOLLÈS



RÀDIO
RIPOLL



Los 20
RIPOLLÈS GARROTXA
94.9-FM



TVR
Televisió del Ripollès



El Ripollès



el Ripollès
digital.cat



AJUNTAMENT DE LA
COMTAL VILA DE RIPOLL



Consell Comarcal
del Ripollès



Generalitat de Catalunya



Diputació de Girona



Fes
Fundació Eduard Soler



FGC
Ferrocarrils
de la Generalitat
de Catalunya



Generalitat
de Catalunya



Comforsa
Des de 1652



300 años
de la Generalitat
de Catalunya



fecoris
Federació de Comerç
del Ripollès



SODECA



AJUNTAMENT DE LA
BARÇALILLA DE SANT JOAN DE
LES ABADESSES



AJUNTAMENT DE
RIBES DE FRESER



AJUNTAMENT DE
CAMPRODON



HOSPITAL DE CAMPDEVÀNOL
Hospital Comarcal del Ripollès



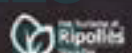
HOSPITAL DE CAMPDEVÀNOL
Hospital Comarcal del Ripollès



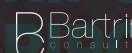
FUNDACIÓ
MAP



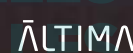
Rd



Ripollès



Bartrina
consultors



ÀLTIMA



100 años
de la Generalitat
de Catalunya