



Els testos ràpids primer per a les residències

Les Àrees Bàsiques de Salut de la comarca han rebut un primer enviament de testos ràpids de COVID-19 que s'han destinat al personal de les residències. Uns 200 han anat a parar a Ripoll, Sant Joan de les Abadesses i Camprodon; i un cente-

nar a Ribes de Freser i Campdevàrol. S'emmarca dins d'una primera fase, a l'espera que en puguin arribar més i poder fer així un diagnòstic més acurat de la propagació del coronavirus al Ripollès.

[AR] Arreu **P3**

[AR] Arreu **P4**



Comforsa no tanca i li tocarà liderar la recuperació econòmica

Reca Vidiella avança que no hi haurà cap ERTA a l'empresa, després de la tornada a l'activitat

[AR] Arreu **P14**

S'ajorna la Festa Major de Sant Eudald i els actes culturals previstos pel mes de maig a Ripoll

L'ajuntament de la capital i la Comissió de Festes acorden no celebrar la Festa Major del 8 al 12 de maig i posposar-la per més endavant, però volen celebrar el dia del patró «des de casa». La Festa de la Llana i el Casament a Pagès també haurà de buscar una altra data per culpa de la situació del coronavirus



[AR] Arreu **P19**



Cancel·lats definitivament els 3 Dies Trial Santigaso

La junta del Moto Club Abadesses decidirà més endavant com gestiona les inscripcions per al 2021

Les donacions de sang, activitat essencial i necessària

IRIPOLLÈS | XEVI PUJOL

Aquests dies de confinament no es pot sortir de casa si no és per realitzar una activitat imprescindible. Des del Banc de Sang i Teixits s'està realitzant una crida perquè la gent s'animi a seguir donant sang durant aquest període, ja que es tracta d'una activitat del tot essencial. Per això s'anima a anar-hi a tothom qui es trobi bé de salut, no tingui febre ni tos. Això sí, respectant les mesures d'higiene i distanciament social necessari i demanant hora, perquè cal pro-



La donació es va organitzar la setmana passada a Ribes de Freser

gramar les donacions de manera esgraonada.

Aquest dissabte, 18 d'abril, s'ha programat una donació a Ripoll, que es durà a terme de les 10h a les 14h i de les 16h a les 20h a la sala Eudald Graells. Des del Banc de Sang s'assegura que és una activitat sense riscos de contagi, ja que demanen a tothom que es renti les mans, donen bolígrafs d'un sol ús per emplenar el formulari, prenen la temperatura i porten guants i mascareta. És a dir, se segueixen mesures de seguretat sanitària excepcionals. Els membres de la Creu Roja també col·laboren amb aquestes activitats per facilitar la feina als professionals. Durant la Setmana Santa, es van realitzar un parell de donacions al Ripollès. Per una banda, se'n va fer una a Ribes de Freser, en la qual es van aconseguir 41 donacions de sang i 6 oferiments. També es va realitzar al pavelló vell de Camprodon, el dissabte a la tarda. Per apuntar-se a una donació, es pot fer a través de www.donarsang.gencat.cat, i també es pot imprimir el formulari necessari des d'aquesta direcció.



Museu Etnogràfic de Ripoll



#elMERacasa

EL MUSEU A CASA DURANT EL CONFINAMENT!

El Museu Etnogràfic de Ripoll arriba a casa teval
Cada dia t'ofereix contingut sobre les seves col·leccions.

A través de les xarxes socials de Facebook, Twitter i Instagram, i d'un bloc creat a la web www.museuderipoll.org



Aquesta setmana no us oblideu de felicitar a:
SANTS DEL 16 AL 22 D'ABRIL

DIJOURS	16	Toribi de Lièbana, Engràcia, Benet
DIVENDRES	17	Elies, Pau, Isidor, Anicet, Robert, Marianna, Baptista
DISSABTE	18	Eleuteri, Antia, Andreu, Maria Encarnació
DIUMENGE	19	Divina, Misericòrdia, Lleó, Vicenç
DILLUNS	20	Sulpici, Agnès, Oda
DIMARTS	21	Anselm, Silví, Conrad
DIMECRES	22	Caius o Gai, Soter, Agapit, Senorina

Encesa d'espelmes per recordar als difunts el diumenge

XEVI PUJOL



Espelmes enceses diumenge passat en un balcó de Ripoll

IRIPOLLÈS | X.P.

Diumenge passat es van poder veure espelmes i llums encesos als balcons del Ripollès. Es tracta d'una acció de comiat comunitari que ha estat promoguda des del Consorci de Benestar Social del Ripollès i que es vol repetir cada diumenge a les 10 de la nit. «Podem sortir als balcons i a les finestres i encendre un fanalet, una

espelma, un encenedor, una llanterna o la llum del mòbil... algun objecte lluminós que aportin un xic de caliu a les llars que aquests dies estan de dol», s'explica des del Consorci. És la manera que s'ha buscat per poder donar suport a totes aquelles persones que han perdut un ésser estimat a causa de la COVID-19. Una malaltia que ja ha deixat més de 80.000 morts a tot el món.



GALLS



CARAMELLES DE TOSES



HOSPITAL DE CAMPDEVÀNOL

Les tradicions no fallen

La Setmana Santa va caure en ple confinament i es va demostrar que som una comarca del tot arrelada a les tradicions. De fet, la gent s'hi aferra per poder passar millor aquestes jornades. Així doncs, vam poder veure membres de processons tocant tambors i trompetes des dels balcons, gent cantant caramelles a diversos pobles del Ripollès i fer peripècies per fer arribar les mones a tots els fillols. Cap nen ni cap nena es va quedar sense el pastís més emblemàtic de la Pasqua, i fins i tot hi va haver pastisseries que es van adaptar a la situació de tal manera que van cuinar mones per només dues persones.

Donacions i donacions

Durant els darrers dies s'estan fent moltes donacions d'empresses i la societat civil cap a l'Hospital de Campdevànol, residències de gent gran o serveis socials que estan en primera línia. N'hem pogut veure de tot tipus: des de material sanitari fins a un bon esmorzar. Tota ajuda és bona per poder combatre millor el coronavirus, i de ben segur que els treballadors i treballadores que reben aquestes donacions estan agraïts a totes i cadascuna d'elles. Tant si es tracta d'una visera de protecció, com d'un fumet de peix o unes pizzes per sopar. Sigui en el format que sigui, estem davant d'una allau de solidaritat preciosa.

Arriben testos ràpids al Ripollès, destinats a residències

De moment, l'Àrea Bàsica de Salut de Ripoll- Sant Joan de les Abadesses - Camprodon n'ha rebut 200 i la de Ribes - Campdevànol, un centenar

ERIPOLLÈS | X.P.

Els primers testos ràpids per detectar el coronavirus ja han arribat al Ripollès. La direcció de l'Àrea Bàsica de Salut Ripoll-Sant Joan de les Abadesses-Camprodon ha confirmat que ja n'han rebut 200. Es tracta de mostres que permeten detectar els anticossos IGM. Per tant, la detecció del virus és de més d'un 80% en les persones a les quals se'ls hi realitza el test a partir del setè dia d'afectació. Fins al cinquè dia, la probabilitat d'encert és del 64%. Aquests testos han de servir per disminuir la demanda dels PCR, els més fiables que existeixen en l'actualitat. Aquests necessiten de 24 hores per saber els resultats, mentre que els rebuts al Ripollès permeten que es coneguin en uns 15 minuts. En una primera fase, aquestes proves aniran dirigides als usuaris de les residències de la gent gran de la comarca i els seus treballadors. Més endavant, també està previst que n'arribin per poder



Un dels testos ràpids que ha arribat a les àrees de salut del Ripollès

fer proves a personal essencial, efectius de la policia, bombers o serveis d'emergències. En un últim termini, també arribarien per fer més segures les mesures de desconfinament. Des de l'Àrea Bàsica de Salut Ribes-Campdevànol es té constància que també se n'han rebut uns 100 aquests dies, destinats també a residències. Mireia Zarco, coordinadora de l'ABS Ribes - Campdevànol, explica que «aquests testos tenen una fiabilitat més baixa que els

PCR, però ens ajuden a tenir informació de la situació de la població enfront de la malaltia. Ens poden dir si són positius o negatius, però no hem de baixar l'alerta perquè pot ser que els negatius estiguin incubant la malaltia». Des de l'ABS, esperen que en un període curt de temps, el CatSalut els pugui facilitar més testos «per poder fer un estudi de la població de la nostra zona», segons detalla Zarco. Això els ajudaria molt a poder tirar en-

S'estabilitzen els casos de coronavirus que requereixen ingrés a l'Hospital

ERIPOLLÈS | X.P.

Durant els darrers dies s'ha pogut veure una estabilització dels casos de coronavirus que requereixen ingrés a l'Hospital de Campdevànol. Segons la darrera actualització d'aquest dimecres al vespre, hi ha 18 persones ingressades positives en COVID-19 o amb símptomes, a més de 8 pacients traslladats a altres centres. Des del principi de la pandèmia, l'Hospital i l'Àrea Bàsica de Salut Ribes-Campdevànol han diagnosticat 90 casos positius de la malaltia, i s'han registrat 7 defuncions, la darrera el passat divendres. Per tant, se sumen 5 jornades sense haver de



lamentar cap mort al Ripollès. Actualment, hi ha 7 professionals sanitaris positius per coronavirus. En les darreres hores, s'ha pogut donar l'alta hospitalària a dues persones en aquest àmbit. En total, des de l'inici de la crisi s'han donat altes a 45 pacients afectats.

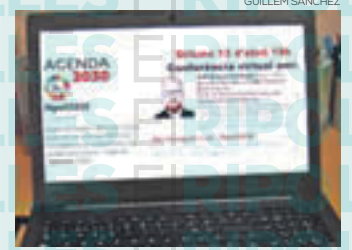
Mascaretes a les farmàcies
Des del govern català s'ha anunciat que s'han adquirit un milió i mig de mascaretes que es posaran a disposició de la ciutadania a les farmàcies a partir del dilluns 20 d'abril. Uns elements que es preveuen clau per al procés de desconfinament.

davant la situació, però a dia d'avui no tenen informació de la quantitat ni del temps previst que tenen per poder-los fer arribar aquestes mostres.

La intervenció de l'Estat deixa sense testos a la UIER

La Unió Intersectorial Empresarial del Ripollès (UIER) ha denunciat que s'ha quedat sense testos de COVID-19 després que l'Estat hagués ordenat el dimarts la intervenció dels laboratoris i centres mèdics provats de diagnòstic clínic. Feia uns dies que havien tancat un acord amb dos laboratoris i preveien rebre'n un centenar aquest dimarts. «Volem oferir-ne a empreses per evitar l'entrada de treballadors contagiats a la feina però ens hem quedat en espera i no hi ha perspectives que ens en puguin arribar», explica el secretari general de la UIER, Josep Pascal. Per això, denuncien la «improvisació» de l'Estat al ordenar una represa de l'activitat sense garantir els EPI als llocs de treball.

«És important tenir una vacuna»



GUILLEM SÁNCHEZ

El científic ripollès Gerard Santiago està col·laborant en diversos projectes per trobar una vacuna contra el coronavirus. Considera que seria un pas «important», sobretot si la COVID-19 acaba tenint un caràcter estacional com la grip. En aquets cas, caldrà administrar-la als grups de risc. Ho va afirmar en una conferència virtual en el marc de l'Agenda Ripoll 2030.

Ajornat el pagament a pimes i autònoms

El Consell de Ministres ha ampliat un mes el termini de pagament d'impostos tant a les pimes com a treballadors autònoms. Es dona fins al 20 de maig per pagar l'IVA, l'IRPF i l'impost de societats, sempre que la facturació sigui inferior als 600.000 euros. També s'amplia la línia d'aval per a habitatges.

Sant Jordi alternatiu el 23 de juliol

Tot i que es manté la celebració «des de casa» de Sant Jordi per aquest 23 d'abril, i les llibreries i floristeries estan decidides a fer arribar roses i llibres per a tothom, la Cambra del Llibre i el Gremi de Floristes han acordat una data alternativa per dur a terme una altra celebració. Es tracta d'un Sant Jordi alternatiu que s'ha pactat pel 23 de juliol. Els actors implicats en la celebració assumeixen que llavors «encara s'hauran de mantenir mesures de distància social», i s'ofereixen a les administracions públiques i autoritats sanitàries per trobar «les fórmules i escenaris més adequats per celebrar-ho amb les màximes garanties».

Ripoll recupera el mercat



XEVI PUJOL

Des d'aquest dissabte, 18 d'abril, Ripoll recupera el mercat setmanal després de dues setmanes on només s'ha comptat amb parades de la comarca. L'ajuntament afirma que hi haurà 18 parades, dedicades a l'alimentació i a planter. També ha avisat que es regularà l'afluència de persones i es controlarà que es compleixin les mesures de seguretat.

«La Generalitat no té la intenció d'aplicar un ERTO a Comforsa»

L'empresa torna a l'activitat amb el 100% de la plantilla per col·laborar en la recuperació econòmica de la comarca

CAMPDEVÀNOL | ABRIL CHINCHILLA

Comforsa ha tornat a l'activitat econòmica després de l'aixecament del confinament total. L'empresa té el 100% de la plantilla treballant, ja sigui a planta o fent teletreball. El director general de Comforsa, Reca Vidiella, explica que **«hem tornat a l'activitat amb un nivell francament més baix però tenim un mínim d'activitat que afortunadament és beneficiós tant per a Comforsa com per a la comarca»**. Vidiella també ha volgut desmentir que la Generalitat vulgui aplicar un ERTO a l'empresa del Ripollès, és més, el director general assegura que **«la Generalitat no té la intenció d'aplicar un ERTO a Comforsa»** i que vol que l'empresa **«col·labori en el relançament econòmic de la comarca»**, al tractar-se de l'empresa amb més nombre de treballadors i una de les més grans del Ripollès. Per altra banda, l'empresa estava a l'espera d'uns testos que van comprar a un laboratori privat per tal de fer-los als treballadors i que la rein-



EL RIPOLLÈS

corporació laboral fos el més segura possible, però el govern espanyol ha intervingut les clíniques privades i per tant, s'ha perdut aquesta inversió. Vidiella explica que fer tornar a les empreses a l'activitat i, alhora, deixar-les sense testos. **«És com demanar-nos que batem els 100 metres llisos fent el rècord i amb els peus lligats»**, diu Vidiella. El futur de Comforsa ara per ara és incert, però el director general vol veure'l amb optimisme. Tot i això, Vidiella ha avançat que la facturació de l'empresa **«caurà entre un 35% i un 40%»** en els propers mesos.

El 90% de tota la indústria torna a l'activitat

RIPOLLÈS | REDACCIÓ

El confinament total s'ha aixecat i les activitats econòmiques no essencials (obligades a parar el passat 30 de març) han pogut tornar a posar-se en marxa. Pel que fa al sector industrial del Ripollès, la UIER calcula que aquesta setmana han aixecat la persiana el 90% de les empreses, tot i que amb el mínim de treballadors a la plantilla. L'objectiu a hores d'ara és preparar les instal·lacions per recuperar tota l'activitat, així com assegurar les mesures de protecció davant possibles contagis de coronavirus. Es preveu que l'activitat empresarial pugui ser del 100% en les properes setmanes.

La Diputació injecta més de 700 mil euros al Ripollès

RIPOLLÈS | REDACCIÓ

L'aturada econòmica de la crisi del coronavirus ha fet prendre la decisió d'avançar el 50% dels Fons de Cooperació Econòmica destinats a municipis i consells comarcals. Així doncs, la Diputació de Girona injectarà més de 700 mil euros al Ripollès. D'aquests, 255.509,78€ aniran destinats al Consell Comarcal i 510.351,05€ repartits en cada ajuntament de la comarca. Per exemple, Ripoll en rebrà 88.544,93€, Campdevànol 37.445,05€, Ribes de Freser 30.220,48€, Sant Joan de les Abadesses 39.998,03€ i a Camprodon 38.701,35€.

El sector de la construcció viu la tornada laboral amb incertesa

CAMPRODON | A.C.H.

«Des del 2008 hem passat uns anys dolents, dolents i ara ens trobem amb això que ningú hi comptava», explica en Joan Guillaumes, de l'empresa de construcció Freixenet-Camprodon SL. Aquest és un dels sectors que s'ha reincorporat a l'activitat després del confinament total. Segons la Unió Intersectorial

Empresarial del Ripollès, l'activitat del sector a la comarca actualment és d'entre el 70% i el 80%. Guillaumes, però, explica que la situació és d'incertesa tant laboral com econòmica, ja que no tenen unes directrius clares sobre com treballar (no poden continuar les obres en comunitats de veïns, per exemple) i **«el sector viu amb preocupació»** sobretot que la situació d'estat d'alarma s'allargui. De moment, les obres

que tenia assignades l'empresa de la Vall de Camprodon continuen en peu i seguiran treballant, tot i que Guillaumes alerta que **«és molt aviat per dir-ho»** i les ajudes per aquest sector **«les veig molt llunyanes»**. L'empresa de 13 treballadors ha pogut cobrir la situació dels dies de confinament total fent que alguns treballadors s'agafessin dies de vacances i, altres, amb el permís retribuït recuperable.

Entre tots ho aconseguirem!



Consell Comarcal del Ripollès

Amb la prudència i la responsabilitat de tots, al Ripollès, vencerem el coronavirus

Ripolles.cat/coronavirus



FRENEM EL VIRUS TINGUEM L'EDAT QUE TINGUEM

Perquè tenir menys de 50 anys no ens fa immunes.
Totes i tots podem posar en risc la salut. Però també podem
ser heroïnes i herois si evitem contagis per vèncer el
coronavirus. I només ho aconseguirem si treballem en equip.

#JoActuo #EnsEnSortirem

 Generalitat
de Catalunya

7,5 Milions
de futurs

Cargol treu banya, puja a la muntanya, cargol bover, jo també vindré.

Si li cantem aquesta cançó, el cargol surt de la closca, comença a arrossegar-se i, tot traient les banyes, fa camí.

Però què ens passa a nosaltres, ara? Doncs que si algú ens convida a sortir, encara que sigui cantant, li hem de dir, alt i fort, que no. Que no podem sortir de la closca que és casa nostra. Allà hi tenim els nostres tresors: són les persones que ens estimen. Junts dibuixem, parlem, cantem, juguem i també ens enfadem, plorem, riem i estem tristos o contents.

Potser farem pastissos. I hem quedat que un dia faríem pilotilles: poden ser de carn o de verdures. Ens enfari-narem les mans i riurem perquè se'ns enganxaran els dits. Claix, claix, claix, claix... fan els ous quan els deixatem per fer una truita. Ens ensenyen a pelar patates i posem l'enciam en remull! Explicarem tot això en una vídeo trucada i ens faran molts petons perquè hem dibuixat un rètol que posa: Us trobem a faltar molt!

No podem sortir de la closca que és casa nostra. Hi ha un virus invisible que ens persegueix. I si sortim, com que no el veiem, ens pot atrapar i el podem encomanar. Heu vist la gent



Carme Brugarola

ASSESSORA DE LLENGUA I COHESIÓ SOCIAL

Dins de la closca

Fem el que ens manen els polítics, que no fan cas dels científics

amb mascaretes? Ni es fan petons per saludar-se! El virus maleït que s'enganxa a la saliva només l'esquivem si no ens acostem. Els gossets poden passejar sense mascareta i se saluden tot olorant-se el cul. Tothom té la seva manera de dir-se bon dia!. De moment, nosaltres només li diem al sol que surt cada dia. Hem de quedar-nos dins la closca que és casa nostra. Fem el que ens manen els polítics, que no fan cas dels científics.

Mentrestant del virus va passant de saliva en saliva com el joc de l'oca, que tira perquè li toca.

Hi ha un cargol que viu dins d'una torratxa del meu balcó que m'ha dit que m'avisaria quan puguem sortir. El cargol té tota la meua confiança.

M'explica que, per poder sortir de la closca, les persones han d'entendre que també són animals, diferents, però iguals que el meu cargol. M'ha dit que han d'aprendre a jugar sense fer trampes i adonar-se que retallar la sanitat mata. I si tothom és capaç d'entendre que s'han de deixar de cremar els pulmons de la terra, el meu cargol i jo sortirem de la closca entonant la cançó: cargol treu banya, puja la muntanya. Per tornar-hi a entrar, no per obligació, sinó perquè ens dona la gana.

Aquests dies són dies estranys, tristos. Emocions contradictòries s'intercalen sense ordre dins nostre i mai una vida sedentària havia cansat tant.

Patim pels afectats i pels qui no superen el virus i alhora ens emocionem quan comprovem com els sanitaris es deixen la pell per salvar persones i cuidar malalts. I no només ells, són molts els col·lectius que són al peu del canó perquè no falti allò indispensable a la llar de cadascú.

És remarcable que la majoria de les persones han pensat més en les altres que en elles mateixes.

La salut és la màxima preocupació i al seu voltant giren les decisions i les actuacions.

Però arribarà un dia que ja no serà l'epicentre d'aquest malson i, llavors, les ripolleses i els ripollesos ens hem de donar el màxim suport.

Vetllar pel nostre radi més immediat i que cada decisió que prenguem i cada tria que fem portin el segell de km. 0.

Farem nostre el vers d'un poema de Miquel Martí Pol que diu: "el poble és el conjunt del nostre esforç".

Ens esforçarem per refer i refer-nos. Des de la regidoria de Cultura hem vist com actes i festes s'han anul·lat. Ho compensarem, segur.



Montsina Llimós

REGIDORA DE CULTURA I FESTES DE RIPOLL

Ripoll: km. 0

Mai una vida sedentària havia cansat tant

I ho farem pensant en la NOS-TRA GENT.

Aquests dies tots hem enyorat rostres de vilatans, converses i trobades; olors i paisatges. Les vivències d'un dia qualsevol han sigut records especials.

Segur que serem més savis. La saviesa que sap traduir-se en compromís, solidaritat i bonhomia.

Valorarem cada pam que trepitgem i cada persona que retrobem. Ens saludarem contents i la rialla es dibuixarà sense permís.

Però ara encara hem de tenir molt seny i ser prudents. Que el que faci cadascú sigui pensant en el bé de tots.

Temps hi haurà per recompensar el que aquest malson ens ha manllevat. Temps en què sabrem ser, els uns suport pels altres, i no estarem confinats. SALUT!!!!

FE D'ERRADES

En l'anterior edició d'El Ripollès es feia esment de l'agraïment de tres membres del personal sanitari de l'Hospital Universitari Josep Trueta de Girona pels casquets de roba rebuts de l'ADVC. Aquesta acció s'atribuïa a tres infermeres i en realitat es tracta de tres metgesses.

EDITORIAL

No deixem perdre Sant Jordi

A les darreres hores ens arriben de diferents costats com s'ha de celebrar Sant Jordi. Pensem que, tot i les circumstàncies, s'ha de celebrar, potser d'una manera diferent, que no serà la més idònia, però s'ha de celebrar respectant les normes de seguretat que regeixen aquests dies d'estat d'alerta.

Sant Jordi és la icona de la cultura del país, una festa per la qual Catalunya és admirada arreu del món, amb els símbols de la rosa i el llibre, l'amor i la cultura, dos elements que pels governs, segurament ara no són primordials però sí que ho són per a cadascun de nosaltres.

Tenim la necessitat d'estimar i de demostrar-ho regalant allò que ens pot enriquir una mica més com a persones, com són els llibre, tinguin el contingut que tinguin, i siguin per la persona que siguin. La rosa és l'evidència d'un amor sincer.

Aquest any no ens podrem trobar a carrers i places ni potser podrem fer el petó ni abraçar a la persona a qui volem donar la rosa i/o el llibre. Però regalar-ho sí que ho podem fer i, d'aquesta manera, continuarem mostrant la fidelitat i l'estima a qui volem, tot i que sigui un missatger ben protegit el qui els ho porti. També d'aquesta manera ajudarem als nostres comerços, llibreries i floristeries, i no hauran de llençar a la paperera una data que és i hauria de ser molt beneficiosa per a ells.

Celebrant, com sigui, Sant Jordi alleugerirem la monotonia del confinament sense trencar-lo, però complaurem els nostres desitjos i la voluntat de mantenir una de les festes grans del país. I això ara convé més que mai, quan tots els governs fan sumes i restes, amb xifres de pèrdues i possibles beneficis de futur. La cultura sempre està a la cua de les prioritats, quan a Catalunya és una activitat prou considerable com per tenir-la en compte. Cal posar una mica de sucre al cafè amarg d'aquests dies.

Sant Jordi és símbol de tradició i d'identitat i, com a tal, té una data establerta: el 23 d'abril, i és aquest dia quan més ho hem de celebrar. Si es busca una altra data per motivar a la gent a sortir el carrer, com es diu ara el 23 de juliol, està molt bé i es pot ben fer, només faltaria. El que no pot ser és passar de puntetes per sobre la data del 23 d'abril, ben marcada en el nostre calendari. Aquest any, a tots els balcons hi ha d'haver la senyera, hem de regalar igualment roses i llibres, a la distància, sí, però mantenint l'esperit de la generositat i l'estima i les ganes de refermar la nostra festa. Cal fer visible el dia de Sant Jordi d'enguany, sigui com sigui i entre tots, amb actitud solidària i responsable. Seguint la llegenda, matarem el drac del coronavirus i salvarem la figura del nostre Sant Jordi, traient-lo d'un tracte injust.

EIRIPOLLÈS

DIRECTOR: Francesc Rubió
DIRECTORA DE CONTINGUTS I CAP DE REDACCIÓ: Judith Espert
REDACCIÓ: Judith Espert, Guillem Sánchez, Laura Segur, Xevi Pujol, Abril Chinchilla, Roger Saladrugues i Joan Manuel Robles
FOTOGRAFIA: Eudald Teixidor, Boi i Jordi Amàrita
MAQUETACIÓ: Eudald Tutllo
PUBLICAT: Manoli Santoro, Nani Begara, Mireia Arribas i Eduard Carrera
COORDINACIÓ PUBLICITAT: Montse Solà
ADMINISTRACIÓ: Zaida Picas, Eva Carrasco i Montse Solà
DISTRIBUCIÓ: Roger Espert
IMPRESSIÓ: Impressions Intercomarcals
DIPÒSIT LEGAL: GI.1611-2013

Membre de l'Associació Catalana de Premsa Comarcal (ACPC)
Difusió controlada per OJD
EDICIÓ: Corisa Media Grup
CONSELL EDITOR: Jordi Martí i Esther Martí
DIRECTOR FUNDADOR: Raimon Subirà

REDACCIÓ, ADMINISTRACIÓ I PUBLICITAT:

Corisa Media Grup
Colònia Santa Maria
Ctra. C-17 km 91,5
17500 Ripoll
T 972 70 21 12
F 972 71 41 60
informatius@corisa.cat
publicitat@corisa.cat



Amb la col·laboració de:



En totes les cartes al director hi haurà de constar el nom i els cognoms del seu autor, l'adreça, el telèfon i el DNI. Les cartes han de tenir una extensió màxima de 1500 caràcters. Es publicaran cartes al director signades amb pseudònim, sempre que vagin acompanyades de les dades anteriorment ressenyades. El Ripollès no es fa responsable de les opinions i/o afirmacions expressades a les cartes al director, que seran responsabilitat del seu autor. Envieu les vostres cartes a través de l'e-mail: informatius@corisa.cat, del fax: 972 71 41 60 o de l'apartat de correus 25 • 17500 Ripoll.

Nou calendari Impostos i Taxes **municipals Ripoll 2020** *Mesures excepcionals COVID19*

1r període de cobrament del 3 de febrer al 3 d'abril

→ **Ampliat el termini fins al 30 d'abril**

- El 100% del impost de vehicle de tracció mecànica

2n període de cobrament del 15 d'abril al 30 de juny

→ **Ampliat el termini fins al 14 de setembre**

- El 100% Impost sobre béns immobles de naturalesa urbana
- El 100% Impost sobre béns immobles de naturalesa rústica
- El 50% Taxa d'escombraries industrials i comercials (1a fracció)



Cobrament dels rebuts domiciliats al 4 de setembre

3r període de cobrament del 15 de setembre al 16 de novembre

→ **Ampliat el termini fins al 30 de novembre**

- Impost sobre activitats econòmiques
- El 50% Taxa d'escombraries industrials i comercials (2a fracció)
- Taxa escombraries domiciliàries i guals
- Prestació patrimonial no tributària del servei de cementiri municipal



Cobrament dels rebuts domiciliats al 13 de novembre



972 714142

ripoll@ajripoll.cat



AJUNTAMENT DE LA
COMTAL VILA DE RIPOLL



Durant molt de temps, i pensant en el futur, ens hem preocupat per la pol·lució, els plàstics, el desgel dels pols, el canvi climàtic... i, tanmateix, ens havíem oblidat de l'existència dels virus. Sense deixar de banda la inquietud per l'esdevenidor del planeta, sanitat i investigació esdevenen paraules claus si volem aconseguir un futur habitable per a nosaltres i pels qui vindran.

En aquest temps feixuc que vivim ens martellegen amb el nostre deure de ser ciutadans responsables, compromesos i solidaris i, conseqüentment, ens rentem les mans cinc vegades al dia. El problema és que hi ha qui no para de rentar-se les mans sempre com en Ponç Pilat.

No entenc la presència de militars, carregats de medalles, darrere del president durant les compareixences a la pantalla, en comptes del personal sanitari. I pel que fa al seu discurs, brutal. Guerra, front, coratge, enemic, lluita, estratègia, pàtria, control, forces armades, victòria... Per la boca mor el peix.

Hi ha gent que s'ha quedat a casa durant tot el cap de setmana, obeïnt religiosament les ordres de confinament i dilluns va haver de



Ramon Alabau

ESCRIPTOR

Un grapat de notes disperses des del confinament

sortir a treballar i estar en contacte amb molts companys durant tot el dia. Kafka era un aficionat.

Hi ha un aspecte que no puc entendre: com és que el virus ha aterrat amb tanta virulència a casa nostra i que hagi tingut tan poca incidència a grans urbs com ara Pequín o Xanghai, prop del lloc on tot va començar.

La primavera ha estat sempre símbol de renaixement: llum, color, vida, goig, pessegolleig, epifania, però aquest any tot és diferent, dolorosament diferent. Ara bé, res ni ningú no podrà deturar dins el cor humà l'esperit de la primavera i l'esperança.

Ja estic ben fart dels missatges que et volen convèncer que, gràcies a aquest virus, hauré descobert el que és essencial i el que és superflu dins la meua vida. Però si jo ja tinc molt clar el què és primordial i que precisament ara no puc fer: no tenir por, compartir el temps amb la meua família i els meus amics, gaudir dels plaers de la bona taula i de les paraules de la sobretaula i, sobretot, sobretot, estar envoltat dels meus néts, que ara enyoro i trobo a faltar. Ah, i respecte a la

lectura, lleigeixo sempre, amb virus o sense.

Acabo d'escoltar un metge a la televisió que m'ha posat la por al cos. Ha anunciat que era possible que el coronavirus torni a aparèixer a la tardor. Sempre em queixo que moltes notícies es quedin al tinter, per no alarmar el personal i alterar la convivència, però es veu que aquesta vegada els ha donat per parlar. Es callen les certeses i i ens fan arribar meres suposicions. Paradoxes de la comunicació.

L'ús dels temps verbals és molt revelador. No és el mateix dir farem, que hem fet. A aquestes alçades del mes d'abril encara anem sentint: estem analitzant, estem consultant, ens estem assessorant en comptes d'escoltar: hem analitzat, hem consultat, ens hem assessorat. Quan arribarem a la fase dels imperatius?

A les aparicions a la televisió, quin devesall de mots! Quan no tens molt clar el què has de dir, balbuceges, t'allargues, et repeteixes i hom s'adona de la teva inoperància. Valdria més utilitzar la concisió per no angoixar més els qui espe-

rem respostes.

Fins ara deien: "Les mascaretes no són necessàries" (obvi, era per amagar la seva inexistència). Ara diuen: "Les mascaretes són necessàries, però no obligarem a portar-les perquè no se'n troben al mercat". Pur surrealisme.

Quan no tens molt clar el què has de dir, balbuceges, t'allargues, et repeteixes i hom s'adona de la teva inoperància

Malgrat les ombres i els obstacles que planejen sobre tu, abrandat i vola sempre cor meu! M'aixoplugo en el buit de la 'a', davallo per la pendent de la 'e', m'enlairo en la sageta de la 'i', em reconec en el mirall de la 'o', em gronxo en el vaivé de la 'u'. Voldria més vocals per poblar el meu confinament..

En temps de crisi, hi ha mots del diccionari que adquireixen plena ressonància: adaptació (per abatre l'adversitat), confinament (per combatre el contagi), fraternitat (per flectir la feblesa), prudència (per prevenir el perjudici), resiliència (per resistir els revessos), vacuna (per vèncer el virus). Ah!, i sanitaris (per sembrar somriures).

Deia Cioran: "Tot s'arregla en l'aparença i res en el fons". Serem mai capaços de contradir-ho?

Evidentment no parlaré del coronavirus pròpiament dit. Això ho hem de deixar pel sector sanitari, en conseqüència intentaré dir en veu alta i explicar coses que he vist durant aquest mes de confinament (Maredeu ja ha passat un mes!). Si m'ho haguessin dit el dia 14 de març al matí, com a mínim jo, i penso que com jo, moltíssima gent, no ens ho haguéssim cregut. Explicaré algunes coses que m'han cridat l'atenció. Començaré per una norma que em sembla que molt majoritàriament afecta a la gent, com és poder anar a passejar el gos. En canvi, no podem anar a passejar el nét o néta o no podem passejar tot sols. A mi em costa molt d'entendre.

Cada dia trobo més patètica la roda de premsa del govern d'Espanya amb els uniformes carregats de medalles, que competeixen entre ells per veure qui posa més denúncies. He consultat gent que ho poden saber per veure si això també passa a Europa, i tothom m'ha dit que no, que només passa a Espanya.

Tampoc entendre mai que l'Ada Colau i els Comuns vulguin viure en un país amb una monarquia "tocada" per mèrits propis, podent



Mingo Pairó

EXALCALDE DE CAMPRODON I EXPRESIDENT DEL CONSELL COMARCAL DEL RIPOLLÈS

A la comarca ens en estem sortint prou bé

Cada dia trobo més patètica la roda de premsa del govern d'Espanya amb els uniformes carregats de medalles

viure en una república. No ho entendre mai!

I la immensa "cagada" del ministre de Ciència, amb les declaracions que la gent gran ja s'havia de morir i que, si no s'havien mort abans, era perquè eren espanyols. Es veu que a Europa, de persones de més de 75 anys no en queden... i aquest ministre no ha dimisit ni el president Sánchez l'ha fet dimidir. És per al·lucinar, no ho entenc!

Aquest dimarts, per les diferents 'teles' he pogut veure unes imatges, també de vergonya: l'expresident Rajoy desobeïnt el confinament. Entenc que potser no fa cap mal, però no deixa de ser una altra vergonya per a Espanya.

Pel que fa al Ripollès, a través de les notícies que tenim i que ens faciliten els mitjans del grup Corisa, bàsicament per no dir les úniques, ens n'hem sortit prou bé (toquem fusta). Sembla ser que la sanitat de l'Atenció Primària de la comarca, ben coordinats per l'Hospital Comarcal de Campdevàrol, ha funcionat de meravella, gràcies a les totes persones que han fet el possible perquè això sigui així. I, també, evidentment, a tot el personal

d'aquests centres: metges, infermeres, tècnics sanitaris i serveis de neteja.

I finalment m'agradaria destacar que som de les poques comarques on les residències geriàtriques, les sis que tenim, devien haver fet una gran tasca de prevenció i han sabut avançar-se a la situació per prendre les mesures oportunes per evi-

tar les ptjors conseqüències (també toquem fusta). A tot el personal d'aquestes residències, els vull transmetre el nostre agraïment. I de la possible sortida de la situació, també hi ha de tot, però bàsicament tothom ho veu molt negre. En tot cas, ho deixarem per un altre dia, temps hi haurà per poder-ne parlar.

NOTA INFORMATIVA

Federació de Penyes del FC Barcelona d'Osona i el Ripollès

Donació a entitats sanitàries per ajudar a batre el coronavirus

La Federació de Penyes del FC Barcelona d'Osona i el Ripollès, i que està formada per les penyes de Campdevàrol, Camprodon i comarca, Collsuspina, el Cabrerès (L'Esquirol), Manlleu, Montesquiú, Plana de Vic (Vic), Prats de Lluçanès, Roda de Ter i les Masies, Sant Boi de Lluçanès, Sant Joan de les Abadesses, Ripoll,

Vall del Bisaura (Sant Quirze de Besora), Vall de Ribes (Ribes de Freser), Taradell, Tona i Torelló, han fet de manera voluntària donacions a les següents entitats.

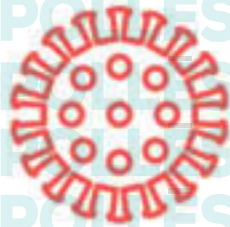
La Federació ha entregat al Consorci Hospitalari de Vic 3.500€ i a l'Hospital de Campdevàrol 1.500€. Les penyes han donat a les següents entitats: Consorci Hospitalari de Vic (3.200€), Hospital de Campdevàrol (2.800€), Banc d'Aliments de Vic i L'Esquirol (1.500€), Càrites de Camprodon i el Lluçanès (800€), Fundació Emma (1.000€), Cap Taradell (1.000€), Residència Cals Avis (1.000€), Creu Roja Camprodon (300€), Associació d'acollida El Tupí (350€), Geriàtric de Camprodon (300€), per un total de 17.250€.

Per què mantenir els infants confinats a casa és clau per aturar el coronavirus?



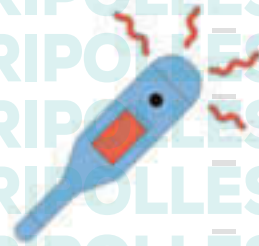
1 Els infants no estan exempts de contraure el virus.

/ Tot i que el coronavirus SARS-CoV-2 els afecta d'una manera més lleu, tenen el mateix risc de contagi que qualsevol altra persona.



2 Els símptomes poden ser tan lleus que es poden confondre fàcilment amb una altra malaltia comuna.

/ Els infants poden transmetre el coronavirus a altres persones encara que tinguin una simptomatologia lleu que es pugui confondre amb una altra malaltia.



3 Els pot costar més mantenir les mesures de prevenció recomanades.

/ És més difícil que respectin la distància de seguretat amb altres persones i que evitin posar-se les mans a la boca després d'haver tocat diferents superfícies, o que recordin rentar-se les mans en arribar a casa.

Això augmenta el risc de contraure i transmetre la infecció.



4 Les mares i els pares també podem abaixar la guàrdia.

/ Per molt que estiguem pendents que segueixin les mesures de prevenció, en qualsevol moment ens podem despistar i, per tant, no els podem garantir una protecció adequada.



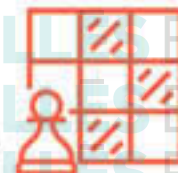
5 Entre tots hem d'intentar interrompre la transmissió per procurar evitar la saturació del sistema de salut.

/ L'objectiu és evitar que el nombre de persones afectades superi el volum que el sistema de salut és capaç d'atendre... Ara estem en un moment clau en què només els serveis essencials haurien de sortir de casa per obtenir el màxim efecte del confinament.



6 Aproveiteu el confinament per gaudir del temps en família.

/ En molts casos, les obligacions diàries fan que el temps que es passa amb els fills i filles sigui escàs. La situació excepcional que estem vivint pot ser una bona oportunitat per compartir temps amb els infants i gaudir d'activitats creatives i originals sense necessitat de sortir de casa.



Per a més informació, consulta canalsalut.gencat.cat/coronavirus

Posa-hi seny! Quedeu-vos a casa!
Per la seva seguretat i per la de tothom! #JoActuo

Sant Joan ha d'aprovar un Pla Econòmic Financer

SANT JOAN DE LES ABADESSES | REDACCIÓ

L'ajuntament de Sant Joan de les Abadesses haurà d'aprovar un Pla Econòmic financer la pròxima sessió plenària. Així s'ha revelat, després del primer ple telemàtic del consistori santjoaní. La liquidació del pressupost 2019 es va tancar amb romanent de tresoreria positiu, però el fet de no haver complert dues ràtios d'estabilitat pressupostària els obligarà a fer aquest pas.

Tot i que el deute viu de la corporació se situa al 45,57% i l'estalvi net pressupostari és de més de 300.000 euros, el fet que el període mitjà de pagament a proveïdors superi els 30 dies i que s'hagi trencat el nivell de la regla de la despesa, comportarà haver d'aprovar aquest pla financer. «**És el resultat d'intentar fer més inversions del que la regla de la despesa permet**», ha detallat l'alcalde Ramon Roqué, qui ha subratllat que les xifres, però, «**demonstren la bona gestió dels recursos públics**».

Des de l'equip de govern s'alerta, al

mateix temps, que les mesures extraordinàries impulsades des del govern central podrien comportar que aquest regla de la despesa «**acabi desapareixent**» i, per tant, es puguin fer modificacions per «**poder abastar totes les inversions que volem fer**».

El grup de l'oposició, ERC, ha manifestat que la liquidació del pressupost del 2019 posa de manifest que es poden rebaixar l'IBI i també la plusvàlua, gràcies a l'augment de la recaptació. «**Hi ha marge per rebaixar certs impostos**», ha emfatitzat el portaveu, Sergi Albrich. A més, els preocupa l'augment del deute del consistori: «**És una tasca que ha de vetllar l'Ajuntament**».

El grup republicà no veu clara la inversió per la compra i rehabilitació d'una nau de Llaudet, que podria suposar un projecte que voregi el milió d'euros. ERC l'ha definit com un «**macroprojecte**» del qual es queixen que tenen poca informació. Els republicans argumenten que els preocupa que aquest equipament se sumi a un llarg nombre de projectes de rehabilitació. L'alcalde Roqué l'ha definit com un projecte

«**important**» i l'ha titllat «**d'oportunitat**». A més, ha argumentat que tot i que és cert que hi ha altres projectes iniciats, «**això no vol dir que hàgim de renunciar-hi**».

D'altra banda, l'ajuntament santjoaní ha aprovat els convenis necessaris per a poder executar dos projectes a principis del 2021. Són el canvi de la meitat de l'enllumenat públic a tecnologia LED, amb un pressupost que puja a 150.000 euros, i la reforma i la millora del Molí Petit, amb una inversió prevista de 200.000 euros. En els dos casos, els fons europeus FEDER aportaran un 50% del cost, la Diputació de Girona un 25% i la resta serà assumida pel consistori.

També s'ha donat el vistiplau a dos convenis amb l'Agència de Desenvolupament de Ripollès per donar cobertura a dos plans d'ocupació que han permès incorporar quatre persones des de principis d'any. Un altre pla d'ocupació, en aquest cas de la Llei de Barris, ha fet possible la contractació de dos treballadors més.

L'ajuntament de Sant Joan també ha

Un Sant Jordi amb ulls d'infant

RIPOLLÈS | REDACCIÓ

Aquest serà un Sant Jordi confinat. No hi haurà parades de roses ni de llibres ni l'ambient d'aquesta jornada festiva. Per això, des del consistori infantil de Ripoll, el qual segueix treballant telemàticament, es proposa mantenir l'esperit de la jornada. Es demana a la ciutadania que s'engalanin els balcons i les finestres amb dibuixos de roses, cavallers o llibres i també que s'hi incorpori la senyera. A més, també han confegit un conte col·lectivament sota el títol *El misteri del virus de la corona i les trifulgues del cavaller Ter i les cavalleresses Escanyavirus i Freser per tenir un Sant Jordi festiu*.

D'altra banda, el consistori juvenil de Sant Joan de les Abadesses ha demanat animar a veïns i veïnes farcint els balcons de pancartes i penjar-les a les xarxes socials.

Des de Campdevàrol també s'ha iniciat un projecte per viure un Sant Jordi diferent, però igual de vibrant. El Cau dels Vàndals, en col·laboració amb l'Ajuntament de la vila, ha preparat tres accions. La primera proposa que petits i grans facin una rosa amb qualsevol material i el 23 d'abril es pugui penjar als balcons, finestres o portes per demostrar que la diada segueix viva. La segona activitat es diu *Sant Jordi a casa*: des del dia 16 fins al dia 22, cada dia a les 11 del matí es penjarà una proposta d'activitat relacionada amb la diada al perfil d'Instagram. La tercera i darrera proposta, es diu *T'atreveixes a canviar la llegenda de Sant Jordi?*, i planteja el repte de canviar la llegenda de Sant Jordi a la població de Campdevàrol, i està orientada tant per adults, joves com infants. Es pot presentar en qualsevol format i es poden enviar al correu i es faran públiques el dia de Sant Jordi.

modificat el pla de millora urbana de la Coromina del Bac amb la voluntat de donar un impuls al creixement urbanístic del sector, que ha estat pràc-

ticament paratitzat durant 24 anys. D'aquesta manera es podran construir altres tipologies d'habitatges per adequar l'oferta i la demanda al sector.

Lersa

COMERCIALIZADORA

Queda't a casa, cuida la teva família i no et preocupis del que consumeixes



115 anys de
1919

Comercializadora Lersa t'ajudarà amb un

15%

de descompte*

* Descompte aplicable a totes les llars sobre el terme d'energia

www.lersaenergia.com
 covid19@lersaenergia.com
 686 570 543

LA TEVA ENERGIA
100% RENOVABLE

Som proximitat. Seguim al teu costat.

CANALS DE COMUNICACIÓ

La Setmana Santa, viva a través del so

ERIPOLLES | G. SÁNCHEZ

La Setmana Santa és època de celebracions i activitats molt marcades en el calendari. A la comarca, es van haver de viure, però, de manera molt diferent del que sol ser habitual, amb motiu de l'estat d'alarma i el confinament obligatori, fent impossible la realització de trobades socials i actes a l'aire lliure. Tot i no veure's cap processó, cap seguici, ni un armat, ni cap pas vivent o grups de joves i no tan joves cantant per diferents punts dels municipis, la tradició és tan important que la comarca va voler tenir un record per aquestes activitats d'una manera simbòlica. Principalment, amb el so i la música com a excusa. Des dels balcons de diferents cases de Camprodon, el so dels tambors i de les cornetes es va fer sentir amb força, rememorant les músiques que marquen el pas de la processó i li configuren un ambient majestuós.

Si a Camprodon van fer mans i mànigues per no oblidar-se de la seva processó, a Campdevànol també van idear fórmules per tenir-la ben present, amb una retransmissió per xarxes d'una celebració antiga, així com compartint la darrera cantada de caramelles duta a terme al municipi (per mitjà de Can Tarré, a les xarxes). El so de les cançons típiques de Pasqua i Setmana Santa es va deixar sentir en moments puntuals a altres municipis i també amb vídeos enregistrats, que van córrer pels grups de Whatsapp (com el que va gravar l'alcalde de Llanars, Amadeu Rosell, amb acompanyament de piano). A Toses, van comptar amb unes caramelles virtuals. Un grup de participants es van unir a través d'una plataforma per dur a terme una cantada col·lectiva a les persones que així ho van desitjar. Una manera de no perdre les tradicions i de viure la Setmana Santa d'una manera diferent.



A Camprodon, so dels tambors per recordar la processó



Les imatges de la cantada de caramelles van córrer per xarxes



Per Pasqua hi ha cançons que no es poden deixar de cantar



A Toses van organitzar una cantada virtual per als veïns

Mesures per pal·liar els efectes del COVID-19 als nostres clients



ELÈCTRICAVAQUER
ENERGIA

125 anys

L'ENERGIA AL TEU COSTAT



1

Abaixar la potència contractada
per a PYMES i autònoms afectats

2

Ampliació de terminis de pagament a tot client afectat

INFO

Envia'ns un e-mail sol·licitant la mesura a la que et vols acollir
clients@electricavaquer.cat

Consulta les condicions escanejant el QR o a <http://gog.bz/UvR>
Conjuntament pararem aquest virus #JoEmQuedoACasa #JoActuo

Encetat el tercer trimestre a les escoles, en plena adaptació virtual

IRIPOLLÉS | XEVI PUJOL

El tercer trimestre escolar va començar dimarts passat amb les aules buides i els centres adaptant-se a corre-cuita per poder oferir una formació virtual. Des del Servei Educatiu del Ripollès s'assegura que l'objectiu del departament d'Educació és que hi segueixi havent contacte entre escoles i alumnes, que no es perdi l'atenció personal, més que no pas fer continguts curriculars. Escoles de primària consulta-

des per aquest setmanari asseguren que ja fa dies que van aportant continguts a través de diferents eines als alumnes. Ara, en alguns casos, s'hi afegeixen les plataformes Eix, que posa a disposició el govern. A l'escola Joan Maragall de Ripoll, fins ara repartien la feina setmanal els dimarts i penjaven altres reptes i activitats a la web i xarxes socials. **«Ara hem d'anar més enllà, se'ns ha concedit una plataforma moodle en la qual estem treballant per tenir un**



Una aula virtual d'un dels centres de la comarca

manualitats i aspectes més lúdics», detalla el director, Arnau Ferrer.

Aquests són només dos exemples de com està essent l'adaptació. A secundària, els centres disposen de plataformes per poder estar connectats amb els alumnes. Les escoles ara vetllen perquè tothom pugui tenir un ordinador i Internet.

Celaá: «La promoció serà la regla general»

MADRID | REDACCIÓ

La ministra d'Educació del govern espanyol, Isabel Celaá, ha assegurat que en l'etapa final del curs escolar 2019/20 **«la promoció serà la regla general, i la repetició serà l'excepció, que res tindrà a veure amb les causes del coronavirus»**. Ho ha exposat en una sessió al Congrés. Celaá s'ha reunit aquest dimecres amb els responsables d'educació autonòmics per definir com finalitzar el present curs escolar.

contacte molt més virtual. Això ho hem hagut de preparar en molt pocs dies», explica la directora del Maragall, Montse Giménez. A Salesians Ripoll, per altra banda, han volgut mantenir el vincle afectiu i el contacte amb les famílies a través del mail, videoconferències i trucades. **«A primària utilitzem el classroom per anar-hi incorporant diferents matèries i els professors plategen activitats obligatòries i d'aprofundiment. A infantil, anem treballant el llenguatge matemàtic, oral i escrit, cadascú des de l'ordinador de casa seva, però també intentem donar propostes de**

Es duplica la demanda d'ajuda a Càritas Ripoll

IRIPOLLÉS | X.P.

La crisi sanitària i econòmica de la COVID-19 també s'ha notat a Càritas Ripoll, que ha vist incrementada la demanda d'ajuda, sobretot en referència amb el menjar. Càritas, juntament amb el Consorci de Benestar Social i la Creu Roja, s'encarreguen del centre de distribució d'aliments. Fins ara, s'hi atendien entre 15 i 18 famílies els dimecres i divendres, però arran del coronavirus s'ha duplicat la demanda d'ajuts. **«Actualment estem ajudant a entre 25 i 30 famílies, dimecres i divendres»,**

explica Roser Martínez, membre de Càritas. També s'ha incrementat la demanda d'ajuda pel que fa a habitatge, en subministraments bàsics com poden ser l'aigua, la llum o el gas; en medicaments i sobretot, en les famílies més vulnerables o les que s'han quedat sense ingressos o feina. El telèfon d'ajuda de Càritas Ripoll és el 650 86 64 02, on es pot demanar assessorament i suport. També es pot trucar al 972 71 58 39 del Consorci de Benestar Social, on les professionals faran l'estudi econòmic de la família per valorar l'ajuda i la necessitat que pugui tenir.

Sant Jordi Confinat, balcó engalanat.



La cavalleressa Freser i el cavaller Ter us volen fer **una proposta honesta i brillant** per alegrar un dels dies més bonics de l'any.

Amb Sant Jordi ajornat i amb la incertesa de saber si el confinament haurà acabat, hem de garantir que **balcons i finestres, faran un goig espatarrant.**

Tant se val si en saps o no però no et donem opció, **una tela, un drap, un llençol, tot si val per dibuixar una rosa, un llibre, un drac o un rosal.**

I ara ja ho pots posar a on tothom ho pugui mirar, i sí de la senyera ho vols acompanyar més bonic quedarà.

Recorda que això passarà, i l'any vinent per Sant Jordi Ripoll tornarà a vibrar.



Informació per a la ciutadania

Recomanacions sobre el tractament de residus durant la pandèmia de COVID-19

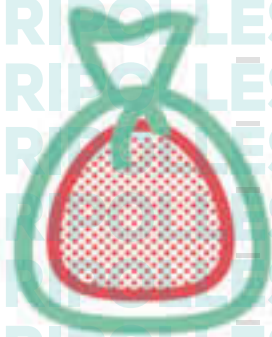
HABITATGES AMB PACIENTS POSITIUS O EN QUARANTENA PER COVID-19

1. A l'habitació de la persona aïllada:



Cal tenir-hi un **cubell**, si pot ser amb tapa i amb un pedal d'obertura. I **bosses de plàstic** amb tancament hermètic. Llienceu-hi tot el material d'un sol ús i altres residus de la persona aïllada. **No feu recollida selectiva**. Tanqueu la bossa (**Bossa 1**) abans de treure-la de l'habitació. Actueu amb mascareta i guants, i renteu-vos les mans en acabar.

2. A la porta de l'habitació:



Poseu la **Bossa 1** dins d'una altra bossa hermètica (**Bossa 2**). Actueu amb mascareta i guants, i renteu-vos les mans en acabar.

3. En llençar la bossa:



Llienceu la **Bossa 2** a dins d'una bossa d'escombraries normal (**Bossa 3**) i tireu-la al contenidor de rebuig amb cura per no trencar cap de les bosses. Actueu amb mascareta i guants, i renteu-vos les mans en acabar.

Els operaris estan dotats de les mesures necessàries per tal de minimitzar el risc de contagi propi i dels usuaris.

Gràcies per la vostra col·laboració! I recordeu, **quedeu-vos a casa!**

HABITATGES SENSE POSITIUS

Cal **separar tots els residus, com habitualment**: orgànica, resta, paper i cartró, vidre i envasos lleugers.

TOTS ELS HABITATGES

En tirar la bossa al contenidor cal **actuar amb mascareta i guants**, i amb molta precaució per tal d'evitar els màxims de contactes amb superfícies: així es pot evitar tant contagiar com ser contagiats.

Cal **emmagatzemar tots els altres residus** (electrònics, restes de poda, residus voluminosos, etc.) fins que les deixalleries i la resta de serveis recuperin l'activitat habitual.

Si disposeu d'espais oberts o amb bona ventilació es recomana deixar els cubells allà.

Un cop llençada la bossa cal **evitar tocar-se la cara, i cal rentar-se les mans cuidadosament** a l'acabar.

Sense Festa Major per Sant Eudald 2020

RIPOLL | REDACCIÓ

Del 8 al 12 de maig no hi haurà Festa Major de Ripoll. Una decisió presa per l'Ajuntament de la capital i la Comissió de Festes, en uns moments en què «el més important és la salut», relata Montsina Llimós, regidora de Cultura i Festes. «Les circumstàncies manen i ens han fet replantejar moltes situacions», afegeix. La celebració, però, no es cancel·la, sinó que s'ajorna, ja que amb la previsió que el retorn a la normalitat no serà un procés ràpid (l'estat d'alarma estarà vigent com a mínim fins al 26 d'abril, si no és que es torna a prorrogar), «no queda més opció», avançava el consistori en un comunicat, aquest dimecres. La Festa Major, doncs, se celebrarà «al màxim d'aviat possible», diu Llimós, sense poder concretar encara una data i quan les autoritats sanitàries ho permetin. Serà en un format diferent al previst en un primer moment («la Comissió ja ho tenia tot a punt», relata la regidora), amb una



Es treballa perquè el dia del patró, l'11 de maig, es pugui celebrar des de casa

celebració amb menys dies i més reduïda, però «pensada per als vilatans, de quilòmetre zero», comptant amb iniciatives que proposin entitats i associacions de Ripoll. La Comissió, però, ha avançat que treballa en un programa perquè l'11 de maig, dia del patró de Ripoll, Sant Eudald,

pugui comptar amb propostes perquè hi hagi activitat des de casa. «Ara seria precipitat explicar-ho, perquè tampoc sabem el format que podran tenir les activitats, que ens puguin fer sentir ripollesos» durant una data tan assenyada en el calendari festiu de la capital del Ripollès.

El primer Mountain Sport Festival busca nova data

CAMPRDON | REDACCIÓ

El Mountain Sport Festival de Camprodon queda ajornat. La cita que s'havia de celebrar entre l'1 i el 3 de maig tindrà lloc durant el 2020, en unes noves dates que es faran públiques quan l'emergència sanitària ho faci possible. El Mountain Sports Festival s'havia plantejat com una fira de mostres de material de muntanya, amb altres atractius com curses, xerrades, tallers, ex-

cursions i un concert. El festival s'havia de dur a terme a les places principals de la vila. També hi havia programada activitat a altres espais a l'aire lliure i també coberts com Cal Marquès i el pavelló Vell. En la presentació oficial, l'ajuntament va posar el festival com a exemple de col·laboració entre l'administració pública i les empreses privades per potenciar la projecció turística de la vila i la Vall. Els tres dies per fer muntanya a Camprodon hauran d'esperar.

Se suspèn la Fira de Sant Isidre

SANT JOAN DE LES ABADESSES | REDACCIÓ

La Fira de Sant Isidre de Sant Joan de les Abadesses no es podrà celebrar en les dates previstes (2-3 i 15 de maig) a causa de la COVID-19. Tot i que de moment les dates són fora de l'estat d'alarma, en previsió d'un possible allargament i pel fet que molts dels protocols i procediments de salut animal que ja s'haurien

d'haver iniciat aquests dies no es podrien desenvolupar amb normalitat, els Pabordes de Sant Isidre i l'Ajuntament han decidit suspendre-la. L'alcalde de Sant Joan, Ramon Roqué, ha assegurat que «difícilment la podem fer més endavant», ja que «la incertesa de quan podem fer esdeveniments i actes públics de concurrència no se sap».

Campanya per salvar els cinemes de poble



RIPOLL | REDACCIÓ

El Circuit Urgellenc, empresa que gestiona el cinema Comtal de Ripoll, ha endegat una campanya de micromecenatge per tal de garantir la supervivència dels cinemes de poble. En un moment en què les pantalles de cinema segueixen en blanc, l'entitat vol seguir mantenint viva aquesta eina socialitzadora. A través de la pàgina Goteo, es poden comprar anti-

cipadament les entrades, amb grans descomptes, per garantir que es pugui gaudir un altre cop els cinemes quan totes les mesures s'aixequin.

El Circuit Urgellenc ha previst diverses maneres d'adherir-se a la campanya: es posen a la venda entrades anticipades, amb paquets de 10 i 20, que es podran utilitzar fins al 31 de desembre del 2021. Els tiquets comprats es podran recollir al Comtal, un cop s'acabin les mesures de confinament, i també es poden adquirir a través de la pàgina web de Circusa. De manera paral·lela, l'empresa ha posat en marxa una campanya per la qual s'ofereix la possibilitat de comprar entrades solidàries destinades a entitats socials. Una de les beneficiàries serà la Fundació MAP.

Diversos actors, productors i directors de l'àmbit català i espanyol han donat suport a la iniciativa per salvar els cinemes com el de Ripoll a través de les xarxes socials, on animen a tothom a adquirir els abonaments i fer possible aquesta campanya endegada.

S'ajorna la Festa Nacional de la Llana i el Casament a Pagès

RIPOLL | REDACCIÓ

El Centre d'Iniciatives i Turisme de Ripoll ha decidit ajornar la celebració de la Festa Nacional de la Llana i el Casament a Pagès, que havia de tenir lloc el cap de setmana del 16 i 17 de maig. L'entitat ha pres la decisió després que el govern espanyol hagi anunciat la pròrroga de l'estat d'alarma com a mínim fins al 26 d'abril i atenent que, un cop s'aixequi el confinament, el retorn a la normalitat es produirà probablement de manera progressiva. L'entitat, en col·laboració amb l'Ajuntament de Ripoll, està consensuant una nova data per a la celebració del Casament a Pagès. Per motius logístics, enguany sí que no podrà tenir lloc la Festa de la Llana. De moment no s'ha fixat un nou calendari per a la celebració, però es treballa amb la possibilitat que es faci coincidir amb la Fira de Santa Teresa i Fira Catalana de l'Ovella (15 d'octubre). En cas que es confirmés aquesta opció, la celebració de les núpcies es produiria aquell mateix cap de setmana.



La decisió d'ajornar la Festa Nacional de la Llana i el Casament a Pagès respon a la situació d'emergència sanitària, que farà inviables les grans concentracions de persones a mitjà termini, però també a l'enorme complexitat de tancar la programació i tots els aspectes organitzatius de la celebració en l'actual context. Paral·lelament, també s'ajorna l'exposició del Cercle Filatèlic i Numismàtic de la vila, la qual tenia lloc en les mateixes dates que la Festa. L'entitat també treballa per fer-la coincidir amb la nova data en què tindrà lloc la Festa de la Llana i el Casament a Pagès.

Leo Munell: «El pitjor de la COVID-19 és l'angoixa que provoca la incertesa»

■ La farmacèutica dels hospitals de Campdevàrol i Vic és una de les professionals sanitàries afectades pel coronavirus

Leo Munell s'esta recuperant del contagi del coronavirus. Com a farmacèutica dels hospitals de Vic i Campdevàrol, juntament amb el seu marit que és metge del centre ripollès, són una mostra del risc que tenen els professionals sanitaris

RIPOLL | FRANCESC RUBIÓ

• Com ha viscut aquesta experiència?

Amb por. És la primera paraula que se m'acut per definir l'experiència que he viscut. Bàsicament per la incertesa de tot plegat perquè, tot i pensar que tens experiència i coeixements, no els pots aplicar perquè tot és nou. Ho he viscut amb angoixa.

• Vostè estava treballant quan se n'adona que estava contagiada?

Sí, tot i que havíem tingut reunions abans del confinament amb els tècnics sanitaris dels diferents hospitals per aplicar els protocols, i en el meu cas com a responsable farmacèutica dels hospitals de Vic i Campdevàrol, em vaig contagiar. Crec que va ser un dilluns quan em va començar a pujar la febre i em van fer la prova amb la mala sort que vam triar cinc dies en conèixer els resultats que. A més, per mala sort, va sortir un fals negatiu. Tot això va suposar un alentiment en l'inici del tractament.

• Llavors ingressa a l'Hospital de Campdevàrol...

Sí, hi he estat tres setmanes en tractament. Em varen tornar a fer les proves i llavors va sortir positiu i es va aplicar tot el protocol. Al cap de dos dies d'estar ingressada, vaig empitjorar i em varen traslladar a l'Hospital Josep Trueta de Girona, en una sala de semi-crítics, monitoritzada i amb tots els tractaments. Allà és on anímicament es passa més malament perquè tot és una incertesa.

• En el seu cas, també hi ha altres membres de la seva família que s'han contagiats...

Sí, també ha estat un factor que no ajuda gaire emocionalment. El meu marit, que és metge de l'Hospital de Campdevàrol, també va començar amb la simptomatologia, en principi força lleu, però també va haver d'ingressar. Ara es troba en una fase, potser no tant avançada com jo, que ja sóc negativa i puc estar a casa, que suposa mitja vida, però ja ha fet tot el tractament complet i esperem que aviat pugui tornar a casa.

• Els seus pares també estan afectats?

Sí, potser va ser la circumstància que al sortir primer el fals negatiu per part meua, els hi ha-



Leo Munell, responsable d'infermeria dels hospitals de Vic i Campdevàrol, s'ha recuperat del coronavirus

gués pogut passar. La meua mare té 87 anys i està ingressada al Clínic, perquè va empitjorar i aquest estiu havia estat intervinguda en aquest centre. I el pare, que té 92 anys, està ingressat a Campdevàrol, on està seguint tot el protocol. El més preocupant és que estan aïllats i no poden rebre visites.

• Això vol dir que ara cal un suport familiar...

Sí, és molt important. La meua filla, que viu a Barcelona, es va traslladar aquí a Ripoll. Va desinfectar tot el pis i juntament amb el seu marit ens ajuden molt. L'altre fill, que està estudiant a Austràlia, ha volgut venir. Primer, perquè les classes les pot fer 'on line' i, per altra banda, perquè en la distància les coses es venen pitjors i s'estima més tenir-nos a prop. Va costar molt i molt trobar un bitllet. Finalment aquesta setmana arribarà.

• L'afectació emocional és el pitjor de la malaltia?

Sens dubte perquè, clínicament, estàs molt ben atès i saps que estàs en molt bones mans. Però hi ha situacions que t'angoixen. Per exemple, quan vaig estar al Trueta, tens assistència psicològica i a través del Whatsapp i per videoconferència pots parlar amb els teus, però pensava en els meus pares que són grans i no tenen accés a aquest mitjans i la seva situació emocionalment és molt més greu, com tanta altra gent gran que, tot i estant molt ben cuidats, es troben aïllats i no tenen contacte amb la família. I els que estàvem in-

formats, quan senties que hi ha tants morts, tants ingressos... provoca molta angoixa.

• Com valora la tasca de l'Hospital de Campdevàrol?

Excel·lent. Més que bé. Segueixen tots els protocols dels grans hospitals tot i ser un centre hospitalari comarcal, es mereixen tots un 10. Des dels metges, professionals d'infermeria, farmàcia, neteja, personal de l'ambulància que em va traslladar. Així mateix, no cal dir, que el personal de l'Hospital Trueta... també tots molt bé.

• Creu que la població ripollesa compleix amb totes les recomanacions de prevenció?

Crec que sí, només s'ha de veure com es respecten les distàncies entre una i altra persona quan van a la farmàcia o a comprar, porten mascaretes i guants... crec que han assumit molt bé la importància de la situació. També vull manifestar el meu agraïment a tota la població per les mostres de suport que ens donen. Així també, com a tots els companys que t'aplaudeixen quan arribes o quan et donen d'alta. Aquests dies he plorat molt.

• Té ganes de reincorporar-se a la feina?

Ho desitjo molt. Tant pels meus companys de Vic com pels de Campdevàrol, veient com van de bòlit m'agradaria tornar aviat per ajudar-los. Ara, però, el que cal és acabar de recuperar-me del tot. També tinc la sort que la meua responsabilitat, que és de temes de gestió, ho podré fer des de casa amb sistema de teletreball. Ser activa em farà sentir més tranquil·la.

Pels meus companys, veient com van de bòlit, m'agradaria tornar aviat per ajudar-los

TV RIPOLLÈS

Programació del 16 al 22 d'abril de 2020

INFORMACIÓ D'ACTUALITAT I DE PROXIMITAT A TVR



En aquests moments d'estat d'alarma, la informació de proximitat és al peu del canó per oferir la darrera actualitat de la comarca. A Televisió del Ripollès t'apropem la darrera hora de la comarca als informatius de les 10h, les 16h i les 18h. Ampliem la informació als noticiaris conjunts amb Olot Televisió a les 14h, les 20h, les 22h i les 00h. Actualitzacions constants a ripollesdigital.cat i als butlletins horaris de Ràdio Ripoll per informar a la comarca. També totes les conseqüències de la pandèmia al setmanari.

HOMENATGE PÒSTUM AL DRAMATURG BENET I JORNET



El dramaturg català Josep Maria Benet i Jornet ens deixava fa uns dies per culpa del coronavirus. Des de Televisió del Ripollès oferim un homenatge pòstum amb *La banda sonora de Benet i Jornet*, un entrevista que repassa la seva vida a través de la música que el va marcar durant la seva infantesa, joventut i maduresa. Un viatge ple de records que ens apropa la vida d'un escriptor creatiu i amant dels petits detalls que provoquen girs de guió inesperats.

Diumenge a les 19.15h

Dijous 16

- 07.00 Informatiu especial Ripollès - Garrotxa (repetició)
- 08.00 Nex Matí
- 09.00 Dibuixos Animats
- 10.00 Informatiu especial Ripollès
- 10.15 Del paisatge a la taula
- 10.30 Gaudeix la festa
- 11.00 Calaix de sastre
- 11.30 Espais de Saó Fonda
- 12.00 Informatiu especial Ripollès
- 12.15 Connecti.cat (repetició)
- 13.15 Aventura't
- 14.00 Informatiu especial Ripollès - Garrotxa
- 14.25 El temps
- 14.30 Al Dia Comarques de Girona
- 15.00 Els vint-i-cinc
- 15.30 Paisatges encreuats
- 16.00 Informatiu especial Ripollès
- 16.15 Del paisatge a la taula
- 16.30 Únics
- 17.00 Dibuixos animats
- 18.00 Informatiu especial Ripollès
- 18.30 Ens quedem a casa
- 19.00 Connecti.cat
- 20.00 Informatiu especial Ripollès - Garrotxa
- 21.00 Caminant per Catalunya
- 22.00 Informatiu especial Ripollès - Garrotxa
- 22.30 Al Dia Comarques de Girona
- 23.00 Gaudeix la festa
- 23.30 Paisatges encreuats
- 00.00 Informatiu especial Ripollès - Garrotxa
- 01.00 Únics
- 01.30 Fet al país
- 02.00 Del paisatge a la taula
- 02.15 Caminant per Catalunya

Divendres 17

- 07.00 Informatiu especial Ripollès - Garrotxa (repetició)
- 08.00 Caminant per Catalunya
- 09.00 Dibuixos animats
- 10.00 Informatiu especial Ripollès
- 10.15 Del paisatge a la taula
- 10.30 Torna-la a tocar, Sam
- 11.00 Calaix de sastre
- 11.30 Fem un musical
- 12.00 Informatiu especial Ripollès
- 12.15 Connecti.cat (repetició)
- 13.15 Aventura't
- 14.00 Informatiu especial Ripollès - Garrotxa
- 14.25 El temps
- 14.30 Al Dia Comarques de Girona
- 15.00 Caminant per Catalunya
- 15.30 Paisatges encreuats
- 16.00 Informatiu especial Ripollès
- 16.15 Del paisatge a la taula
- 16.30 Planeta animal
- 17.00 Dibuixos animats
- 18.00 Informatiu especial Ripollès
- 18.30 Ens quedem a casa
- 19.00 Connecti.cat
- 20.00 Informatiu especial Ripollès - Garrotxa
- 21.00 Caminant per Catalunya
- 21.30 Paisatges encreuats
- 22.00 Informatiu especial Ripollès - Garrotxa
- 22.30 Al Dia Comarques de Girona
- 23.00 Torna-la a tocar, Sam
- 23.30 Paisatges encreuats
- 00.00 Informatiu especial Ripollès - Garrotxa
- 01.00 Planeta animal
- 01.30 Teló de fons

Dissabte 18

- 07.00 Informatiu especial Ripollès - Garrotxa (rep)
- 08.00 Caminant per Catalunya
- 10.00 Dibuixos animats
- 11.00 Postres de músic
- 11.30 Art de l'Empordà
- 12.15 Connecti.cat (repetició)
- 13.15 Gaudeix la festa
- 14.00 Territori contemporani
- 14.30 Paisatges encreuats
- 15.00 Torna-la a tocar, Sam
- 15.30 Museus
- 16.00 Dibuixos animats
- 17.00 Documental Imagina una paret
- 18.00 Concert Joan Rovira
- 19.30 Documental Herois Nus
- 20.00 € Covid-19
- 20.30 Al Dia Cap de setmana
- 21.00 Aventura't
- 21.30 Picalletres
- 22.00 Paisatges encreuats
- 22.30 Al Dia Comarques de Girona
- 23.00 Playback vint-i-cinc

Diumenge 19

- 07.00 Gastropirineus
- 08.00 Caminant per Catalunya
- 10.00 Dibuixos animats
- 11.00 Missa des de Montserrat
- 12.15 Teló de fons
- 12.45 Caminant per Catalunya
- 13.30 Aventura't
- 14.00 Fet al país
- 14.30 Planeta animal
- 15.00 Paisatges encreuats
- 15.30 Caminant per Catalunya
- 16.00 Dibuixos animats
- 17.00 La Penya, 25 anys després
- 17.30 Únics
- 18.00 Concert OBC Jocs Mediterranis
- 19.15 Banda sonora de Josep Maria Benet i Jornet
- 19.45 Reserva biosfera
- 20.00 € Covid-19
- 20.30 Al Dia Cap de setmana
- 21.00 Paisatges encreuats
- 21.30 Els vint-i-cinc
- 22.00 Postres de músic
- 23.00 Gaudeix la festa
- 23.30 Aventura't
- 00.00 Clínica Integral
- 01.00 Obert 24H

Dilluns 20

- 07.00 Clínica integral
- 08.00 Caminant per Catalunya
- 09.00 Dibuixos Animats
- 10.00 Informatiu especial Ripollès
- 10.15 Del paisatge a la taula
- 10.30 Tot recordant
- 11.00 Calaix de sastre
- 11.30 Espais de Saó Fonda
- 12.00 Informatiu especial Ripollès
- 12.15 Gastropirineus
- 13.15 Aventura't
- 14.00 Informatiu especial Ripollès - Garrotxa
- 14.25 El temps
- 14.30 Al Dia Comarques de Girona
- 15.00 Museus
- 15.30 Paisatges encreuats
- 16.00 Informatiu especial Ripollès
- 16.30 Som el que mengem
- 17.00 Dibuixos animats
- 18.00 Informatiu especial Ripollès
- 18.15 Ens quedem a casa
- 19.00 Connecti.cat
- 20.00 Informatiu especial Ripollès - Garrotxa
- 21.00 Caminant per Catalunya
- 21.30 Museus
- 22.00 Informatiu especial Ripollès - Garrotxa
- 22.30 Al Dia comarques de Girona
- 23.00 Tot recordant
- 23.30 Paisatges encreuats
- 00.00 Informatiu especial Ripollès - Garrotxa
- 01.00 Clínica integral
- 02.00 Del paisatge a la taula
- 02.15 Caminant per Catalunya

Dimarts 21

- 07.00 Informatiu especial Ripollès - Garrotxa (repetició)
- 08.00 Nex Matí
- 09.00 Dibuixos Animats
- 10.00 Informatiu especial Ripollès
- 10.15 Del paisatge a la taula
- 10.30 Som d'aquí
- 11.00 Calaix de sastre
- 11.30 Espais de Saó Fonda
- 12.00 Informatiu especial Ripollès
- 12.15 Connecti.cat
- 12.15 Aventura't
- 14.00 Informatiu especial Ripollès - Garrotxa
- 14.25 El temps
- 14.30 Al Dia Comarques de Girona
- 15.00 Postres de músic
- 15.30 Paisatges encreuats
- 16.00 Informatiu especial Ripollès
- 16.15 Del paisatge a la taula
- 16.30 Picalletres
- 17.00 Dibuixos animats
- 18.00 Informatiu especial Ripollès
- 18.15 Ens quedem a casa
- 19.00 Connecti.cat
- 20.00 Informatiu especial Ripollès - Garrotxa
- 21.00 Caminant per Catalunya
- 21.30 Aventura't
- 22.00 Informatiu especial Ripollès - Garrotxa
- 22.30 Al Dia Comarques de Girona
- 23.00 Som d'aquí
- 23.30 Paisatges encreuats
- 00.00 Informatiu especial Ripollès - Garrotxa
- 01.00 Picalletres
- 01.30 Som el que mengem
- 02.00 Del paisatge a la taula
- 02.15 Caminant per Catalunya

Dimecres 22

- 07.00 Informatiu especial Ripollès - Garrotxa (repetició)
- 08.00 Nex Matí
- 09.00 Dibuixos Animats
- 10.00 Informatiu especial Ripollès
- 10.15 Del paisatge a la taula
- 10.30 Fet al país
- 11.00 Calaix de sastre
- 11.30 Espais de Saó Fonda
- 12.00 Informatiu especial Ripollès
- 12.15 Connecti.cat (repetició)
- 13.15 Aventura't
- 14.00 Informatiu especial Ripollès - Garrotxa
- 14.25 El temps
- 14.30 Al Dia Comarques de Girona
- 15.00 Aventura't
- 15.30 Paisatges encreuats
- 16.00 Informatiu especial Ripollès
- 16.15 Del paisatge a la taula
- 16.30 Obert 24 h
- 17.00 Dibuixos animats
- 18.00 Informatiu especial Ripollès
- 18.15 Ens quedem a casa
- 19.00 Connecti.cat
- 20.00 Informatiu especial Ripollès - Garrotxa
- 21.00 Caminant per Catalunya
- 21.30 Els vint-i-cinc
- 22.00 Informatiu especial Ripollès - Garrotxa
- 22.30 Al Dia Comarques de Girona
- 23.00 Fet al país
- 23.30 Paisatges encreuats
- 00.00 Informatiu especial Ripollès - Garrotxa
- 01.00 Obert 24 h
- 01.30 Art de l'Empordà
- 02.00 Del paisatge a la taula
- 02.15 Caminant per Catalunya

Es formalitzen 318 ERTOS al Ripollès

■ Els expedients de regulació afecten a més de 1.600 treballadors

EL RIPOLLÈS | ABRIL CHINCHILLA

Les conseqüències econòmiques de la crisi sanitària comencen a fer-se veure entre les empreses del Ripollès. Ja són 318 els Expedients de Regulació Temporals d'Ocupació que s'han formalitzat a la comarca des de l'inici de la pandèmia del coronavirus. Una mesura que ha afectat a un total de 1.604 treballadors i treballadores. D'aquests expedients, 309 han estat 'per força major', és a dir, han estat justificats plenament per efectes de la COVID-19 en la seva producció. En aquesta situació hi ha 1.524 treballadors. Els altres 8 ERTOS han estat justificats per altres causes com l'econòmica, i aquests afecten 80 treballadors. En total,



Diferents empreses de la comarca ja s'han acollit a un ERTOS

el percentatge d'afectació a la comarca és de 19,57% del total de 8.196 treballadors afiliats a la Seguretat Social. Aquestes són dades del De-

partament de Treball, Afers Socials i Famílies que es van actualitzant des de l'Observatori del Treball i Model Productiu de la Generalitat.

Menys actes per part de les autoritats durant Setmana Santa



També es van realitzar controls a diversos punts de la comarca com a Camprodon

EL RIPOLLÈS | REDACCIÓ

Des de Dijous Sant fins Dilluns de Pasqua, la Policia Local de Ripoll va dur a terme diferents controls que van resultar en 22 identificacions de persones, 284 identificacions de vehicles i 4 actes per incomplir el confinament, una a un vehicle amb tres ocupants que no va poder justificar el desplaçament i a tres veïns del municipi. Unes xifres lleugerament inferiors al cap de setmana del 20 al 22 de

març quan es van identificar 85 persones i es van aixecar 7 actes malgrat que el nombre de vehicles identificats va ser inferior amb 210. La regidora de Seguretat Ciutadana, Maria Dolors Vilalta, recorda que «de cap manera» es pot baixar la guàrdia aquests dies. També es van poder veure altres controls policials en municipis de la comarca, com és el cas de Camprodon, amb la presència també d'efectius de la Guàrdia Civil i dels Mossos d'Esquadra.

RIPOLL DE LA BOTIGA A CASA



COM?

Truca al teu establiment i encarrega allò que vols. Deixa la teva adreça i t'ho portem a casa!

QUAN?

Les comandes realitzades al matí, se serviran a la tarda. Les comandes realitzades a la tarda, se serviran al matí.

COM PAGAREM?

Agrupem els teus tiquets. Paga amb efectiu o targeta.

COM HO PORTAREM?

Tenim furgonetes a la vostra disposició. Complirem les mesures de seguretat i higiene necessàries.

TRUCA O ENVAIA UN MISSATGE A LA TEVA BOTIGA PER FER LES TEVES COMANDES... SABEM EL QUE VOLS!

Si el teu comerç no surt a la llista i t'hi vols adherir, fes-ho saber!

RECORDA

Truca als teus establiments i t'ho portem a casa o entra a: www.respiradecompresaripolles.com

ESTABLIMENT	ESTÀ OBERT?	CONTACTE	PRODUCTE	ESTABLIMENT	ESTÀ OBERT?	CONTACTE	PRODUCTE
Pesca Salada Dioni	SÍ	626 626 631 (Carles)	Menjars preparats	Sportsoutlet	NO	677 092 516 (Xevi)	Productes d'esport
Can Fruitós	SÍ	690 846 072 (M. Àngels)	Carnisseria	Nyam nyam	SÍ	697 618 387 (Marta)	Menjars preparats
Carles i Mila	SÍ	639 961 248 (Carles)	Carnisseria	Carn. Constans	SÍ	620 665 128 (Àngel)	Carnisseria
Ca la Magda	SÍ	669 798 553 (Núria)	Carnisseria	Vins la Vinya	SÍ	699 225 942 (Xevi)	Vins i begudes
Rams&Roses	NO	619 457 642 (Sara)	Flors i plantes	Joieria Casademunt	NO	669 638 549 (Flora)	Joieria i rellotgeria
Espiga Verda	NO	652 960 824 (Maria)	Flors i plantes	Can Costa	SÍ	680 968 914 (Iolanda)	Pastisseria i cafeteria
Alarcón	SÍ	628 777 242 (Maria)	Flors, plantes i menjar per animals	Can Pineda	SÍ	608 338 017	Carnisseria i polleria
9 Moble	NO	685 304 337 (Josep)	Mobles i decoració	Guix	NO	872 098 481 (Lluís)	Material de muntanya i esports
Congelats Delter	SÍ	637 491 817 (Mireia)	Congelats, cafè i infusions	Herbolària Mònica	SÍ	972 703 661	Alimentació natural
Flash Ripoll	NO	644 422 661 (Àlex)	Serveis fotogràfics	Fruiteria la Pera	SÍ	630 239 849 (Cristina)	Fruita i verdura
Fotoprix	NO	636 373 183 (Ariadna)	Fotografia	Trònic	SÍ	639 700 052 (Ramon)	Electrònica
Essència	NO	665 325 671 (Sandra)	Cosmètica i regals	Elec. Colomer	SÍ	626 580 680 (Quim)	Electrodomèstics
Kiko's	NO	687 111 707 (Eva)	Roba home i dona	BEEP Informàtica	SÍ	972 704 131 (Xevi/Àngel)	Informàtica i telefonia
Alfil Dama	NO	627 883 993 (Montse)	Roba i complements	La Closca	SÍ	686 185 715 (Joan)	Alimentació
Marlena	NO	627 110 958 (Carme)	Merceria i roba interior	Can Padrós	NO	638 482 134 (Àngela)	Roba i complements
Kids&Baby	NO	609 817 822 (Núria)	Roba de nens	Quiros	NO	620 840 639 (Àngels)	Cosmètica
Reccapolis	NO	679 009 631 (Carme)	Menjar per endur	Cosmètics Eva	NO	617 606 773 (Eva)	Cosmètics i perruqueria
Arepa	NO	636 373 183 (Ariadna)	Menjar per endur	La Joguina	NO	659 144 319 (Assumpta)	Joguines i llaminadures
Rupsa	SÍ	972 700 151 (Paqui) 972 700 459 (Teresa)	Pa i brioixeria	La Confiança	NO	651 659 060 (Xevi)	Roba i sabates
Ski & Mountain	NO	617 250 061 (Marta)	Material de muntanya i esport	Pa Tou	SÍ	636 791 812 (Agusti)	Pa i bolleria
Rederi	NO	625 342 986 (Àngel)	Pintura i decoració	Paper Tisora	SÍ	660 826 855 (Lidia)	Papereria i manualitats
Dico	NO	650 187 585 (David)	Ferreteria	Vins Guillamet	SÍ	609 694 044 (Francesc)	Vins i begudes
Gallsmar	SÍ	615 443 543 (Raül)	Peix fresc	Can Caballoll	NO	608 380 269 (Rosa)	Parament de la llar i manualitats
Vesta	NO	636 069 219 (Vanessa)	Roba d'home i dona	Formatges Muuu Bee	SÍ	650 040 572 (Laura)	Formatges
Magnòlia	NO	650 682 466 (Anna)	Perfumeria i maquillatge	Junyent	SÍ	615 852 989 (Marina)	Mones de pasqua, pa i bolleria
Canaules	NO	626 393 322 (Joselina)	Menjar per endur	La Lira Brew	NO	670 344 071 (Ivan)	Cervesa artesana i menjar per endur
Tintared	SÍ	656 624 718 (David)	Mòbils i cartutxos d'impressores	Rituels du Monde	NO	685 310 993 (Mary)	Cosmètica natural i xecs regal



«Per a molts establiments la situació és molt delicada»

RIPOLLÈS | REDACCIÓ

Bars, restaurants i espais d'oci amb la persiana abaixada. Aquesta és la imatge que es viu i es veu a tots els municipis de la comarca després que el Govern decretés el seu tancament des del 14 de març. Una de les primeres mesures per evitar la propagació del coronavirus, la qual està deixant el sector en una situació complicada.

«**Estem angoixats i amb por**», reconeix Fran Barroso, president de l'Associació d'Hostaleria del Ripollès, qui argumenta que «**la incertesa**» és la tònica general al sector. Sense saber quan podran tornar a obrir les portes aquests establiments, és difícil preveure i intentar visualitzar com serà el retorn a la normalitat. De fet, per a moltes petites empreses de la restauració la situació actual «**és molt delicada**».

«**És un món divers**», reconeix Barroso, qui argumenta que les mesures a les quals es poden acollir «**no van bé per a tots els models de la restauració**». Alguns establiments de la comarca s'han vist abocats a aplicar ERTOS per tal de mitigar els efectes de la crisi. La mesura econòmica, no obstant això, viu una realitat que afecta molts sectors: «**Alguns treballadors encara no els han cobrat**».

De moment, el sector «**estem trampejant la situació**» tot i que el president de l'Associació reconeix que «**la sortida no serà fàcil**». Argumenta que per buscar solucions, primer caldria saber «**quan s'aixecarà el confinament i amb quines mesures**». «**Hem de saber les regles per poder dir quines mesures en podrien afavorir**», recalca Barroso. Per aquest motiu es mantenen en contacte permanent amb les

federacions d'hostaleria per conèixer les darreres informacions. Tot i això, alerta que en el sector de la restauració i l'hostaleria caldrà estudiar «**cas per cas**» i «**cuidar-los molt particularment**».

Dins de la foscor, però, sempre hi ha un bri d'esperança i des del sector s'espera que les mesures de confinament s'aixequin coincidint amb la temporada estiuenca. Un fet que permetria «**treballar amb els espais exteriors**», cosa que suposaria «**un petit avantatge**» per poder superar les mesures higièniques o de distanciament social que es podrien mantenir actives en els pròxims mesos.

Des del gremi ripollès, alhora, es reclama la complicitat de les administracions locals per intentar ajudar-los a «**sortir d'un pou que encara no sabem quina fondària té**». A més, són conscients que no-



El sector de l'hostaleria i la restauració està vivint moments molt difícils

més amb la complicitat dels veïns i veïnes de la comarca podran revertir un 2020 pel qual «**érem molt optimistes**» i s'ha vist truncat per la crisi sanitària i econòmica sorgida per la COVID-19. Barroso, però, conclou que el context és que «**se'ns presenta una realitat difícil**».

ELS HOTELS

Incertesa i preocupació. Aquests són els sentiments que es denoten entre els hotelers de la comarca consultats per *El Ripollès*. El sector hotelier està vivint uns moments «**llargs i difícils**», tal com resumeix Joan Costejà, de l'Hotel Camprodon. Tot i que entenen les mesures preses per evitar la propagació, sí que hi ha desconcert per al futur més pròxim. La realitat que viuen és que els ingressos s'han traduït a gairebé el mínim, però les despeses fixes continuen vigents. «**Si no factures, no t'haurien de cobrar certes coses**», subratlla Gil Pau, de l'Hotel Prats de Ribes de Freser. Unes paraules que també recull Jaume Farrés, de la Trobada Hotel de Ripoll, qui considera que «**mentre no treballem, demanaríem que no hàgim de pagar impostos**». «**Podrem contribuir quan generem**», emfatitza l'hostaler. Ara, la situació actual de moltes empreses d'aquest sector és «**preocupant**» i fins i tot titllada de «**catastròfica**» des del punt de vista de Costejà. Preocupa l'ara, però sobretot l'endemà. I és que la incertesa sobre quan i com es podrà sortir del confinament i retornar a una certa normalitat no ajuda a poder calibrar quin serà l'impacte real en un futur de la crisi.

«**Tothom va perdut**», assenyala Pau. «**Patim per la situació d'ara mateix i també pel futur**», esgrimeix Farrés. «**Continuarà essent tan difi-**

cil o més que ara», verbalitza Costejà. I és que de moment no hi ha disponible cap protocol que indiqui quines seran les mesures a aplicar en els hotels quan es puguin obrir. «**Hauríem de poder començar-nos a preparar i aplicar-les encara que no puguem obrir**», assenyala el propietari de l'Hotel Prats, el qual subratlla que «**encara ningú ens ha dit absolutament res**».

Tot i que no saben quines mesures es podrien haver de realitzar, molts ja parlen de reduir l'aforament dins els establiments. Una qüestió que afectaria directament al volum de negoci que es podria generar. «**Anirem a la meitat**», etziba Gil Pau. «**Si hem de disminuir la capacitat ens influirà molt**», diu Jaume Farrés, qui subratlla que «**els negocis estan pensats perquè funcionin amb un cert nombre de clients i, si es redueix, és difícil que siguin viables**». Per això caldrà «**grans dosis d'imaginació i estalvi**», assegura Joan Costejà.

Des del sector esperen, però, que la marca Ripollès i les seves principals destinacions siguin punts suficientment atractius per esdevenir, de nou, reclam per al turisme. «**Jo crec que sí, que pot ser prou potent com a atractiu**», assegura Jaume Farrés. Ara bé la realitat que imaginem és que els seus hotels s'hauran de nodrir del turisme de quilòmetre 0, de Catalunya, perquè «**el client internacional amb genera molts dubtes, crec que intentaran evitar les aglomeracions**». «**Si fem bé les coses i prenem mesures perquè tot funcioni, penso que tothom tindrà ganes de gaudir de la natura després de tant temps confinats**», conclou Farrés. Ara bé, consideren que «**no serà una gran temporada, però encara tindrem clients**», pondera Joan Costejà.



#JoEmQuedo a Casa
només surto per coses imprescindibles



Donar Sang
és imprescindible

Vine a donar sang dissabte 18 d'abril

RIPOLL

Sala Eudald Graells

Passeig Sant Joan, s/n
de 10 a 14 i de 16 a 20 h

Cal reservar a donarsang.gencat.cat

COM SERÀ LA DONACIÓ?



Et demanarem que et rentis les mans



Et donarem un boli d'un sol ús per emplenar el qüestionari. Si pots, porta'l emplenat. Descarrega'l a: donarsang.gencat.cat/formulari



Et prendrem la temperatura



Portarem guants i mascareta

donarsang.gencat.cat



El mollonenc Lluís Aspar (UE Olot) guanya la Bronze Virtual Cup



MOLLÓ | REDACCIÓ

El jugador mollonenc de la Unió Esportiva Olot, Lluís Aspar, va ser el millor competidor de la Bronze Virtual Cup, competició de futbol a través de videojoc entre 12 equips de Segona Divisió B, la categoria de bronze del futbol espanyol. A la final, que el va enfrontar a Manu Viana (del Cartagena), Aspar no va tenir rival i es va imposar per un clar 5 a 0 (a la mitja part el resultat era de 2 a 0 favorable al jugador ripollès).

Se suspèn l'edició d'enguany de la Molló Trail

MOLLÓ | REDACCIÓ

La pròxima edició de la Molló Trail tindrà lloc el 9 de maig del 2021. L'organització de la cursa de muntanya ha fet públic un comunicat on s'exposa que la prova no se celebrarà aquest any i que, per tant, se suspèn. Una decisió presa conjuntament amb l'ajuntament de Molló i Domini d'Isards. «**La nostra intenció ha estat sempre mantenir la cursa mentre es garantis la seguretat de les persones participants**», exposen en el comunicat. Tot i que la pròrroga de l'estat d'alarma acaba el pròxim 26 d'abril (malgrat que el president Pedro Sánchez va anunciar que caldria anar encara més enllà), «**desconeixem els ritmes amb què s'aniran obrint els diferents espais**». A més, la preparació pròpia de la cursa es veuria limitada en el temps. L'organització ha



MOLLÓ TRAIL

confirmat que no volen establir una altra data en el calendari per a la seva celebració, perquè «**apostem per fer-la quan ens agrada, amb la primavera incipient al Pirineu**». L'empresa responsable de les inscripcions farà la devolució total de les mateixes i n'assumirà el cost de gestió. Per aquest 2020, s'estava treballant en diverses novetats, que hauran d'esperar per poder veure la llum.

Cancel·lació final dels 3DTS

MCA BADESSES



SANT JOAN DE LES ABADESSES | REDACCIÓ

El Moto Club Abadesses (MCA) ha cancel·lat la celebració de la 49a edició dels 3 Dies Trial de Santigosa. Una de les proves més emblemàtiques del calendari no es podrà disputar a causa del coronavirus, després d'una reunió telemàtica de la junta de l'entitat el darrer cap de setmana. El president del MCA, Joan Moncanut, ha detallat que ara els esforços se centraran en l'organització de la prova clàssica, prevista per la tardor. També ha anunciat que les inscripcions per l'edició 2021 dels

3DTS es decidirà com s'han de realitzar en el moment que pertoqui. D'altra banda, l'entitat ha iniciat una campanya de micromecenatge, la qual s'allargarà fins aquest cap de setmana, per lluitar contra la pandèmia. S'espera arribar a la xifra d'uns 6.000 euros que, en coordinació amb l'ajuntament de Sant Joan de les Abadesses, es destinaran als serveis que es consideren més prioritaris a la població fins que s'acabi el fons aconseguit. A banda, també el Moto Club ha ofert voluntariat en forma de capital humà per contribuir a qualsevol causa que sigui necessària.

el llibre, la rosa
i EL DRAC



RES
No els ha aturat

Aquest Sant Jordi, més que mai omplim els nostres balcons de senyeres, aquest Sant Jordi omplim els nostres cors de poesia, els nostres cors de roses.

La Unió de Botiguers et prepara el Sant Jordi, tenim lots perquè t'emportis una rosa, un punt de llibre, 1 metre de senyera i la poesia del consistori infantil. També t'oferim opcions amb diferents llibres.

Aquest Sant Jordi, espantarem el drac i ho farem tots junts!

Unió de Botiguers, ara més que mai, a prop del comerç i dels ripollesos.

Aquest Sant Jordi, més que mai, el nostre.

Fes els teu encàrrecs al correu electrònic santjordi2020@ajripoll.cat, al telèfon 972 71 41 42 o a les botigues obertes del servei a domicili.

Moltes

GRÀCIES

per quedar-te a



Establiments col·laboradors:

- ESPIGA VERDA
- FLORS I PLANTES ALARÇON
- RAMS N' ROSES
- GRÀFIC PAPER
- PAPER TISORA



Sant Jordi 2020



SALUT

DR. JOAN TELL OFTALMÒLEG

VISITES:
dimarts a les 11 h
dissabtes a les 10:30 h

Carrer Forn, 2
RIPOLL

☎ **972 70 38 50**
(només dies visita)

☎ **93 886 17 70**
VIC

Clínica Dental
Dr. F. LLAGOSTERA

**IMPLANTS
ORTODÒNCIA
PRÒTESIS**

Tel. **972 70 33 91**
C. Progrés, 41 · 17500 Ripoll



RESONÀNCIES MAGNÈTIQUES
Musculoesquelètiques, neuronals, mama, pròstata, abdomen, cerebrals i pelvis.

Bayesclínica
Rda. Francesc Camprodon, 4. 08500 Vic
Tel. 93 881 65 00
www.bayesclinica.cat

GINECOLOGIA I OBSTETRICIA

Servei de Ginecologia
Servei d'Obstetria
Ecografies 5D
Reproducció i Fertilitat
Rehabilitació del Sòl Pelvià
Osteopatia Ginecològica i Pediàtrica
Preparació al Part

GEMGINE
Col·laborador de Dexeus

Ronda Francesc Camprodon, 1, 3C · VIC · 938.864.601 · info@gemgine.cat · www.gemgine.cat

ANUNCIA'T A LA GUIA DE MEDICINA

tel. **972 70 21 12**
e-mail: publicitat@corisa.cat

SERVEIS

TRANSPORT DE VIATGERS

COLL S.L.

Telèfon: **972 70 11 99**
Mòbil: **609 332 994**
609 332 995

C/ Donya Estasia, 14 - 17500 Ripoll
www.taxiscoll.com autocars@taxiscoll.com

ESTANY AUTOMOCIO

Per a tot allò que el seu automòbil necessita!

Pol. Ind. Casanova de Baix, 23 - 24 · Ripoll
T. 972 71 52 38 · F. 972 70 34 09
oficina@estanyautomocio.com

ANUNCIA'T A LA GUIA DE MEDICINA

tel. **972 70 21 12**
e-mail: publicitat@corisa.cat

Paper & Tisora

972 96 58 78
Plaça Clavé, 1
Ripoll

assessoria d'empreses
ribas · àlvarez

Passeig Sant Joan, 9 · 17500 Ripoll
Tel. 972 70 01 01 · a/e: acoma@ribasalvarez.cat

CAPARRÓS
assessors

AUTÒNOMS
EMPRESSES
particulars *trajugans*
FISCAL COMUNITATS
laboral DE PROPIETARIS
ASSESSORIA
LOPD EMPRENEDORS
HERÈNCIES comptable
testaments INTERMEDIACIÓ AMB
SERVEIS LES ADMINISTRACIONS
JURÍDICS impostos
ECONOMIA DOMÈSTICA
ASSESSURANCES
prestacions

T. 972 73 00 18
ascaparrros@ascaparrros.com

TAXICAT RIPOLLÈS

Tel. **679 68 07 55**
El taxi de Sant Joan de les Abadesses
taxi@taxicatripolles.com

Planxisteria i Pintura

PIRINEU SC

Av. Mariné, 12
Tel. / Fax: 972 74 70 39

17864 Sant Pau de Segúries

JOAN ORTIZ

Joan Ortiz Àvila
CORREDOR D'ASSEGURANCES
DGPFA F-172GC
Col·legiat núm. 72866

C. Berenguer, 11, baixos · 17500 RIPOLL
Tel. 972 70 02 31
joan@ortizcorredor.com

NEIDA
Neteja · Aigua · Tecnologia

Tel. 630 96 42 84
93 857 03 74
contacte@neida.cat

DESEMBUSSOS, NETEGES I TRANSPORT D'AIGUA

Contacte: **TOT CARAVANES RIPOLLÈS S.L.**

☎ **606 852 599**
contacte@totcaravaneripolles.cat

- Pàrquing interior
- Pàrquing exterior

www.totcaravaneripolles.cat

ANUNCIA'T A LA GUIA DE SERVEIS

972 70 21 12
PUBLICITAT@CORISA.CAT

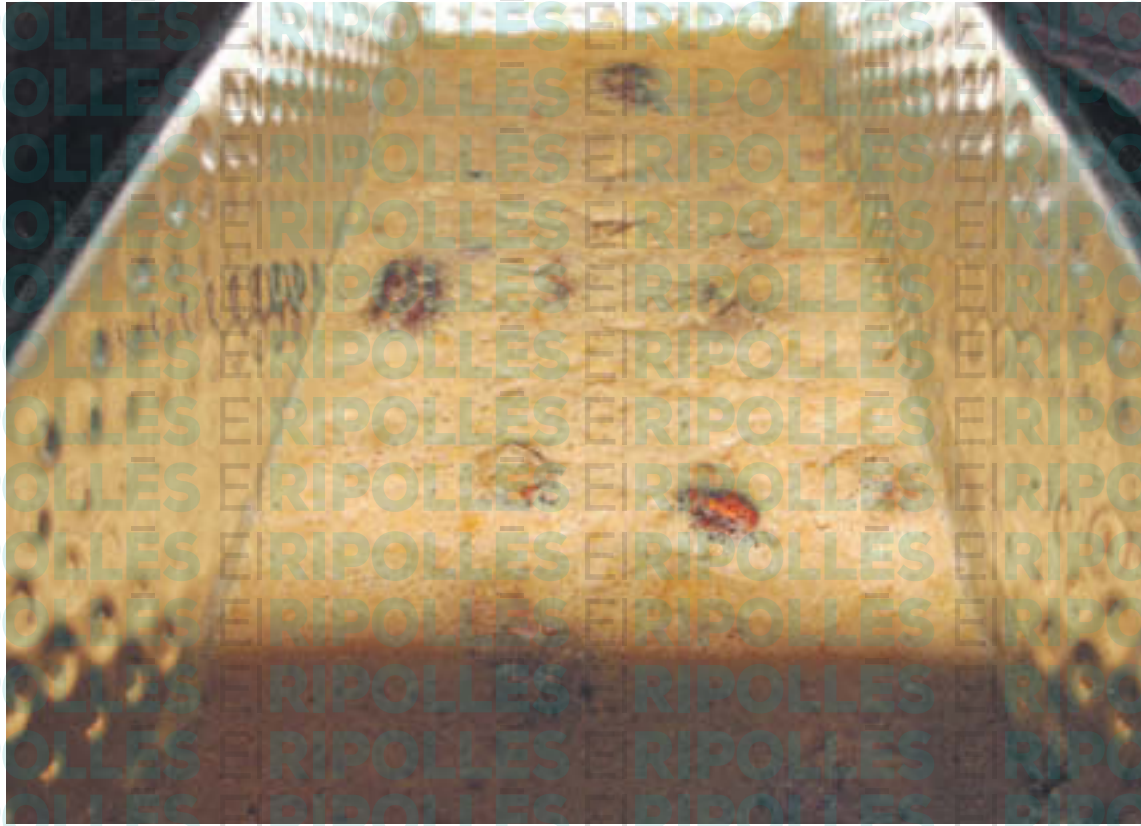
Púding

ERIPOLLÈS | REDACCIÓ

Avui us proposem unes postres per endolcir aquests dies de confinament.

Posem a estovar els croissants amb la llet. Podem fer servir croissants o qualsevol altra peça de brioixeria que ens hagi sobrat del dia anterior. Quan els croissants s'hagin estovats, ho triturarem amb una batidora juntament amb la llet. En un bol batem els ous amb el sucre i, quan estiguin ben integrats, hi afegim la llet amb el croissant triturat i batem bé.

Cobrim amb caramel líquid el fons d'un motlle allargat i l'omplim amb la meitat de la barreja d'ous i llet. Posem el motlle al forn al bany maria. Quan es-



INGREDIENTS

- 1,5 l de llet
- 10 ous
- 300 gr de sucre
- 2 croissants o 3 magdalenes
- 5 meitat de préssec en almívar
- Caramel líquid

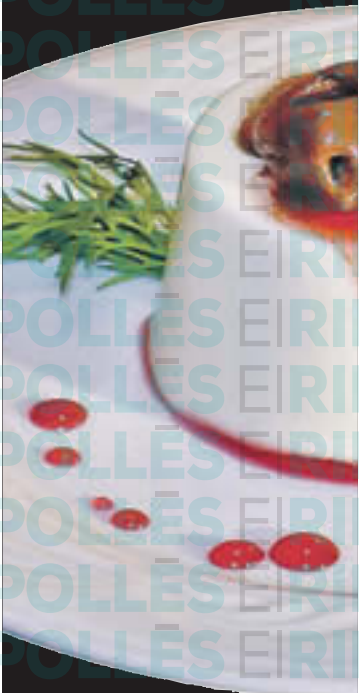
tigui mig cuit, retirem del forn el motlle, posem el préssec en almívar, tallat a daus petits, damunt la base mig cuita amb cura de no trencar-la i acabem d'omplir el motlle amb la barreja restant. Tornem a enfornar al bany maria fins que estigui completament cuit.

Un cop cuit, deixem refredar i reservem un mínim de dues hores a la nevera, que acabi de quallar del tot.

Quan ja sigui ben fred, podrem desemmotllar i tallar a porcions petites. Servim acompanyat de fruita en almívar, nata, galetes... Bon profit!

ANUNCIA'T A L'ESPAI GASTRONÒMIC D'EL RIPOLLÈS

la guia gastronòmica més gustosa



tel. **972 70 21 12**

AQUESTA SETMANA RECOMANEM...

Ve de Gust

menjars per emportar

- Pollastres a l'ast cuits amb llenya
- Cuina casolana de temporada
- Receptes pròpies i tradicionals
- Ingredients Km0 i certificats

Soms Ripollès, fem Territori!

www.vdGust.com



Ctra de Puigcerdà, 8 · Ribes de Freser

Adherits a la marca de garantia
972-28-17-56 PRODUCTE DEL RIPOLLÈS



La Taverneta

Obert tots els dies

Plaça Sant Eudald, 4
Tel. 972 70 32 80
17500 Ripoll
lataverneta@gmail.com

el tauler

Nova direcció



Esmorzars de forquilla
Menú diari · Menú cap de setmana
Carta · Sopars per encàrrec

937 432 741
Ctra. C-17, km 81 · Sant Quirze de Besora



Obrim de dilluns a diumenge a les 18h
Tapes per emportar

RESTAURANT DE
TAPES

C. Sant Pere, 15 · Ripoll
Tel. 972 70 33 80

El Serradet



CUINA CATALANA DE PAGES · SERVEI DE BOTIGA

Especialitat en esmorzars de forquilla,
carns i embotits d'elaboració pròpia.
Diumenge tancat.

Ctra. Berga, s/n · Seoigà - Plaça del Guaiacol, 23
T 93 855 03 27

CASA FUNDADA AL 1878



St. Pere, 14 · 972 70 07 66
Rocafiguera, 1 · 972 70 19 50
Ctra. Barcelona, 66 · 972 70 01 25

DOLCERIA JUNYENT, S.L.
dolceriajunyent@elripolles.com
Ripoll

AQUESTA SETMANA RECOMANEM...

ELS BILLARS

ENTREPANS FREDS I CALENTS
BILLARS DE CARAMBOLES
TENIM TERRASSA
OBRIM CADA DIA



Al costat del camp de futbol
Ctra. de Barcelona, 43 · Ripoll
972 701 429 · 626 579 951

El Moli

BRASERIA - GRILL



Pl. Sant Eudald, 4 · Ripoll
Tel. 972 70 32 06
www.elmoli.cat

El Llac

RESTAURANT

Ctra. N-260, km. 128
Campelles
T. 972 72 71 51
restaurantellac.guicat.cat



Esmorzar de forquilla

Menú diari

Cap de setmana cuina oberta de 7 a 19 h



EL FORN DE SANT JOAN

c. Beat Miró, 9 · Sant Joan de les Abadesses
602 021 154 · 621 299 195



50 anys!

SNACK RAMON

ESMORZARS DE FORQUILLA
MENÚ DIARI 11€
LES NOSTRES TAPES DE SEMPRE

Pl. Tomàs Raguier, 3 - Bisbe Morgades, s/n
Tel. 972 70 00 19 - Ripoll



RESTAURANT MAS ANGELATS

www.masangelats.com
info@masangelats.com
Ctra. N-260, km 128. 17534 Campelles

630 375 604



Forn de Pa Can Miki

Pa artesà

C/ Beat Miró, 1
T. 972 720 371 · 646 843 598
Sant Joan de les Abadesses

TESTAMATTA

PIZZERIA TRATTORIA

L'AUTÈNTIC SABOR ITALIA
UNA NOVA EXPERIÈNCIA TÈSPERA

Menú migdia de dimarts a dissabte
Pizzes per emportar



T. 972 70 20 30 | info@testamatta.cat
Plaça Arseni Davé, 11 - 17500 Ripoll (Girona)
www.testamatta.cat

Casa Nostra

bar-restaurant



Ctra. de Camprodon, 59
Sant Joan de les Abadesses
972 72 12 87
brcasanostra@gmail.com
@casanostra59

Us hi esperem!



Restaurant *Bar*

MENÚ DIARI 13€
MENÚS CAP DE SETMANA I FESTIUS DE 18 I 22€ Cafè inclòs
Tots els menús inclouen postres, pa i beguda.
PAELLA MIXTA INCLOSA ALS MENÚS CADA DIA

- Servei de carta
- Especialitats de carn a la llosa
- Ampli aparcament davant del restaurant
- Tancat dilluns i dimarts per festa setmanal

DE DIMÈCRES A DIUMENGE, ESMORZAR DE FORQUILLA I DINARS
Tel. 93 852 90 80 · St. Quirze de Besora



- Hamburgueses i frankfurts casolans
- Frankfurt de 1/2 metre i de pam i quart
- Tapes Variades
- Tenim terrassa
- Futbol i motos

Pl. de la Dansa Campdevànol
629 806 949 972 71 27 75



restaurant perla

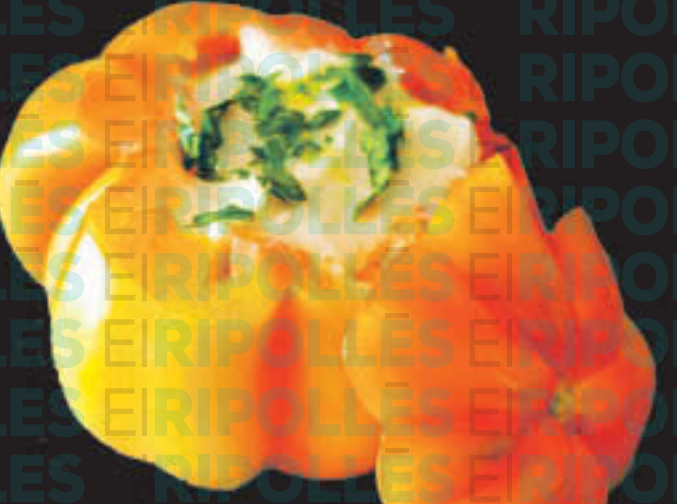
CUINA DE MERCAT
MENÚ DIARI
CAP DE SETMANA I NITS

Plaça Gran, 4 · 17500 Ripoll
Tel. 972 70 00 01

ANUNCIA'T A L'ESPAI GASTRONÒMIC D'EL RIPOLLÈS

la guia gastronòmica més gustosa

tel. **972 70 21 12**




Mític

RESTAURANT · BAR · LOUNGE

Cal Grill

GRANJA · BAR

Tapes · Entrepans
Creps · Plat del Dia

Exposició de quadres itinerant

972 730 904
C. Balmes, 4 · Campdevànol
Cal Grill



Carme Porcel
Creadora i protagonista de la sèrie

Carme Porcel o «El confinament de la Montserrat i companyia»

És l'autora, guionista, actriu i editora dels microespais de la sèrie de gran èxit a les xarxes

El diumenge passat es va emetre el darrer capítol de la sèrie, que s'ha pogut veure per Whatsapp, Telegram i Youtube

RIPOLL | LAURA SEGUR

La Professora d'anglès de l'Institut Abat Oliba de Ripoll, Carme Porcel, va tenir la idea de fer un vídeo, juntament amb el seu cunyat Raimon Amaro, sobre la situació del confinament. La iniciativa inicialment era una anècdota, però es va convertir en una sèrie de 25 capítols. Amb el nom d'El confinament de la Montserrat i companyia ha fidelitzat a centenars d'espectadors del Ripollès i més enllà. A moltes famílies, aquesta iniciativa els ha creat addicció i els ha alleugerit l'angoixa de no poder sortir de casa.

• No comptava en fer més d'un capítol?

La veritat és que no. Però al tenir tantes peticions que continués la sèrie, vaig demanar suport a la gent del grup de teatre, l'Agrupació Teatral Marià Font, i a algun professor de l'institut i, a partir d'aquí, el projecte va anar creixent a través dels grups de Whatsapp i Telegram, entre d'altres.

• Quines característiques té la sèrie?

Primer vàrem fer una primera producció de 12 capítols i una segona, on n'hi ha hagut 13. Han estat 25, durant 25 dies. Cada matí en penjàvem un de nou. En una primera fase, els vídeos eren més curts, però a mesura que s'anaven incorporant personatges, es van anar allargant, fins que alguns van arribar als 10 minuts de durada.

• El fil argumental és una presentació d'alguns aspectes de

La Carme Porcel ha passat de fer algun petit muntatge per felicitar aniversaris o jubilacions de companys a produir tota una sèrie. Un cop finalitzada, l'autora i directora del projecte considera que pot continuar: «ja tenim moltes idees pensades i també de poder fer una sèrie ben rodada amb cara i ulls; seria un projecte molt bonic. Molta gent ens ho demana...», diu. Aquesta sèrie ha creat addicció. «Ja veurem que passarà», explica.



Carme Porcel interpretant el personatge de la Montserrat

la societat ripollesa actual?

La veritat és que no hi havia cap objectiu al darrere de tot això, però a mida d'anar-ho fent s'ha definit com un reflex de la societat catalana actual, igual com passa a la societat ripollesa. La realitat és que hi ha famílies que els seus components tenen diferents procedències i la convivència entre el català i el castellà és una evidència. A la sèrie es reflexa que la convivència entre les diferents llengües i cultures és de molt respecte i de molta estima. És el que es viu i és el que veig.

• La mostra d'aquesta realitat és el matrimoni protagonista de la sèrie, la Montserrat i l'Antonio?

Sí, la parella que interpretem el meu cunyat Raimon i jo: des del balcó, el garatge, les trucades per telèfon... és un escenari familiar que, amb l'evolució del projecte, hi anem incorpo-

rant altres personatges representant situacions de familiars i amics de diferents perfils socials.

• Amb la situació de confinament, s'han hagut d'espavilar amb pocs recursos...

He tingut molta col·laboració del Raimon Amaro i també d'una exprofessora de l'institut, la Isabel Miguélez. Estàvem en contacte cada dia per definir una mica les trames argumentals de cada capítol i, si ens faltava algun fragment de vídeo, el fèiem entre nosaltres tres.

• L'ha sorprès la gran acollida que ha tingut?

Molt. Jo no m'ho esperava això. Creia que seria una cosa que quedaria entre els grups del meu entorn, de l'institut i el grup de teatre. Però al cap de pocs dies m'arribaven missatges de "hem vist la sèrie", "hi estem ben enganxats", "cada dia esperem el

capítol"... A partir d'aquí vàrem fer un canal de Telegram on hi vàrem posar tots els capítols, tot i que la meua idea inicial era fer només la sèrie per wathsApp. Per cert, és una cosa que no s'havia fet mai. Però a través de Telegram hem aconseguit tenir fins a 416 subscriptors i hi ha vídeos que s'han reproduït més de 630 vegades. També la primera temporada de la sèrie l'hem penjat ara al Youtube, però aquí ja no he controlat les visualitzacions.

• Un cop fet, es mostra satisfeta de la iniciativa?

Molt, perquè ha estat un treball molt cooperatiu, on hi hem arribat a intervenir 28 persones. També entre comarques, perquè hi han participat gent del Ripollès, principalment, però també de la Garrotxa, Osona i Maresme. Jo els suggeria la situació i l'argument i cada actor hi posava la seva salsa, m'ho enviava per Whatsapp i després ho muntava.

• I ara què?

En aquest moments no ho sé. Vaig haver de prendre la decisió de posar punt i final a la sèrie per l'envergadura que anava prenent, per a mi sola era molt complicat d'assumir (producció, guionatge...). Hi havia amics meus que hi volien sortir, la coordinació i el treball de l'edició i eren ja molt complicats. Fins i tot em varen demanar que ho subtituléssim per a sords... Va arribar a un punt que em va sobrepasar entre les hores de la feina i les que dedicava a aquest projecte, em va absorbir massa i realment necessitava un descans.

Consell Comarcal del Ripollès

Som on ens necessitis Ripolles.cat

Segueix-nos en directe per internet o a la carta.

www.corisamedia grup.com
www.ripollesdigital.cat
televisiodelripolles.alacarta.cat
radio.garden/listen/radio-ripoll

Així com els diferents perfils de les **xarxes socials** habituals.



quedatacasa



Cada hora tota la informació



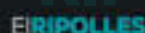
Informatius de 15 minuts
10 h, 12 h, 16 h i 18 h

Informatius de 30 minuts
14 h, 22 h

Informatius de 60 minuts
20 h, 00 h



A qualsevol moment tota la informació



Cada dijous al teu quiosc



corisa
media grup



el Ripollés
digital.cat

EIRIPOLLÉS

NOSALTRES T'INFORMEM