

AR Arreu **P4**

EL RIPOLLÈS



Pendents de la possible modificació del perímetre comarcal en les mesures anti-COVID

AR Arreu **P16**

RIPOLLÈS DESENVOLUPAMENT



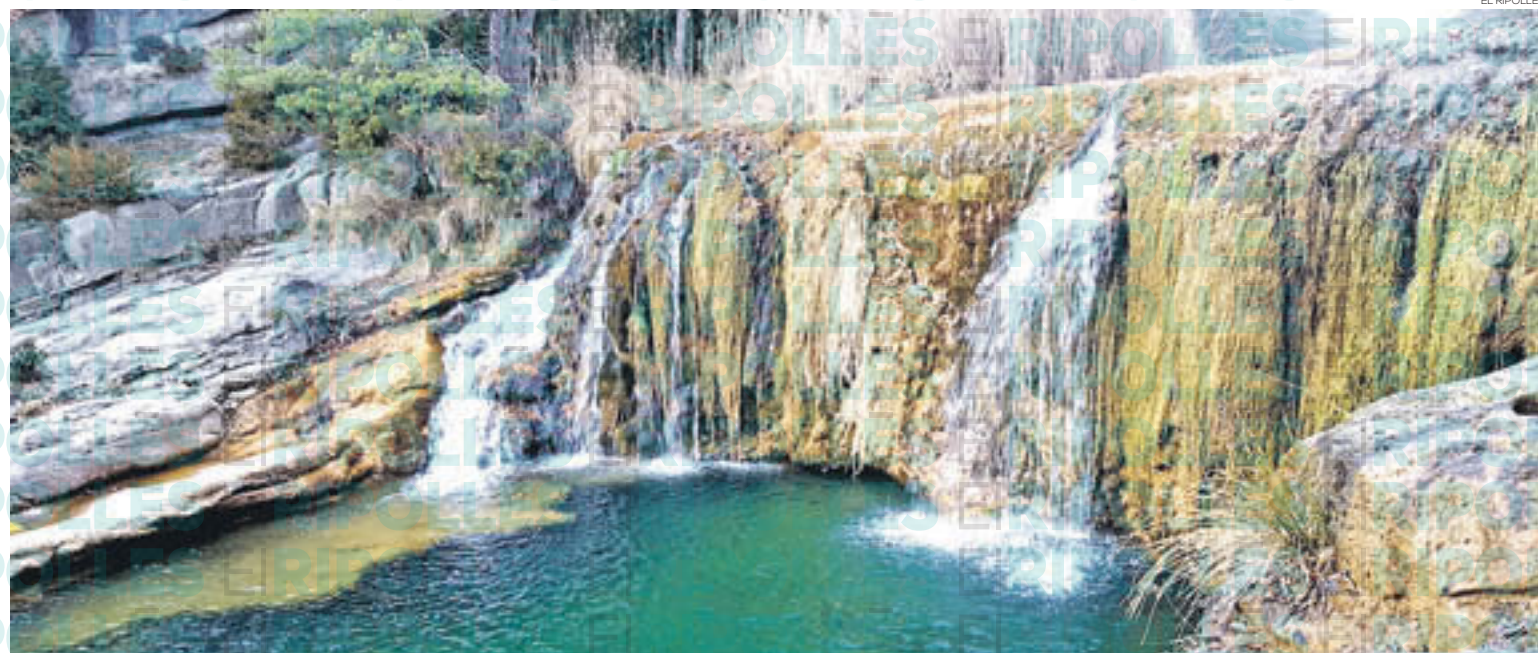
S'altera la bona evolució econòmica per culpa del coronavirus

ES Esports **P31**

L'Osona Ripollès RC s'estrena en partit oficial a Ripoll després de l'esclat de la pandèmia per a tot Catalunya

Bany permès a la Riera de Merlès aquest estiu

Les administracions locals estudien la creació d'un organisme gestor únic per a l'espai natural compartit



EL RIPOLLÈS

Preveuen per l'estiu unes mesures de control semblants a Setmana Santa al Torrent de la Cabana

AR Arreu **P3**

ES Esports **P34**

El president de la Federació Catalana de Futbol, Joan Soteras, analitza per a El Ripollès com viu el futbol català el reinici de les competicions i què espera als clubs i federats per a la pròxima temporada esportiva.



GUILLEM SÁNCHEZ

Vols treballar al Ripollès?

LESA ENERGIA
busca nous operaris.

Si estàs interessat/da envia les teves dades a:
lersa@lersaenergia.com

L'energia verda de casa teva t'espera!

S'eleva una queixa a ADIF i el ministeri pel ferrocamió desfrenat



El ferrocamió que es va desfrenar fins a l'estació de Ripoll

EL RIPOLLÈS | JUDITH ESPERT

La junta de govern de l'ajuntament de Ripoll ha elevat una queixa davant ADIF i el ministeri de Transports i Mobilitat per l'incident a la línia R3, quan un ferrocamió es va desfrenar i va circular sense control des de Planoles fins a Ripoll. La corporació considera que aquesta situació podria haver degenerat en un greu accident en cas de descarrilament o impacte. Els responsables de la línia han traslladat tant a la corporació municipal com al Consell Comarcal que s'ha obert una investigació interna sobre l'afer i els han traslladat que els sis-

temes de seguretat «**haurien funcionat tots**», segons ha explicat l'alcalde Jordi Munell. També va traslladar-ho el subdelegat del govern espanyol, Albert Bramon. El president del Consell, Joaquim Colomer, ha avançat que la voluntat és treballar «**coordinadament**» per aconseguir totes les respostes per esclarir la incidència. Així mateix, Munell ha fet avinent que han traslladat el malestar per la incidència, també, a la conselleria de Territori. En aquest sentit, pròximament el director de Serveis Territorials de Territori i Sostenibilitat a Girona, Pere Saló, mantindrà una reunió amb els alcaldes afectats així com amb l'ens

supramunicipal per traslladar tota la informació que hagin aconseguit al respecte. L'incident es va produir dimecres a la tarda-vespre quan el vehicle estava treballant a les obres que s'estan executant al túnel de Toses i, per causes que encara s'estan investigant, es va desfrenar i va circular a la deriva fins a Ripoll on es va detenir. No es va registrar cap ferit, però es va haver de desallotjar l'estació de la capital per prevenció. Es va gestionar servei alternatiu per carretera entre Ripoll, Ribes de Freser i Puigcerdà. Cap a tres quarts de nou es va poder retirar el camió i es va restablir la circulació.



GALLS

EL RIPOLLÈS

EL RIPOLLÈS



AGUSTÍ MAS



Ara sí, ara no

No sabem si és coincidència, però sembla que els mapes del temps s'alineen perquè el cap de setmana siguin els dies en què pitjor pronòstic augurin. Pluja, cel tapat... aquest és l'ambient meteorològic que vaticinen els homes i les dones del temps. Però, renoi, al final no sempre acaben ensopegant de totes totes el temps que ens acompanyarà. Ja sabem que això de la meteorologia és una ciència amb multituds de canvis, però sembla que sigui una alerta per quedar-nos a casa i no moure'ns del sofà i manta.

La digitalització

Si la pandèmia ha posat en relleu alguna cosa és la imperiosa digitalització de la societat. Per a qualsevol tràmit sembla que hagi de disposar d'una connexió d'internet i algun dispositiu intel·ligent. Però, és clar, com tot hi ha els contratemps assegurats. Molts pobles de la comarca ja no és que disposin d'una línia ràpida i segura per a fer tot el que els calgui, sinó que en molts casos cal estar atent al punt on et trobes per saber si podràs enviar qualsevol història, fins i tot per a fer una trucada.

EL RIPOLLÈS



Alerta

El director gerent alerta que cal la col·laboració de tothom per poder situar-nos en l'anomenada nova normalitat. Mans, distància i mascareta, si us plau!

EL RIPOLLÈS



Mengem-nos-les!

Som terra de grans productes de quilòmetre 0, elaborats amb amor i amb estima. Celebrem que els menuts de casa nostra ho descobreixin de primera mà.

EL RIPOLLÈS



Cultura i segura

La cultura és segura. Aquest lema que ens acompanya i tan poc efectiu es fa. Cal fer una aposta decidida pel sector, perquè de propostes de gran qualitat en tenim.

Aquesta setmana no us oblideu de felicitar a: SANTS DEL 15 AL 21 D'ABRIL

DIJOURS	15	Telm, Crescent, Basilissa, Anastàssia
DIVENDRES	16	Toribi de Lièbana, Engràcia, Benet
DISSABTE	17	Elies, Pau, Isidor, Anicet, Robert, Baptista
DIUMENGE	18	Eleuteri, Antia, Andreu, Encarnació
DILLUNS	19	Misericòrdia, Lleò, Vicenç
DIMARTS	20	Sulpici, Agnès, Oda
DIMECRES	21	Anselm, Silví, Conrad

FE D'ERRADES

L'església que es podrà utilitzar per a activitats culturals a Molló és Sant Sebastià i no Santa Cecília com per error va sortir publicat en el titular de l'edició del dijous, 8 d'abril.

Tornaran a permetre el bany a la Riera de Merlès

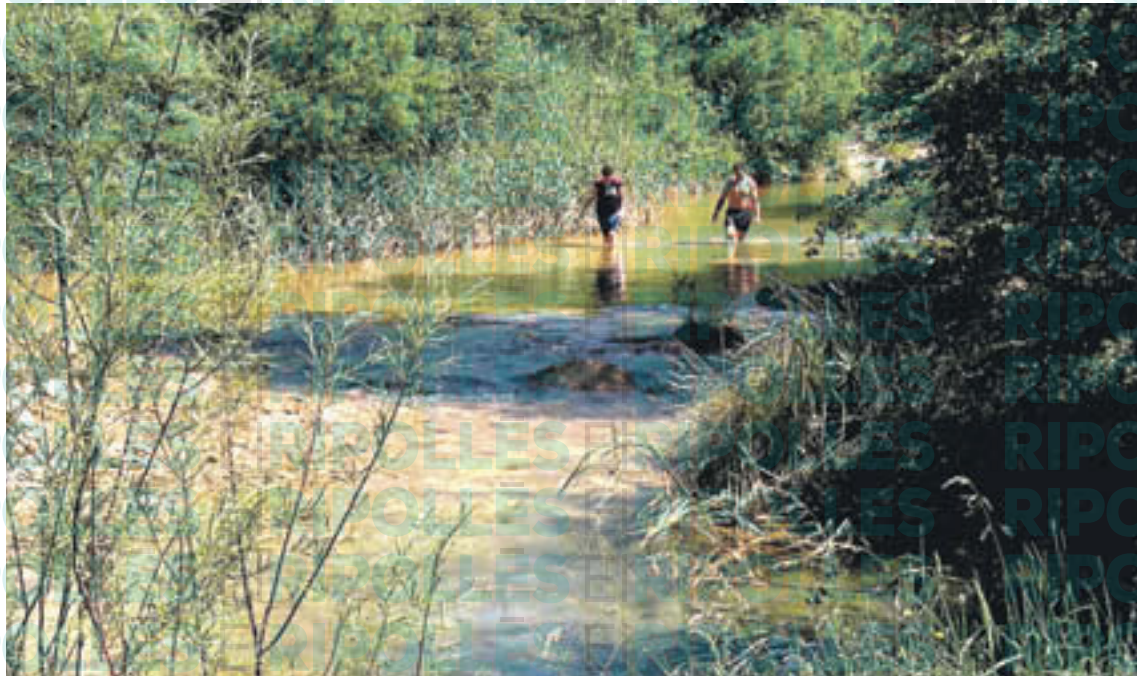
Així ho han determinat els ens implicats després de descartar el risc de contagi en aigua dolça

Les administracions locals veuen amb bons ulls la creació d'un organisme gestor únic per a l'espai

LES LLOSSES | JOAN MANUEL ROBLES

La regulació de l'accés a la Riera de Merlès torna a ser a prop en el calendari -sol començar a mitjans de juny i finalitzar a finals d'agost- i les administracions locals de les comarques per on passa -el Ripollès, Osona i el Berguedà- ja han pres la determinació de permetre-hi el bany aquesta temporada. L'any passat, en plena incertesa per la nova i desconeguda pandèmia, els ajuntaments i consells comarcals van prohibir-hi el bany per precaució davant una informació que apuntava que el contagi del coronavirus s'agregava en contacte amb l'aigua dolça. Descartat aquest extrem, les administracions aixecaran la prohibició que d'altra banda perjudicava els càmpings i altres negocis turístics que es troben a l'entorn de la riera i que basen la seva activitat en l'ús que els visitants fan de l'espai.

El permís per banyar-se a la Riera de Merlès és la mesura



La Riera de Merlès al seu pas per les Llosses

més destacada de la reunió mantinguda per l'equip de govern municipal de Les Llosses i la resta d'administracions implicades en la gestió de l'espai. Per la resta, la regulació segui-

rà els criteris marcats ja l'any passat, amb l'afegit de les mesures de seguretat per evitar la propagació del coronavirus. Servei de vigilància contractat i forces de seguretat vetllaran

perquè l'aparcament de vehicles de persones forànies es faci exclusivament en les zones senyalitzades. Les Llosses mantindrà la desena de places habilitades a cadascun dels

dos pàrquings de l'accés a la riera que es troben al municipi ripollès.

La gestió de la Riera de Merlès es manté fins a la data compartida per les diferents administracions dels territoris per on passa. En les darreres reunions, però, els representants del Consell Comarcal del Berguedà han manifestat la voluntat d'assenyar les bases per a la creació d'un ens únic que gestioni l'espai. La proposta ha comptat amb el vist-i-plau de la resta d'administracions i serà la corporació berguedana la que presentarà un projecte formal per a l'aprovació del conjunt dels ens implicats. En paraules de l'alcalde de Les Llosses, Andreu Llimós, la creació d'un ens únic de gestió de la Riera de Merlès pot ser positiva perquè **«alliberarà feina al personal dels ajuntaments, escàs en els municipis petits, i ens donarà més força a l'hora de fer pressió per aconseguir subvencions que si ho fem per separat».**

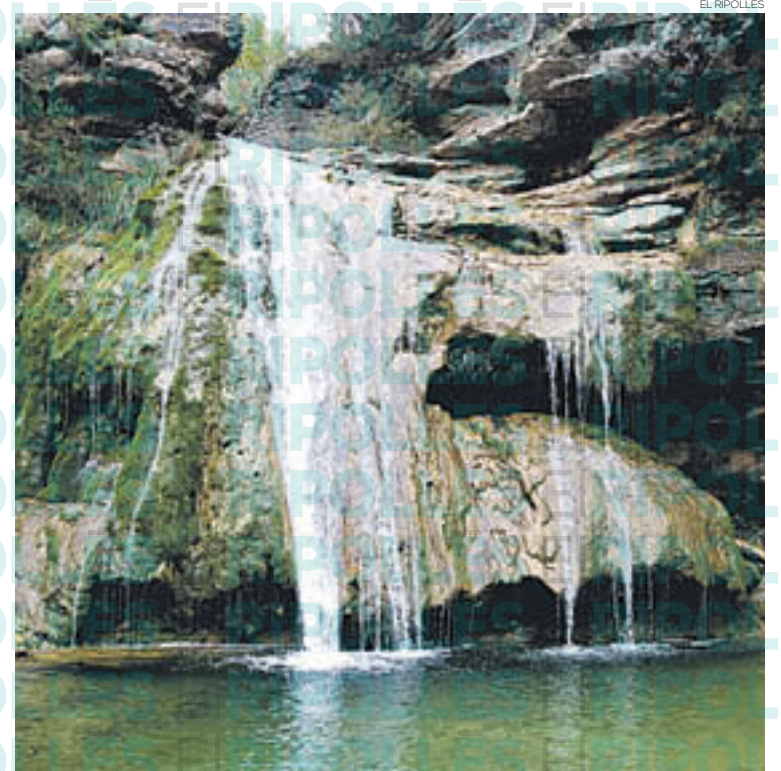
Campdevàrol planeja a l'estiu una gestió del Torrent de la Cabana semblant a Setmana Santa

CAMPDEVÀNOL | J.M.R.

Després d'un any amb l'accés restringit pel coronavirus, aquesta passada Setmana Santa el Torrent de la Cabana va rebre més de 8.000 visitants, concretament, des del 27 de març fins al Dilluns de Pasqua. L'Ajuntament de Campdevàrol ha presenciat amb sorpresa com les visites han tingut lloc, més enllà dels festius, també entre setmana. A més, pràcticament cada dia festiu s'han superat les 300 persones que marcava l'aforament limitat pel coronavirus. Els nous visitants havien d'esperar que marxessin algunes famílies que havien

arribat abans per poder-hi accedir. A falta de sumar el total de despeses derivades de la remuneració del personal d'informació o el manteniment de l'espai, l'Ajuntament ha rebut uns ingressos de 17.000 euros que pensen que els podran ajudar a compensar els costos del servei no externalitzat a causa de la poca rendibilitat del període pandèmic. Amb l'arribada del bon temps, l'augment de les vacunacions i la incertesa per les restriccions, l'Ajuntament preveu emprar una fórmula de gestió de l'espai similar a la de Setmana Santa també per a l'estiu, quan segurament encara cap empresa

voldrà assumir el risc de gestionar un servei amb visites probablement inferiors a un any convencional sense pandèmia. El consistori està negociant l'habilitació d'un aparcament de 80 places al camí d'accés al torrent que cobrarà als visitants juntament amb l'ecotaxa. L'Ajuntament de Campdevàrol no sap si aquest tipus d'iniciatives aportaran beneficis. De tenir-ne, l'alcaldesa, Dolors Costa, assegura que es reinvertiran en l'entorn: **«Aquest any, ja que tindrem unes despeses considerables perquè ho torna a gestionar l'Ajuntament, almenys esperem que hi hagi un retorn»**, ha explicat.



El Torrent de la Cabana

Passes enrere en les restriccions i retorn al confinament comarcal

El Govern s'ha compromès a tornar a estudiar el confinament per vegueries

Gerra d'aigua freda després de la Setmana Santa al Ripollès

EL RIPOLLÈS | ABRIL CHINCHILLA

Dos dies després de les vacances de Setmana Santa, el PRO-CICAT va decidir recular i tornar al confinament comarcal. Les dades epidemiològiques no eren favorables, tot i que els estralls causats per permetre la mobilitat durant la Setmana Santa encara no es reflecteixen del tot en les dades epidemiològiques de la COVID-19. Aquesta mesura va caure com una gerra d'aigua freda a les comarques més turístiques com el Ripollès. Tot i que bars i restaurants continuen oberts fins les cinc de la tarda, no gaudeixen de la mateixa afluència que amb la mobilitat permesa a tot Catalunya per a les bombolles de convivència. Sí que continua permesa la mobilitat per a realitzar competicions esportives autoritzades, i les reunions poden ser de màxim sis persones en qualsevol circumstància.



El govern ha de decidir abans del 19 d'abril si la mesura continua o es relaxen les restriccions

Aquesta mesura tindrà continuïtat fins el pròxim 19 d'abril. La portaveu del govern català i consellera de la Presidència en funcions, Meritxell Budó, va assegurar aquest dimarts que

estudiaran les mesures aquesta mateixa setmana per decidir si és possible passar a un perímetratge més ampli, segurament delimitat per vegueries. També s'està estudiant el fet

de poder-se desplaçar fora de la comarca o vegueria en cas de disposar d'entrades per assistir a un esdeveniment musical o teatral. Tot i això, els canvis en les mesures només dependran de l'evolució de les dades epidemiològiques. A la comarca, la sensació tornava a ser de poc marge de maniobra per als establiments turístics. Quan semblava que el sector tornava a respirar després de les bones sensacions que havia deixat la Setmana Santa, el tancament provocava un retorn al pessimisme. Les reclamacions d'aquests i altres sectors com el comerç passen per establir un confinament més ampli, tal com està estudiant ara el govern.

S'anul·len pràcticament el 100% de les reserves a causa del confinament comarcal

EL RIPOLLÈS | A.C.H.

Just després de l'anunci d'un nou confinament comarcal, els telèfons d'hotels, restaurants, cases rurals, càmpings...no deixaven de sonar i no precisament per a bé. Les anul·lacions de reserves van ser de pràcticament el 100% al Ripollès. Maria Costa, responsable de La Sèquia Molinar, explicava que «el 70% o 75% de l'hotel estava ocupat, alguns van trucar per cancel·lar directament, altres van modificar la reserva». «Tots els clients del càmping i estades a l'hotel, podem parlar d'un 50% de les cancel·lacions», afegia Teresó Casas de La Solana del Ter. La situació torna a complicar-se per a aquests establi-



Cop dur un altre cop pel sector turístic del Ripollès

ments. «Som els caps de turc d'una mediocritat política absoluta, sembla que els és igual acabar amb un sector molt important al país», explica Costa. Des de la Solana reconeixen que «potser ja no calia

haver obert abans de Setmana Santa». Les esperances es posen en l'estiu, tot i que «primer hi hem d'arribar, ens queden dos mesos i hem de poder facturar per tirar endavant el negoci», explica Casas.

Un abans i un després a municipis com Camprodon

ROGER SALADRIGUES



Carrers solitaris com a conseqüència del confinament comarcal

CAMPRONDON | A.C.H.

Després d'una Setmana Santa de plena ocupació a la comarca, les imatges de carrers i aparcaments a pobles com Camprodon han canviat totalment. Un carrer València desert després d'estar abarrotat només una setmana abans i, per tant, conseqüències pels comerciants. Des de

la pastisseria Pujol, creuen que «es prenen moltes decisions pensant en la gent que viu a les ciutats però els pobles i pobles turístics, també som una gran majoria». Des de l'Associació de Comerç i Turisme de la Vall de Camprodon esperen «que a l'estiu es pugui obrir de nou i fer vida normal», explica el seu president Albert Bassols.

Gaudim La GROSSA de Sant Jordi



Sorteig extraordinari
2.000.000€
00000
14000 00 5€
27 d'abril de 2021
La Grossa de Sant Jordi
Loteries de Catalunya



27 D'ABRIL

Loteries de Catalunya
Tria-les. Tots hi guanyem.

Els indicadors epidemiològics segueixen empitjorant

El Ripollès ha registrat una incidència elevada durant els darrers dies

L'índex de rebrot i la velocitat de contagi augmenten considerablement

RIPOLLÈS | JUDIT LECHÓN

Els indicadors referents a la situació epidemiològica al Ripollès han empitjorat respecte de la setmana anterior. Si l'índex de rebrot se situava sobre els 230 punts, ara ja supera els 358, augmentant en més de 100 punts. La velocitat de propagació del virus també incrementa, en aquest cas torna a superar un punt, situant-se en 1,21.

De moment es comptabilitzen 270 proves PCR fetes, amb una positivitat del 43,46%, lleugerament superior que la setmana anterior, quan el director gerent de l'Hospital de Campdevàrol, Joan Grané, alertava de la perillositat de relaxar-se davant la millora dels indicadors dels dies anteriors, podent experimentar una pujada que ha acabat essent una realitat. De fet, han estat 39 les proves PCR que han comptat amb un resultat positiu durant els darrers dies, superant la xifra de les setmanes anteriors, fet que constata l'augment de tots els indica-



L'Hospital de Campdevàrol registra sis pacients aguts i cinc a sociosanitari

dors referents a la Covid-19 a la comarca del Ripollès.

El mateix centre comptava aquest dilluns amb sis pacients aguts ingressats per Covid-19 i cinc pacients més a sociosanitari. No s'ha comptabilitzat cap mort a causa de la malaltia du-

rant aquesta setmana ni hi ha cap professional del centre sanitari afectat, segons les dades facilitades per l'hospital.

El ritme de vacunació segueix lent, tot i que avança segons la previsió i les dosis disponibles. S'han vacunat 1.745 persones



Les autoritats sanitàries demanen extreure les mesures de contenció del virus

entre el 3 i el 9 d'abril de la primera dosi, un total de 5.776 des de l'inici de la campanya a la comarca, i 38 de la segona, 1.760 des de l'arribada dels primers vaccins.

El sector sanitari demana precaució, ja que les dades se-

gueixen empitjorant al Ripollès dia rere dia, de manera que cal respectar totes les mesures de seguretat perquè la incidència de la pandèmia a la comarca millori. Ara es troba en creixement, però s'espera que els indicadors puguin descendir.

L'Àrea Bàsica de Salut Ribes - Campdevàrol és reconeguda per la seva innovació

RIPOLLÈS | J.L.

La Societat Catalana de Gestió Clínica i Sanitària ha presentat un document que reconeix la tasca de 22 Àrees Bàsiques de Salut que han presentat les innovacions que han portat a terme, entre elles tres que es troben al món rural, de les quals hi consta la de Ribes de Freser - Campdevàrol. Ha estat reconeguda per quatre projectes cabdals en l'atenció als pacients com «la programació de visites en els consultoris locals», segons explica Mireia Zarco, coordinadora de l'Àrea Bàsica Ribes de Freser - Campdevàrol. De fet, aquest punt

«ha aportat més valor a l'experiència dels pacients mitjançant un doble triatge de les consultes que realitza, en primer lloc, l'administratiu i després el professional sanitari o assistencial», afegeix.

En segon lloc, s'ha destacat la dotació de més prestacions en els equips administratius a l'atenció primària. Totes les tasques que tenen una alta càrrega administrativa s'intenten derivar perquè no recaiguin sobre el personal sanitari.

L'Àrea Bàsica també ha estat reconeguda pel grup de treball «que ofereix atenció a les persones amb necessitats complexes. Està format per

diversos professionals com el metge, la infermera i la treballadora social de referència, que treballen juntament amb la gestora del cas i el geriatre per acordar quin és el millor pla d'atenció a la persona».

Per últim, se'n ressalta la videoconsulta de traumatologia, una eina que s'utilitza des de fa tres anys a l'Àrea Bàsica i que ha ajudat a reduir el 50% de derivacions en el servei de trauma. En definitiva, es tracta d'un «reconeixement per a totes les persones implicades», ja que des de fa temps «hem intentat fer petits canvis per millorar l'atenció dels pacients als centres», diu Zarco.



El centre ha adoptat diverses eines per millorar l'atenció dels pacients

Més persones hauran de fer la declaració de la renda

■ Molts dels contribuents es veuran obligats a pagar a causa dels ERTO

ERIPOLLÈS | JUDIT LECHÓN

Comença la campanya de la declaració de la renda i aquest any no queda exempta de polèmica, ja que el nombre de declaracions a Catalunya creixerà un 6,3% per l'efecte dels ERTO, un total de 3,81 milions de catalans, dels quals 1,4 milions hauran de pagar. «**Hi haurà un percentatge important dels contribuents que estaran obligats a fer la declaració de la renda quan fins ara no l'havien de fer. Si perceps rendiments inferiors a 22.000 euros no estàs obligat a fer-la, però sempre que vinguin d'un sol pagador o d'una sola empresa. En aquest cas, ens trobarem que aquest any tindrem dos pa-**



Els experts recomanen mirar les dades amb detall i consultar davant qualsevol dubte

gadors, per una banda l'empresa en la qual treballem i d'altra banda el SEPE, que ha pagat els ERTOS, per tant

si hem cobrat més de 1.500 euros d'aquest segon pagador que és el SEPE, el topall ja no són 22.000 euros sinó que

són 14.000 euros», explica David Bartrina, responsable de Bartrina Consultors.

Hisenda calcula que ingressarà 12.976 milions d'euros, un 2% més que l'any anterior, i en canvi, retornarà 10.857 milions, un 3% menys que el 2019. Els ERTO han elevat el nombre de contribuents a 21,6 milions de persones a Espanya i també han provocat que el nombre de declaracions a pagar creixi, ja que el SEPE no està obligat a retenir la prestació d'atur. «**Estem notant una allau de consultes al respecte i es preveu que hi hagi moltes incidències, perquè és molta la gent que es veurà afectada per aquesta conflictivitat i creiem que serà una campanya complexa, sobretot per-**

què les dades que ha passat el SEPE a l'Agència Tributària en moltes ocasions no es corresponen a la realitat; hi ha gent que ha cobrat més i d'altres que menys i tot això ens afectarà a l'hora de fer la declaració», afegeix.

La problemàtica davant el pagament dels ERTO i les incidències dels darrers mesos preveuen una campanya complicada, motiu pel qual es recomana mirar amb detall les dades i consultar als experts o al servei d'atenció davant qualsevol dubte. Tots els afectats per un ERTO que hagin de pagar l'IRPF podran sol·licitar el pagament fraccionat en sis mesos, una mesura que s'ha publicat al Butlletí Oficial de l'Estat.

COMFORSA FORJA VINCLES AMB EL RIPOLLÈS

En temps difícils com els que ens toca viure, des de Comforsa seguim treballant a les nostres fàbriques per fer créixer econòmicament la comarca i convertir el Ripollès en referència mundial de la forja.



Comforsa

Des de 1652

Camí de la Creu, 1 - 17530 Campdevànol - T. (+34) 972.712.171

www.comforsa.com

Per sort, de moment, el Ripollès ens escapem dels atacs indiscriminats, injustos i gravíssims dels mal anomenats animalistes que estan patint les últimes setmanes granges de les comarques lleidatanes. Com bé sabeu, la majoria de ramaderia que tenim al Ripollès és un règim extensiu, és a dir, que tenen accés a pastures i això fa que aquesta colla de fanàtics no trobin les imatges que volen vendre per criminalitzar-nos com fan amb la ramaderia intensiva, aquella que els animals viuen dins les granges. No ens cansarem de repetir una i mil vegades que, a casa nostra, les coses es fan bé. Tots els ramaders i agricultors complim les normatives sanitàries, de benestar animal i de seguretat alimentària que ens aplica la normativa europea, l'estatal i l'autonòmica. És la normativa més exigent en l'àmbit mundial. D'aquesta manera garantim al consumidor que porta a taula aliments segurs i saludables. Aquestes normatives es redacten sovint conjuntament amb grups animalistes de veritat que ens ajuden a millorar en tots els temes de benestar animal i que han canviat molt en els últims anys. Aquests que es dediquen a fer pintades insultants i amenaçadores a les parets de les granges, destrossen tanques, portes i posen en perill la vida dels animals i la bioseguretat no són animalistes. Són delinqüents fanàtics que ni tan sols són capaços de donar la cara a les xarxes socials i sempre s'amaguen sota perfils anònims o amb pseudònims. Quan estàs segur que estàs fent les coses bé no tens per què amagar-te. Si ho fan així, per alguna cosa deu ser.



Raquel Serrat

RESPONSABLE DEL SECTOR BOVÍ DE CARN I REPRESENTANT DE DONES DE LA UNIÓN DE PAGESOS

Impunitat per a tothom menys pels pagesos

La manca de respecte cap a la nostra feina i les nostres propietats privades va en augment

Els mossos investiguen aquests actes vandàlics i els agents rurals també, però la seva feina queda limitada perquè resulta que el departament d'agricultura té sobre la taula un règim sancionador redactat amb la col·laboració del departament d'Interior i Unió de Pagesos, per aprovar. I per què no s'aprova? Bona pregunta... ens agradaria poder-la contestar però no podem. La impotència i la desampara que sentim és molt gran. Com he dit, estem complint normatives molt exigents, i així ha de ser, perquè estem produint aliments per tota la societat i el consumidor ha de tenir totes les garanties, però, per assegurar que això passa, estem sotmesos a inspeccions contínues i se'ns sanciona si no fem les coses com caldria. Però també necessitem seguretat i protecció i no sabem on trobar-la. La manca de respecte cap a la nostra feina i les nostres propietats privades va en augment i els delinqüents actuen amb tota impunitat. No són fets aïllats perquè les xarxes socials van plenes d'insults i menyspreu cap a nosaltres cada dia. Molts dels atacs, per la manera que tenen lloc, fan pensar que es porten a terme per persones del territori. Veïns que ens coneixen bé. I això fa por. En què ens estem convertint? És aquest el país que volem? La pagesia ha de ser l'objectiu? Per què no s'atreveixen en macrogranges o grans indústries distribuïdores que estan fent desaparèixer la pagesia familiar que gestiona i viu al territori? Hi heu pensat mai que cada una d'aquestes accions és un reflex de cap on va la societat. Farem res per canviar-ho?

Cada dissabte, i en fa uns quants, som al local d'Òmnium Ripollès, al carrer de Sant Pere de Ripoll, o bé fent parada -ara que el mercat ha recuperat la normalitat- i amb el mateix propòsit: recollir signatures en favor de l'amnistia per als presos polítics. Ser al carrer va bé no només per a aquest propòsit, sinó també (i sobretot) per parlar, per debatre si s'escau i per resoldre dubtes. Algunes de les persones que se'ns acosten ens pregunten per què continuem demanant signatures si la Mesa de Congreso ja va rebutjar la proposta de Llei Orgànica d'Amnistia que van presentar diputats d'ERC, Junts i la CUP (demostrant, per cert, que la unitat d'acció és possible en aquesta lluita compartida). Certament, la proposta es va rebutjar perquè no hi ha gens d'interès en què aquesta qüestió sigui, ni tan sols, objecte de debat. Es pensen que ofegant la discussió democràtica podran enterrar el problema de fons. Però crec que des d'Òmnium interpretem el sentiment de bona part de la societat catalana quan diem que no es pot defallir. Que cal continuar amb la pressió sobre el govern d'Espanya i sobre els partits polítics. Per molt que el PSOE es



Jordi Vilarrodà

PRESIDENT D'ÒMNIMUM CULTURAL RIPOLLÈS

Per què seguim demanant signatures per l'amnistia?

posi al costat de la dreta i l'extrema dreta per intentar impedir el debat. I que només l'amnistia i el lliure exercici del dret a decidir el nostre futur poden solucionar el conflicte polític obert. Aquest és l'objectiu de continuar amb la recollida de signatures: tornar a insistir, a través de l'anomenat dret de petició, que contempla fins i tot la mateixa Constitució espanyola. I quantes més signatures per donar-hi suport, millor. I tornarem a fer arribar el clam a les institucions, com un corcò, en contra de tots aquells que voldrien silenciar-nos i que oblidéssim els represaliats. Tots: els que són a les presons de Lledoners, Puig de les Basses i Mas d'Enric (quina vergonya, per cert, la revocació del tercer grau a Carme Forcadell i Dolors Bassa!), i també el conjunt de 3.300 persones que en diversos graus tenen causes judicials pendents amb la justícia espanyola arran de l'1 d'Octubre o d'altres episodis de la lluita per la sobirania. Entre ells, el president de la nostra entitat, Jordi Cuixart, l'únic lluitador pels drets humans i líder d'una entitat cívico-cultural que està empresonat a Europa per motius polítics, com reconeixen des

Turisme sí, però quin?

Després d'haver viscut una Setmana Santa amb molta presència de visitants a la comarca i ara de nou amb una frenada per confinament comarcal, potser és un bon moment per fer una reflexió important: Quin turisme volem? És evident que el Ripollès necessita aquesta activitat per sortir dels efectes de la crisi provocats per la pandèmia. Prova d'això és que no solament les poblacions de les valls, durant la passada Setmana Santa, han acollit un gran nombre de visitants, sinó, també, una bona part del Baix Ripollès, des de Ripoll a Sant Joan de les Abadesses, Campdevàrol, Gombren, Les Llosses o Vallfogona de Ripollès han gaudit de molta activitat en aquests sectors. La presència de tanta gent comporta sempre consideracions i anàlisis. Una de les conclusions és que el turisme és indispensable pel desenvolupament de l'economia ripollesa, però quin turisme és el que ens convé? Des de qualsevol punt de valoració demanaríem que fos el que pot tenir un bon poder adquisitiu, familiar o de grups organitzats, perquè la seva presència a casa nostra reverteix en hotels, turisme rural, restaurants, bars i cafeteries i comerç en general i també consumidors de cultura en tot el seu sentit. El que menys convé és el que ve només per ocupar espais naturals que sovint maltracta, perquè el que menys costa és el que menys es valora. O aquells que fan trobades en un lloc determinat i per divertir-se organitzen els que es coneixen com a "botellots", "botellons" o "botellades" i on només el consum de begudes, majoritàriament alcohòliques, i la música estrident en són la motivació. La seva presència suposa alterar convivència veïnal a moltes pobles que no estan acostumats a aquests tipus de concentracions. Aquest turisme, vingui d'on vingui, no el volem ni ens convé. Per això ens cal recuperar aviat l'activitat dels locals d'oci i de lleure per reconduir l'esbarjo dels joves, que també s'ho mereixen i ho necessiten, però en una actitud més cívica que no la que s'ha pogut detectar amb gran descontrol en alguns llocs aquests mesos de pandèmia. Per aconseguir que vingui el turisme que volem qui més en té responsabilitat són els polítics i en conseqüència les administracions. A la comarca fa moltes dècades que s'han anat fent estudis sobre quin ha de ser el model idoni del turisme que cal per al Ripollès. Què es fa per aconseguir que vingui el turisme que volem?, i com s'han portat a terme les conclusions d'aquests estudis de promoció turística i sobre el perfil del visitant que volem? Si els estudis han quedat en un calaix, el que s'ha de fer és treure'ls-hi la pols, revisar-los i actualitzar-los. Com se sol dir el paper tot ho aguanta i la teoria són voluntats i intencions, però és tant o més important posar en pràctica allò que s'ha considerat necessari per al territori. No s'ha de fer crida pel sol fet que vingui molta gent només per comptar xifres de visitants i valorar l'èxit amb números. S'ha de saber com actuar i posar els mitjans necessaris per motivar a venir al visitant o turista que més interès pel bé comú del Ripollès.

DIRECTOR: Francesc Rubió

DIRECTORA DE CONTINGUTS I CAP DE REDACCIÓ: Judith Espert

REDACCIÓ: Judith Espert, Guillem Sánchez, Abril Chinchilla, Roger Saladrígues, Joan Manuel Robles i Judit Lechón

FOTOGRAFIA: Eudald Teixidor i Jordi Amàrita

MAQUETACIÓ: Eudald Tutllo i Sílvia Abdela

PUBLICITAT: Manolí Santoro, Nani Begara i Mireia Arribas

COORDINACIÓ PUBLICITAT: Montse Solà

ADMINISTRACIÓ: Zaida Picas, Eva Carrasco i Montse Solà

DISTRIBUCIÓ: Roger Espert

IMPRESSIÓ: Impressions Intercomarcals

DIPOSI LEGAL: GI.1611-2013

Membre de l'Associació Catalana de Premsa Comarcal (ACPC)

Difusió controlada per OJD

EDICIÓ: Corisa Media Grup

CONSELL EDITOR: Jordi Martí i Esther Martí

DIRECTOR FUNDADOR: Raimon Subirà

REDACCIÓ, ADMINISTRACIÓ I PUBLICITAT:

Corisa Media Grup

Colònia Santa Maria

Ctra. C-17 km 91,5

17500 Ripoll

T 972 70 21 12

F 972 71 41 60

informatius@corisa.cat

publicitat@corisa.cat



Amb la col·laboració de:



d'Amnistia Internacional fins a Nacions Unides. No n'hi ha prou amb bones paraules des del govern d'Espanya, calen fets. I de moment, l'únic fet incontestable és que els presos porten més temps tancats amb el govern de Pedro Sánchez que amb el de Mariano Rajoy.

Per això hi tornem, i hi tornarem. I el dia 23 d'abril, no podrem vendre roses ni fer parada, però tornarem a ser al nostre local i recollirem signatures per l'Amnistia. Una bona manera de celebrar Sant Jordi serà posant-hi la vostra. Us ho agraïm anticipadament.

El ple de Campdevàrol aprova les ordenances i preus públics

■ Els regidors porten a debat la destinació de les partides no utilitzades d'activitats no organitzades

CAMPDEVÀROL | JUDIT LECHÓN

En el ple d'aquest mes d'abril de Campdevàrol s'han aprovat les ordenances i preus públics del 2021, en el qual s'inclou la unificació de les taxes municipals referents a documentació que es tramiti a l'administració i la regulació dels preus públics o tarifes dels aparcaments municipals en espais com el Torrent de la Cabana i la Font del Querol.

El segon punt destacat de la sessió plenària és l'ús de les partides no utilitzades d'activitats finalment no organitzades al romanent de tresoreria. L'expedient de modificació de crèdit constata que dels prop de 40.000 euros inclosos de partides no executades, una

part s'ha destinat a cobrir despeses generals, però l'oposició creu que aquests fons s'haurien d'assignar a l'execució d'actuacions necessàries al municipi. «No és que no estiguem d'acord que s'hagin afegit aquests diners al romanent, sinó quin ús se'n farà dels diners que hi ha en aquest romanent», deia Mariona Baraldés, regidora de la CUP. «Es podrien haver implementat en altres partides com poden ser l'adequació del carrer de la Creu, més ajudes per paliar els efectes de la Covid-19 o destinar-ho a les antigues escoles, que estan molt malmeses», afegia Toni Riera, regidor d'ERC - Acord Municipal. I a aquest mateix fet, Lluís López, regidor de Serveis Eco-

nòmics de l'ajuntament responia: «La intenció d'aquest equip de govern és destinar una part a l'amortització del préstec del carrer de les Hortes i l'altra per fer front a actuacions urgents de pavimentació de carrers».

També se'n va fer esment de l'augment en gairebé 10.000 euros de la factura de la llum, un fet que ha preocupat a diversos regidors i del qual l'equip de govern ha afirmat que n'estudiarà l'origen. «No ens quadrava l'explicació sobre l'encesa de les llums de l'escola, perquè entenem que l'enllumenat públic urbà són els que s'ubiquen al carrer», comentava Baraldés. «Si és a causa de la pujada de la facturació de la llum de les



El consistori treballarà per solucionar algunes problemàtiques exposades al ple

escoles, creiem que és una falta de control», afegia Riera. A la qual l'alcalde, Dolors Costa, responia que «proce-

direm a la investigació de la possible causa, preguntarem als serveis tècnics què pot haver passat».

Prepara't per a la convocatòria de la vacuna contra la COVID-19

Actualitza les teves dades de contacte al sistema sanitari a través de La Meva Salut i no et perdís cap informació mèdica



Si encara no t'has donat d'alta, fes-ho ara a lamevasalut.gencat.cat



/Salut



Fa més d'un any que patim els efectes de la pandèmia del coronavirus i les incerteses de les mesures i les restriccions canviantes que s'apliquen en funció dels múltiples paràmetres que es tenen en compte a l'hora de prendre les decisions.

La meua intenció no és fer una anàlisi general de la situació. Ja se'n parla molt a tots els mitjans de comunicació i a totes hores i ho fa personal amb molta més expertesa que jo. Però volia destinar el meu article d'opinió en un aspecte molt concret, relacionat amb l'esport dels més menuts, que crec que moltes vegades no hem tingut en compte a l'hora de prendre decisions durant tot aquest període i que també han patit i pateixen aquesta situació.

Molts dels infants i dels joves de la nostra comarca realitzen algun esport amb els corresponents clubs i entitats esportives. Molts d'ells esperen i anhelan cada cap de setmana per fer els respectius partits de lliga o competicions, i no cal que recordi els beneficis que comporta l'esport per la salut física i emocional. Malgrat aquesta realitat, durant la temporada passada l'activitat física de qualsevol mena va quedar estroncada amb la declaració de l'estat d'alarma del 13 de març del 2020.

Va ser una situació xocant per tothom que encara té efectes a la temporada 2020-21. D'entrada no hi ha pretemporada. Al setembre comença el curs escolar, i a diferència d'altres anys, sí que comencen algunes extraescolars, però per les restriccions del moment, encara no comencen ni els entrenaments ni les competicions.

A finals de febrer s'entra en un nou context, on es permet començar els entrenaments i la represa de les competicions esportives. I com hem dit que les condicions són molt canviantes, em referiré a la normativa vigent avui dia que és la resolució SLT/971/2021, de 8 d'abril, per la qual es prorroguen i es modifiquen les mesures en matèria de salut pública per la contenció del



Elisenda Guillaumes

DIRECTORA GENERAL
D'AGRICULTURA

La cortina de la pandèmia

Molts d'ells esperen i anhelan cada cap de setmana per fer els respectius partits de lliga o competicions

brot epidèmic de la pandèmia de la Covid-19 al territori de Catalunya, i que repliquen de manera resumida els diferents mitjans de comunicació amb infografies. Pel que fa a les activitats esportives (Art. 12) i respecte de les competicions esportives permeses a les quals em referia, es permet l'accés del públic en les instal·lacions i els equipaments esportius a l'aire lliure fins a un 50% d'aforament, i en les instal·lacions i equipaments en espais tancats fins a un 30%. Sempre que s'estableixi control d'accés i un protocol de mesures i es garanteixi una

bona ventilació dels espais tancats mitjançant ventilació natural o altres sistemes de ventilació. En aquest cas, la lletra petita indica que ha de garantir-se un aire d'òptima qualitat de 20 litres per segon i persona.

Doncs bé, malgrat la il·lusió dels més petits i joves que realitzen aquests esports, una il·lusió que requereix que algú de la família els pugui acompanyar i els demostris un gest d'aprovaació i de felicitació i, la il·lusió per part dels familiars de poder-los veure i gaudir d'allò que fan i agrada als nostres fills i filles, en alguns municipis de la comarca no s'autoritza l'entrada del públic, escudant-se amb la cortina interressada de la normativa.

En aquest sentit, em referiré al pavelló d'esports municipal de Sant Joan de les Abadesses perquè és el cas que més conec, però que segur que és extrapolable a altres decisions similars i massa restringides que s'han pres i es mantenen en equipaments esportius de la resta de la comarca. Avui, després de saber i haver visitat en primera persona altres pavellons que sí que han obert les portes al públic aquest cap de setmana passat, diria que es pot i cal reconsiderar aquesta decisió, per empatitzar amb aquests sentiments que acabo d'expressar.

El pavelló de Sant Joan té per un costat una doble porta d'accés principal i una porta de doble fulla gran al mateix carrer però a l'altre extrem, i per

l'altre costat, una porta de doble fulla amb l'accés a la Plaça Barcelona, i una rècula de finestres a la part superior (que s'obren una de cada 5). Crec que és una ventilació suficient per complir amb les mesures establertes i que de no ser així, la mateixa normativa indica que es pot complementar amb alguna instal·lació de ventilació forçada o incorporant purificadors d'aire amb filtres HEPA.

A part que no és el mateix aquests par-

tits sense públic, tant els petits esportistes com els responsables dels clubs, tenen interès que aquesta situació es reverteixi i posaran de la seva part per complir amb tots els requeriments establerts, però també és important l'empatia de les administracions locals, perquè entre tots ho puguem fer possible, i per donar suport a l'essència d'un esport segur, necessari com a bé essencial. La cortina de la pandèmia no pot servir per impedir-ho.



Eudald Fajula

I després de la Covid-19, què?

Actualment la Covid-19 ens té altament trasbalsats a tots els humans. Aquest fet provoca tal varietat de facècies, tant en els ciutadans de base i sense càrrec, com en els dirigents responsables de l'economia i la política de qualsevol lloc del món, que després d'haver-la patit més d'un any, tothom es vegi feble i acollonit esperant la vacuna. Hem vist caure des de residents de centres geriàtrics, familiars o veïns propers, fins a poderoses eminències. També han hagut de rectificar líders totpoderosos que es fotien de la situació pandèmica, com Donald Trump als EUA, Jair Bolsonaro al Brasil o Boris Johnson a Anglaterra.

Aquestes experiències ens fan adonar del gir que cal que prenguin tots els col·lectius humans d'arreu del món, per autoreconduir-nos molt més civilitzadament, vers una societat mundial més humana i solidària.

Els estats d'alarma declarats a tots els continents, intenten reduir tant les defuncions humanes com els efectes econòmics. És un fet que afecta a tota la humanitat i per tant tota la humanitat ha de ser clarament solidària. Els desequilibris econòmics i socials entre les persones, les males conductes ecològiques que malmeten el planeta, els nacionalismes excloents de la gran diversitat d'ètnies, els extremismes polítics, tant religiosos com xenòfobs, etc. han de fer orientar el món cap a governances compartides on, tot enlaint

els drets humans, es respectin i es comparteixin les diferents races, religions i creences a través de sistemes més participatius.

L'experiència federalista aplicada a Europa i a Espanya en l'estat d'alarma, ens indica el camí a seguir d'ara endavant tot governant conjunta i unitàriament tots els estats europeus, així com les nacionalitats i minories ètniques dins cada estat. La pandèmia ha fet que la Unió Europea lluités per aconseguir els ajuts econòmics, no solament per aminorar el mal creat per la pandèmia, sinó també per potenciar la sortida de la crisi amb molta més força, per a tots i cada un dels seus estats membres, incloent-hi també les seves regions i nacionalitats internes.

És un fet que afecta a tota la humanitat i per tant tota la humanitat ha de ser clarament solidària

Qui havia de dir que els Estats Units d'Amèrica serien els qui proposen l'augment d'impostos a les grans fortunes i a les grans empreses, així com l'eliminació dels paradisos fiscals, com està proposant el Govern de Joe Biden. O bé, qui havia de dir que el Govern francès tan centralista, hagi reconegut com a vehiculars les llengües minoritàries de l'Estat, entre elles el català a la Catalunya del Nord. També és molt significatiu que diferents països s'ofereixin a finançar la compra de vacunes per al tercer món. Són senyals altament progressistes. Per contra els nacionalismes excloents aniran de menys. És vergonyós que la presidenta de la Comunitat Autònoma de Madrid s'hagi tornat de cop independentista i amb total confrontació amb el Govern de l'Estat per poder conservar els privilegis que l'Espanya centralista i insolidària l'havia alçat per damunt de les altres autonomies. Segons ella: l'Estat i Catalunya els roba.

Esperem que el seny i la solidaritat humana avanci fraternalment en tot el planeta.



SERVEI TÈCNIC

ES NETEGEN XEMENEIES de tot tipus

Instal·lacions d'estufes i xemeneies des de 1992

LLENYA, PELLET, GASOIL...

Jordi Monturiol
jordimonturiol@hotmail.com
Tel. 649 41 77 23

En totes les cartes al director hi haurà de constar el nom i els cognoms del seu autor, l'adreça, el telèfon i el DNI. Les cartes han de tenir una extensió màxima de 1.500 caràcters. Es publicaran cartes al director signades amb pseudònim, sempre que vagin acompanyades de les dades anteriorment ressenyades. El Ripollès no es fa responsable de les opinions i/o afirmacions expressades a les cartes al director, que seran responsabilitat del seu autor.

Envieu les vostres cartes a través de l'e-mail: informatiu@corisa.cat, del fax: 972 71 41 60 o de l'apartat de correus 25, 17500 Ripoll.

8.000 euros
en ajudes

ST. JOAN DE LES ABADESSES | J.E.

L'ajuntament de Sant Joan de les Abadesses ha activat una línia d'ajuts per a bars, cafeteries, restaurants o tavernes de la vila que han vist afectat el seu servei a causa dels diversos confinaments i les mesures restrictives per a contenir els contagis de COVID-19.

Sota un pressupost inicial de 8.000 euros, la quantia que s'atorgarà a cada establiment es determinarà segons la seva superfície. Així, els locals de fins a 100 m² rebran 350 euros, els de fins a 200, 450 mentre que els més grans tindran una ajuda de 550 euros. Les bases per aquestes ajudes es troben en el procés previ a l'exposició al públic i un cop superat aquest procediment, l'ajuntament obrirà un període de tres mesos per a presentar la documentació.

L'app Línia Verda permet avisar a la policia local de Ripoll

RIPOLL | JUDITH ESPERT

Ja és possible avisar la policia local de Ripoll a través d'una aplicació mòbil. La 'Línia Verda' incorpora un sistema d'alarma per a situacions que requereixin la presència immediata del cos policial on es produeixi l'afectació. Un servei per a incidències greus, molt concretes.

Per utilitzar-ho, cal tenir descarregada l'aplicació amb el municipi de Ripoll com a referència. Al menú, cal seleccionar 'nova incidència' i seguidament apareixerà un desplegable on cal clicar a 'alarma'. Un cop fet aquest procés, és necessari especificar la localització i també es pot annexar una fotografia. Així mateix, cal incloure observacions sobre el problema. L'aplicació demanarà a l'usuari una segona identificació per completar



Primer cal clicar 'Nova incidència' i, posteriorment, 'Alarma', per activar el servei

el registre de l'alerta a la policia local.

Aquest nou servei permet que els agents coneguin al moment què està passant, però des de la corporació municipal alerten que cal fer-la servir

«sempre amb sentit comú».

L'avenç és possible gràcies a l'adquisició del servei LiVe Gestió per part de l'ajuntament.

Aquest servei, a banda de la recent incorporació, és un ca-

nal de comunicació directa entre la ciutadania i el consistori, amb la qual cosa els vilatans poden informar de desperfectes que detecten al municipi. Hi ha diferents tipologies d'incidències que es poden comunicar al personal de l'Ajuntament, amb l'ajuda que l'aplicació detecta les coordenades del desperfecte. D'aquesta manera els Serveis Tècnics poden començar els tràmits per donar-hi resposta. El servei també disposa d'un ampli contingut d'informació mediambiental i permet fer una consulta d'aquesta temàtica a través de l'opció 'Fes la teva consulta'. En un termini màxim de 24 hores es rep resposta per part d'un equip d'experts en la matèria de manera completament gratuïta. El consistori fa una crida veïnal perquè la ciutadania utilitzi en major grau aquesta eina.

PORTES OBERTES

Dissabte 24 d'abril

Portes Obertes a la Llar d'Infants (de 0 a 3 anys)

Visita'ns a l'escola d'11 a 13h

A més a més...

Trieu el dia i l'hora que millor us vagi
per visitar-nos (cita prèvia)

vedrunaripoll@vedruna.cat
www.vedrunaripoll.org
Tel. 972 700 061


Vedruna Ripoll

Tarifa plana
122€/mes



Ogassa canvia part de l'enllumenat públic

■ L'actuació s'ha executat gràcies a una subvenció de la Diputació

OGASSA | JUDIT LECHÓN

L'Ajuntament d'Ogassa ha estat inclòs en la convocatòria de subvencions del Servei de Medi Ambient de la Diputació de Girona per al finançament d'accions que pretenen millorar l'eficiència energètica i reduir l'emissió de gasos d'efecte hivernacle, de manera que ha rebut un import de poc més de 3.000 euros per canviar part de l'enllumenat de la plaça Dolça. «Finalment hem passat a un enllumenat amb LED, que és més eficient, amb menys consum energètic i amb menys contaminació lumínica. El propòsit és que mitjançant subvencions es vagi substituint tot l'enllumenat que encara no hem canviat. De fet, fa 11 anys que ja n'estem posant i hem anat millorant tota la instal·lació», explica Josep Tremps, alcalde d'Ogassa.

Els beneficis de la substitució de l'enllumenat per un equipament més eficient són diversos, així que el consistori pre-



S'han modificat 10 llumeneres de la instal·lació municipal

veu seguir apostant per arribar a canviar tota la instal·lació del municipi. «A més a més, aquest tipus d'enllumenat, a diferència de l'altre té moltes més hores de vida, per tant també suposa un estalvi pel que fa al manteniment. Amb això hi sortim guanyant en tots els aspectes i la idea és anar apostant per aquest tipus d'enllumenat perquè al cap i a la fi és el que es posa

avui en dia a tot arreu», afegeix l'alcalde. Amb aquesta actuació s'han canviat 10 llumeneres per mòduls LED i se seguirà treballant per a poder finançar la modificació de totes les restants que s'hi troben al municipi. L'equip de govern, de la mateixa manera que en altres consistoris de la comarca, s'ha sumat a la voluntat d'apostar per una instal·lació eficient energèticament.

Queralbs inicia el procés per concedir tres places d'aparcament sota la plaça del Raig després de la reclamació de diversos veïns

QUERALBS | J.L.

L'Ajuntament de Queralbs ha posat en marxa el procés de concessió de tres places d'aparcament a l'edifici de propietat municipal a la plaça del Raig, atès que diversos veïns i veïnes han exposat en format d'instància al consistori la necessitat de poder comptar amb més opcions d'aparcament cobert, sobretot durant els mesos d'hivern. L'alcaldesa, Imma Constans, recorda que «quan es va construir l'aparcament, vam tenir l'ajuda de veïns; els qui van fer una aportació econòmica que es traslladava en anys que podien aparcar el seu vehicle allà». «Les concessions estan vigents ja que són a llarg termini, però n'han



En els mesos de més afluència les places d'aparcament s'omplen ràpidament

quedat lliures algunes que eren de lloguer», diu Constans i, en tenir-ne tres, s'ha cregut oportú posar-les a l'abast «de les persones que viuen a Queralbs» a través d'un concurs públic, amb unes bases que ja

es poden consultar. L'equip de govern s'ha proposat cercar altres opcions per oferir més places d'aparcament als ciutadans, ja que en èpoques de més afluència de visitants els espais destinats a aquest ús

Controlen la qualitat de l'aire de Camprodon



La unitat mòbil de la Generalitat instal·lada a la zona esportiva de Llandrius

CAMPRODON | J.L.

Una unitat mòbil que mesura els nivells de contaminació de l'aire s'ha instal·lat a Camprodon durant la darrera setmana. Aquest vehicle de la Generalitat de Catalunya està equipat amb uns analitzadors automàtics i captadors manuals per mesurar els contaminants atmosfèrics i sensors per a les variables meteorològiques. Aquest permet mesurar la qualitat de l'aire en llocs on no hi ha control de la Xarxa de Vigilància i Previsió de la Contaminació Atmosfèrica (XVPCA).

D'aquesta manera es vigila

la qualitat de l'aire en un indret i temps determinat per poder adoptar les mesures necessàries per millorar-la. A Camprodon, la unitat mòbil de la Generalitat s'ha instal·lat a la zona esportiva del pavelló Llandrius, on hi romandrà durant dos mesos per realitzar estudis d'impacte d'emissions atmosfèriques.

Gràcies als analitzadors amb els quals compta recull dades que permetran elaborar un estudi en relació als nivells de contaminació de l'aire de la zona en la qual es troba i apostar per les accions pertinents pel que fa a l'educació ambiental.



El consistori ofereix places cobertes en un edifici de propietat municipal

s'omplen ràpidament. Caldria «obtenir algun lloc on poder fer un edifici i posar els vehicles de l'ajuntament i ens permetria alliberar alguna plaça més que tenim al garatge», comenta l'alcaldesa.

De moment, les persones interessades poden presentar la documentació sol·licitada per optar a la cessió en règim de lloguer per un període de cinc anys d'un d'aquests espais ubicats a la plaça del Raig.

Tot encarrilat per tal que l'Alberg de Sant Joan sigui de Joventut

■ Amb aquesta cessió l'ajuntament deixarà de fer-se càrrec de l'equipament que era deficitari

ST. JOAN DE LES ABADESSES | ABRIL CHINCHILLA

Comencen a succeir-se els passos per tal que l'Alberg Rural Ruta del Ferro passi a mans de la Direcció General de Joventut de la Generalitat de Catalunya i l'Agència Catalana de Joventut tal com es va aprovar el consistori l'any passat. D'aquesta manera es pretén donar continuïtat a aquest equipament que fins al moment havia estat deficitari. En mans de la Generalitat l'alberg passarà al Xanascat, la Xarxa Nacional d'Albergs Socials a Catalunya i d'aquesta manera, augmentaran les pernoctacions sense deixar d'oferir un servei públic i de qualitat. La principal por de l'equip de govern era que s'hagués de



L'Alberg se sumará a la xarxa Xanascat



De moment, ja s'han aprovat les clàusules inicials pel traspàs

tancar l'establiment i que Sant Joan de les Abadeses perdés oferta turística i dinamització econòmica, ja que l'exercici

del 2020, a causa de la pandèmia, l'alberg va comptabilitzar 80.741 euros en negatiu, convertint-se en una de les

principals causes per les quals l'ajuntament també va tancar l'any en números vermells. Ara, però, ja s'han aprovat les

clàusules inicials reguladores per a la concessió administrativa de l'alberg i ja queda menys per a aquest traspàs.



FORMACIÓ CONTÍNUA FORMACIÓ ESPECIALITZADA EN INDÚSTRIA I TECNOLOGIA

1

TOLERÀNCIES GEOMÈTRIQUES
Inici: Abril 2021 - Format: Presencial/Online - Durada: 15h

2

SOLDADURA MIG-MAG
Inici: Abril 2021 - Format: Presencial - Durada: 30h

3

RODAMENTS
Inici: Abril 2021 - Format: Presencial/Online - Durada: 5h

4

ELECTROPNEUMÀTICA
Inici: Abril 2021 - Format: Presencial/Online - Durada: 20h

5

DEFECTOLOGIA EN PECES DE PLÀSTIC
Inici: Abril 2021 - Format: Presencial/Online - Durada: 5h

6

INICIACIÓN A LA PROGRAMACIÓN DE SISTEMAS AUTOMÁTICOS CON PLC'S
Inici: Abril 2021 - Format: Presencial/Online - Durada: 40h

Consulta tota l'oferta de cursos bonificables a www.fes.cat/cursos



Campdevàno! remodelarà la plaça de la Mainada

■ L'Ajuntament obtindrà 40.000 euros de la Diputació per substituir els elements i millorar-ne la seguretat

CAMPDEVÀNOL | JOAN MANUEL ROBLES

La plaça de la Mainada, espai emblemàtic i referencial per als nens i nenes de Campdevànol, necessita una remodelació a causa del seu estat de conservació. Així ho considera l'ajuntament, el qual ha rebut el compromís de la Diputació de Girona per aportar-hi 40.000 euros en concepte de subvenció. Ara, el consistori redactarà tant la memòria econòmica com el projecte del que pretén que sigui una remodelació integral, que substituirà tant els jocs infantils com el mobiliari i, fins i tot, el paviment. L'alcaldeessa de Campdevànol, Dolors Costa, ha explicat el detall del projecte, que es



Plaça de la Mainada de Campdevànol



L'espai ha patit l'envelliment dels seus elements al llarg dels anys

troba en redacció abans de sotmetre'l a concurs per iniciar l'obra: «Canviarem el cautxú, que estan en molt mal estat, traurem tot el paviment de formigó que hi ha a sota, canviarem tots els elements infantils, posarem una estructura central nova, posarem molles i gronxadors nous, canviarem els bancs i posarem el nou paviment, que serà de tipus sauló o ull de perdiu».

L'equip de govern és conscient que el total d'elements a substituir sobrepassaran la subvenció atorgada per la Diputació, però tant el nou paviment com els jocs infantils com el mateix mobiliari destinat a l'espai han de complir amb l'homologació vigent, després d'anys de no veure's rellevat. L'alcaldeessa ja ha anunciat que l'Ajuntament no estalviarà esforços, i el que no es pugui pagar amb l'ajut de la corporació provincial s'aportarà amb fons del consistori campdevanolenc. Costa assegura que la seguretat dels infants i famílies que puguin fer ús de la plaça és ara mateix una prioritat pel que fa a aquesta actuació: «Amb tot això», ha dit, «pensem que la plaça ja complirà amb les normes de seguretat. Actualment molts dels elements infantils estan en molt mal

estat i és necessari i urgent que es faci ràpidament la remodelació».

L'Ajuntament de Campdevànol preveu abordar la reforma de la plaça de la Mainada tan bon punt acabin altres actuacions lligades a subvencions supramunicipals que actualment s'estan executant a la vila. Mentrestant, el consistori enllesteix la memòria econòmica i el projecte, que properament sotmetrà a licitació per a l'adjudicació i posterior execució.

La plaça de la Mainada de Campdevànol és centre neuràlgic de la vila, no només per als nens i nenes que puguin utilitzar els jocs infantils, sinó per veïns de totes les edats que hi fan vida per diferents motius. Ubicada just al costat de la plaça on es troba l'Ajuntament i la seu de Correus, és també un espai eminentment comercial, amb botigues i establiments de restauració a bona part de les seves plantes baixes. És també l'emplaçament natural del mercat setmanal, els dimecres. Algun dels seus locals també és utilitzat per entitats del poble, com els Amics de la Processó, que aquests dies han exposat elements de la festivitat que no s'han pogut lluir al carrer a causa de les restriccions derivades de la pandèmia.



Dissabte 17 d'abril

mercat de
Les Arts i Artesans

pintura, ceràmica, forja, joieria, roba, patchwork,...

Plaça de l'Ajuntament. Tot el dia

... i cada dissabte

mercat setmanal

Centre de la Vila. Al Mati



El Consell Comarcal emet un 250% més de certificats digitals

La pandèmia ha obligat a adaptar-se a la nova realitat i optar per les gestions electròniques

La sol·licitud del vot per correu o la declaració de la renda 'online' són alguns dels tràmits demandats

EL RIPOLLÈS | JUDIT LECHÓN

La situació causada per la pandèmia ha posat de manifest la necessitat d'adaptar-se i optar per les noves tecnologies en molts sectors, i aquest fet ha arribat fins al Consell Comarcal del Ripollès, que ha emès un 250% més de certificats digitals d'idCAT durant l'any 2020.

L'ens ha donat suport a la ciutadania en els tràmits electrònics, un fet que forma part de l'aposta de l'administració per digitalitzar tots els procediments.

Per a dur a terme algunes de les gestions és necessari disposar d'un certificat d'identitat digital i l'ens és una entitat acreditada per emetre el registre d'idCAT, el certificat del Consorci d'Administració Oberta de Catalunya (AOC). Algunes d'aquestes gestions són els tràmits electrònics relacionats amb la sol·licitud de prestacions o ajudes d'organismes com el Servei Públic d'Ocupació Estatal o la Seguretat Social, la demanda del



L'atenció oferta per part de l'ens ha augmentat les sol·licituds dels ciutadans



És necessari obtenir un certificat idCAT per tramitar les gestions electròniques

vot per correu o la presentació en línia de la declaració de la renda.

En aquest sentit, l'emissió de certificats per part del Consell Comarcal ha augmentat un 250%, de manera que s'ha passat dels 232 l'any 2019 als 814 certificats durant el 2020, un increment considerable.

La corporació també ha adaptat i ampliat les prestacions del servei d'emissió de l'idCAT, de manera que no només s'emeten els certificats i s'explica als sol·licitants com descarregar-los, instal·lar-los i utilitzar-los, la funció encomanada pel consorci AOC, sinó que s'ha habilitat un servei d'atenció

telefònica per resoldre dubtes, problemes o incidències, paral·lelament al suport que ja s'ofereix des de l'AOC.

De fet, s'explica que l'atenció oferta per part del Consell Comarcal ha permès, fins i tot, que durant aquests mesos persones d'altres comarques s'hagin adreçat a l'ens per demanar

ajut en la tramitació d'expedients o gestions electròniques donades les facilitats ofertes per part de l'entitat.

Es recorda que per demanar el certificat idCAT i accedir a la possibilitat de tramitar les gestions 'online' preferentment cal sol·licitar cita prèvia per telèfon o a través del portal web.

Ets part del cycle. Recicla!

ets GRIS... ETS REBUIG	ets MARRÓ... ETS ORGANICA	ets GROC... ETS ENVASOS	ets BLAU... ETS PAPER I CARTRÓ	ets VERD... ETS VIDRE
<ul style="list-style-type: none">La brossa d'escombrarBolquers i compresesCendres i burilles	<ul style="list-style-type: none">Restes de menjarMarro de café i restes d'infusionsTovallons i mocadors de paperTaps de suro	<ul style="list-style-type: none">Envasos de plàstic plegatsEnvasos de iogurtsLlaunes i brics	<ul style="list-style-type: none">Caixes plegadesDiaris i revistesPapers i cartons sense clips, espirals, grapes...	<ul style="list-style-type: none">Ampolles de vidre sense taps ni tapesPots de vidre sense taps



Consell Comarcal del Ripollès

Teniu dubtes? Ripolles.cat/residus o 972 70 32 11

La Covid ha estroncat la bona evolució econòmica del Ripollès

■ La Memòria 2020 de l'Agència de Desenvolupament denota l'augment de demandants de feina qualificats

RIPOLL | JOAN MANUEL ROBLES

L'Agència de Desenvolupament del Ripollès acaba de publicar la memòria de l'activitat corresponent al 2020 i les seves conclusions denoten el que ja s'esperava després d'un any de restriccions de l'activitat a causa de la pandèmia del coronavirus. El 2020 l'agència va rebre un total de 401 consultes sobre ocupació i 303 persones ateses que van seguir algun dels programes d'inserció personalitzats oferts des de l'ens. Tres-cents atesos que, malgrat tot, no arribaven a representar el 10% dels demandants d'ocupació que hi va haver al Ripollès al llarg del 2020: 3.322 veïns en edat de treballar.

Segons el director tècnic de l'agència, Gerard Soler, el 2020 les peticions dels demandants han estat més complexes, i la seva qualificació ha estat més alta. Si bé més d'un terç dels demandants havien cursat estudis primaris, més de la meitat tenien com a mínim el títol d'ESO. 35 dels atesos l'any passat comptaven amb ensenyaments universitaris, i 44 havien completat un cicle formatiu de grau mitjà.

«Ha estat un any singular, diferent respecte del qual veníem», constata Gerard Soler. La singularitat dels demandants de feina ha xocat, al seu torn, amb una oferta irregular portada per la marea de la pandèmia i les seves restriccions. Així, es va passar d'uns primers mesos de travessia pel desert a un estiu francament bo, en què els sectors de l'hostaleria van tornar a demandar personal, i a un final d'any novament restrictiu, amb una frenada en sec a les portes de la campanya de Nadal. Des de l'Agència de Desenvolupament es lamenta especialment que la COVID-19 hagi estroncat «unes anualitats que mostraven el repunt de l'activitat econòmica al Ripollès per a diferents sectors d'activitat», segons descriu Soler.

La casuística del moment va sobredimensionar, sobre-



Seu de l'Agència de Desenvolupament del Ripollès

tot fins al maig, els serveis d'atencions relacionades amb la demanda d'ocupació. «**Va ser un tsunami**», apunta Soler. Tècnics de totes les àrees van treballar aquells mesos

en l'atenció, havent de sumar finalment dos tècnics extres com a suport al servei. Es van atendre persones desocupades, però també ocupades que s'anticipaven i demanaven fei-

na sense haver perdut la que feien en aquells moments. Van atendre demandants amb dificultats d'accés a l'atenció telemàtica i nombroses consultes per accedir als ERTO a

les ajudes proporcionades des de les administracions. També va ser destacable el nombre d'empreses assessorades per consumir el mínim d'energia durant el cessament o la reducció de l'activitat. L'any passat, l'agència va realitzar trenta-sis acompanyaments en gestió de l'estalvi energètic i set en gestió d'estalvi hídic.

Venda en línia i potenciació del producte local, principals demandes

RIPOLL | JOAN MANUEL ROBLES

El Ripollès fa mesos que recull les demandes i preocupacions dels sectors econòmics per abordar la reactivació econòmica de la comarca, un treball transversal que no s'havia fet mai fins ara. Fins a la data, s'han creat dotze taules sectorials amb l'objectiu de recollir i contrarestar els efectes de la crisi social i econòmica derivada de la covid-19. Des del Consell Comarcal del Ripollès, la Unió Intersectorial Empresarial del Ripollès i l'Agència de Desenvolupament, s'han entrevistat més de 180 persones d'àmbits com el turisme,

la construcció o el comerç. El següent pas serà convocar una taula multisectorial.

Pel que fa al sector comerç, els representants consultats consideren que cal avançar en la digitalització per poder vendre en línia i que necessiten una empenta per portar-ho a la pràctica, ja que no tenen prou recursos ni coneixements. Un dels problemes, segons Sara de Montagut, tècnica de coordinació del Pla de Reactivació econòmica del Ripollès, és la falta de compradors locals, agreujada en els últims anys sobretot pel despoblament. Demanen que es faci una major campanya de promoció del producte local.

Segons el vicepresident tercer del Consell Comarcal del Ripollès, Ramon Roqué, s'han detectat «**necessitats del moment, però també d'històriques**», com la falta d'habitatge disponible per revertir el despoblament i atraure més habitants, però també les millores pendents en infraestructures o el desplegament de la xarxa pública de fibra òptica -actualment només arriba a Ripoll-, i la futura implantació del 5G. Molts sectors coincideixen a dir que aquestes mancances treuen competitivitat a la comarca i caldria resoldre-les al més aviat possible. La tramitació dels ajuts l'han trobat «**feixuga**».

Oferta imprevista

Durant el 2020, l'Agència de Desenvolupament ha hagut d'ajudar a inserir laboralment persones davant una oferta escassa o inesperada. «**Determinats sectors van començar a necessitar molta contractació de personal**», explica Soler, «**com el sociosanitari, l'hospitalari o el sector de la neteja**». De les 201 vacants de feina sol·licitades a l'agència al llarg de l'any, les més nombroses, 26, van ser per treballar de cambrer, si bé la feina de netejador va ocupar el segon lloc del pòdium, amb un total de 19 vacants.

L'agència va acabar el 2020 aconseguint la inserció de 123 persones, el 40,6% del total.

L'oficina de CaixaBank de Camprodon celebra 75 anys

■ L'entitat bancària s'hi va instal·lar l'any 1946, encara que després va canviar d'ubicació

CAMPRDON | JUDIT LECHÓN

L'oficina 0118 de CaixaBank celebra setanta-cinc anys des que es va instal·lar a Camprodon, avui dia ubicada al carrer Catalunya, però inicialment poscionada a la Plaça Espanya, quan va ser inaugurada l'any 1946.

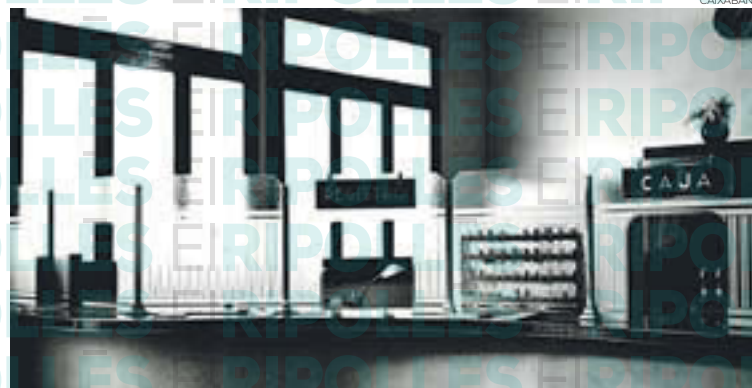
Va ser la tercera a la comarca, per darrere de Sant Joan de les Abadesses i Ripoll, encara que en aquests moments el Ripollès ja compta amb sis oficines de l'entitat bancària, una de les quals amb el nou model Store. A la comarca CaixaBank ofereix feina a 29 treballadors, que alhora donen servei a més de 21.500 clients, encara que les xifres augmenten considerablement al parlar en l'àmbit estatal, on l'entitat disposa de



Exterior de la sucursal bancària l'any 1953

20 milions de clients i 623.800 milions d'euros en actius totals, dades que el consoliden com el banc de major envergadura. Al mateix temps, CaixaBank ha

col·laborat a Camprodon amb la Residència Geriàtrica Municipal i ha establert un acord amb la Fundació Esportiva. A banda, també ha ofert el seu



Interior de l'entitat l'any 1948

suport al Consorci de Benestar Social de la comarca, a l'Ajuntament de Ripoll, la Creu Roja, la Fundació Emma, la Fundació MAP i la Fundació Guifré, per tal d'ajudar en accions per lluitar, principalment, contra problemàtiques que afec-

ten la població i a la societat, en aquest cas del Ripollès. En aquest sentit, La Fundació "la Caixa" i CaixaBank han mantingut el seu compromís amb la comarca en els camps social, educatiu, mediambiental, de la salut i cultural.

Solucions D'ACCÉS I MOBILITAT

Cadires i plataformes PUJAESCALES

EXPOSICIONS A GURB
C/ Barcelona, 25
672 17 67 86

937 55 10 11
salvaescalerasiluro.com
info@salvaescalerasiluro.com

ILURO
Mobilitat i Accessos Automàtics

Bianes
Pg. s'Abanell, 33
657 870 472

Sabadell
Av. Rafael Casanova, 5
93 566 82 13

Mataró
Rda. dels Països Catalans, 35
93 755 10 11

LINE-SC
Cadira trams corbats

LINE-SR
Cadira trams rectes

LINE-PR
Plataforma trams rectes

Empitjorament de la salut de la població

■ Així ho constata el servei d'urgències de l'hospital comarcal

CAMPDEVÀNOL | GUILLEM SÁNCHEZ

La salut general de la població ha empitjorat el darrer any de pandèmia. No només per l'afectació directa de la COVID-19, sinó per totes les conseqüències que el coronavirus ha provocat sobre el dia a dia de les persones, les seves rutines i les noves maneres de treballar dels serveis sanitaris, completament bolcats en el control dels casos de COVID-19. El servei d'Urgències i Emergències de l'Hospital de Campdevànol ha constatat, també, que durant la primera onada de la malaltia, els mesos de març i abril del 2020, hi havia una sensació de por o excessiva precaució a l'hora d'anar als centres sanitaris. Això ha provocat que la població hagi conviscut més amb les seves patologies a casa, a vegades fins a límits innecessaris.

Glòria Díaz, cap del servei d'Urgències i Emergències de l'hospital comarcal del Ripollès, exposa que **«potser també com tot el sistema sanitari no funciona com hauria de funcionar, ens arriba gent una**



CANAL SALUT

mica 'passada de voltes', és a dir, amb les malalties més agreujades». Díaz comenta que, per exemple, s'han trobat amb **«infarts que s'han passat a domicili i no han rebut l'atenció que necessitaven».** Alhora, s'hi han trobat amb els ictus, els **«accidents cerebrals vasculars».**

Aquestes situacions són el resultat de múltiples factors. El fet de no poder sortir de casa, els diferents confinaments a què ha estat sotmesa la po-

blació i les restriccions a l'hora de dur a terme certes activitats no han estat aliats per tal de mantenir una bona salut física i mental. **«La gent s'ha estat més a casa»,** diu Díaz, **«les persones s'han engreixat més per exemple, s'ha deixat de fer esport perquè hi havia gent que anava a centres esportius».** Des del punt de vista mental, **«la gent va més estressada i més crispada i estem veient més problemes mentals i atenem a més gent per aquestes patologies».**

Un dels col·lectius que més ho ha notat, destaca la doctora Glòria Díaz, ha estat el de la gent que viu sola, ja que **«s'ha agreujat encara més la seva soledat»** i **«la gent gran que viu sola».** **«La gent sola s'espavila més»,** confirma Díaz.

Des del servei d'Urgències i Emergències de l'Hospital de Campdevànol recomanen trucar sempre que sigui necessari al telèfon 061. Des d'allà, es pot fer una primera atenció sobre salut física o emocional i derivar cada cas a on convingui en funció de les seves necessitats específiques.



CANAL SALUT

L'evidència científica de l'ús de les plantes medicinals a la Vall de Ribes

RIBES DE FRÈSER | G. SÁNCHEZ

La tradició i els coneixements transmesos de generació en generació recomanen utilitzar plantes medicinals per curar mals de tota mena. L'estudi de l'ús d'extractes d'origen natural com a medicines, tal com es coneix la fitoteràpia, és la branca d'investigació de la infermera ribetana Anna Roca. Per al seu treball de final de màster, estudia l'evidència científica que hi ha en l'ús de les plantes medicinals, centrat a la Vall de Ribes. La seva professió l'ha portat a constatar una desconexió dels professionals sanitaris del món de la fitoteràpia, en contraposició amb els pacients o usuaris, que saben de plantes i les fan servir com a remei a casa. **«Pot ser que provoqui alguna interacció amb els medicaments que es prenen receptats pel metge i d'això no en tenim coneixement, sobretot els professionals sanitaris»,** explica Anna Roca. També creu que **«si hi hagués més coneixement de fitoteràpia, segurament alguns tractaments no fracassarien o podríem veure algunes alteracions en les analítiques que no sabem per què es produeixen».** A més, afegeix que **«per a la població, cal saber**



EL RIPOLLÈS

Anna Roca, responsable del treball

quines són les plantes realment eficaces i segures i quina és la manera més segura i eficaç de prendre-les». La recerca bibliogràfica s'ha complementat amb una enquesta a la població de la Vall de Ribes, que ha rebut més de 215 respostes, i que ja li han donat pistes sobre els hàbits en aquesta zona de la comarca. La planta estrella és la farigola, **«la fem servir per a tot, per a un mal de panxa, un refredat o curar mussols de l'ull».** Realment, **«la farigola s'ha demostrat que és bactericida i que serveix per a infeccions respiratòries i ara volem estudiar si aquests usos tenen una base científica»,** diu Roca. En un parell de mesos, Anna Roca entregarà el treball de final de màster amb els resultats obtinguts.

La formació de catalanoparlants està «més coberta» amb el pas dels anys

RIPOLLÈS | REDACCIÓ

El servei comarcal de català al Ripollès va obrir aquest dimarts la convocatòria per apuntar-se als cursos en els diferents nivells que s'ofereixen. En aquesta ocasió, la matrícula s'ha d'efectuar en línia. Mònica Jaume, responsable del servei comarcal, explica que **«la majoria dels alumnes que tenim són persones que han arribat fa poc i necessiten cursos bàsics, per començar de zero».** **«La formació de catalanoparlants cada dia està més coberta o hauria d'estar-hi»,** afegeix la responsable del servei. Des del setembre passat, s'ha ofert formació a més de 100



GUILLEM SÁNCHEZ

Mònica Jaume, responsable del servei de Català al Ripollès

alumnes. **«Fem el màxim de cursos que podem fer, amb el personal que tenim, i els tenim plens»,** diu Mònica Jaume. La voluntat del servei de català és continuar amb el programa de

voluntariat lingüístic virtual perquè els alumnes puguin treballar el vessant oral de la llengua. Tothom qui hi vulgui col·laborar, es pot adreçar al servei de català per oferir aquest suport.

El producte de proximitat fa parada a l'Escola Salesiana

■ 'Ens mengem les Valls', de l'Associació Leader Ripollès Ges Bisaura, explica als alumnes ripollesos la importància del sector primari

RIPOLL | ROGER SALADRIGUES

L'Associació Leader Ripollès Ges Bisaura va visitar l'Escola Salesiana de Ripoll per continuar promocionant el projecte *Ens mengem les Valls*. Aquest programa busca fomentar el consum de productes de proximitat en els col·legis de la comarca i els de la vall del Ges, Orís i Bisaura. Durant la visita, els alumnes de cinquè i sisè de primària dels Salesians van poder veure vídeos sobre com treballen els ramaders i també van poder escoltar una explicació sobre la vedella, el sector primari i el producte local, gràcies a la ramadera i presidenta del Producte Ripollès, Raquel Serrat, que va ser l'encarregada d'impartir la ponència.



ROGER SALADRIGUES

La iniciativa ja fa anys que va arrencar, però amb la Covid-19, totes les parts implicades s'han hagut de reinventar. Abans els centres escolars visitaven les explotacions ramaderes, però com que ac-

tualment no es poden fer excursions, són els ramaders i productors els que fan les sortides cap als recintes educatius de primària. La finalitat és «divulgar la feina del productor, donar a conèixer el

sector primari, en un entorn en el qual estem on és un dels sectors més importants, i intentar donar a conèixer el producte de proximitat», explica Elisabet Clota, tècnica de l'Associació Líder Ripollès Desenvolupament.

El projecte també és una manera d'explicar als petits que «el seu futur també pot estar vinculat al sector primari», narra Clota. Pel centre escolar la visita va ser molt positiva perquè suposa una oportunitat de continuar reforçant el treball de donar a conèixer la comarca als estudiants. «Els pot aportar una visió més real», remarca Núria Moret, coordinadora del cicle superior de l'Escola Salesiana de Ripoll, que agrega: «El fet que sigui una persona aliena

de fora de l'escola la que els hi explica realment el què és el producte del Ripollès, fa que sigui molt més verídica, emocionant i per ells és molt més gratificant». Qui també es beneficia del projecte són els ramaders i els productors locals. «Crec que estem fent molt bona feina perquè la desconexió i el desconeixement que hi ha de la pagesia amb la resta de la societat per desgràcia cada vegada és més gran i nosaltres intentem acostar el producte de proximitat i el valor que tenim de la pagesia a tots els infants», recalca Raquel Serrat, presidenta del Producte Ripollès.

Durant aquest curs escolar, el projecte ha visitat prop d'una trentena d'escoles.

Vallter 2000 aconsegueix un certificat que l'acredita com a excel·lència turística

SETCASES | REDACCIÓ

L'estació de Vallter 2000 pot presumir d'haver obtingut un certificat que l'acredita com a excel·lència turística. El certificat Q de Qualitat és un reconeixement que la distingeix com a espai que compleix amb els requeriments de qualitat que es demana en les estacions d'esquí i de muntanya. L'Institut para la Calidad Turística Española ha estat l'entitat que s'ha encarregat d'atorgar la certificació a l'estació setcasina. Segons una nota de premsa de Ferrocarrils de la Generalitat enviada en aquest rotatiu, la Q de Qualitat significa per a Vallter 2000 «la implementació d'un sistema de gestió de qualitat i esdevé una garantia de la fiabilitat, el rigor i el prestigi de l'estació així com del compromís manifest de treballar constantment per oferir els millors serveis amb la màxima qualitat», afirmen en la nota de premsa. Tal com explica la companyia

que gestiona el domini esquiable ripollès, una empresa externa va visitar el complex i va comprovar els diferents equipaments i serveis que disposen. D'aquesta manera es va decretar que es compleixen una sèrie de requisits, com per exemple que els diferents béns es troben en bon estat i hi ha un manteniment, que hi ha el mínim de gruix per la pràctica d'esports d'hivern, que els espais gastronòmics segueixen els protocols sanitaris establerts o que hi ha el compliment d'una ràtio amb un nombre màxim d'alumnes a les escoles d'esquí i que en permet l'aprenentatge dels participants. Amb aquesta validació la instal·lació ripollesa suma un altre reconeixement, ja que també disposa del segell d'Equipament Familiar, entregat per l'Agència Catalana de Turisme. També té en possessió de dos segells més, que avalen el lloc com a espai segur davant del Coronavirus. Qui també disposa la Q de Qualitat és l'estació Vall de Núria.

PLA D'IMPULS A L'ECONOMIA

CONVOCATÒRIA 2021

Inscripció prèvia per a acollir-se a una subvenció per a la taxa de recollida de residus industrials 2020



TERMINI
• Fins a l'1 d'abril de 2021.

PER A QUI?
• Persones físiques autònomes que s'hagin vist obligades a cessar la seva activitat degut a la pandèmia COVID-19, durant algun període del 2020 i tinguin la seva única activitat a Ripoll. Una sola subvenció per NIF o CIF.

QUANTIA DE LA SUBVENCIO
• 75% de l'import de la taxa d'escombraries industrials que hagin satisfet al 2020
• Si el titular té més d'una activitat, només podrà acollir-se a un ajut, el de més import

TRÀMITS (dues opcions)
• Tramitar el tràmit a través de l'apartat de tràmits i gestió de l'Ajuntament de Ripoll: Tràmits i gestió - Ajuntament de Ripoll.
• Fent arribar una instància genèrica indicant el seu interès en la inscripció prèvia per a acollir-se a una subvenció per a la taxa de recollida de residus industrials 2020
• La identificació i firma per al tràmit es farà a través de l'IdCat mòbil o certificat digital
web: geral.cat/ca/tramits/com-també-es-la-identificacio-digital
• Per correu electrònic: projeccioeconomica@ajripoll.cat

REQUISITS
• Ser autònom i haver estat obligat a tancar durant algun període del 2020, com a conseqüència de l'aplicació de les mesures de salut pública o una contenció de la pandèmia COVID-19.
• No estar empadronat a Ripoll, però tenir la seva única activitat a Ripoll
• Estar donat d'alta en el cens de l'IAE
• Tenir legalitzada l'activitat a Ripoll
• Trobar-se al corrent de pagament de les obligacions tributàries amb l'Ajuntament, l'Agència Tributària, la Seguretat Social

19 D'ABRIL
TERMINI PRORROGAT FINS EL

#ensensortirem #joactuo

AJUNTAMENT DE LA COMTAL VILA DE RIPOLL

Jornada antifeixista i antiracista a Ripoll

■ Es va desenvolupar en el marc de l'homenatge a Guillem Agulló, assassinat un 11 d'abril ara fa 28 anys

RIPOLL | ABRIL CHINCHILLA

El passat cap de setmana es van complir 28 anys de l'assassinat de Guillem Agulló, militant de moviments independentistes que va morir a mans d'un grup d'extrema dreta. En el marc d'aquest dia, diferents col·lectius del Casal Popular de Ripoll La Metxa, van organitzar una jornada per reflexionar i posar sobre la taula el racisme i feixisme encara existent arreu. Eduard Marco, membre de La Metxa, explicava que **«és important reivindicar la figura de Guillem Agulló com a militant antiracista i antifeixista i, per tant, com a una persona que defensava els drets de les**



Es va celebrar una assemblea oberta per parlar d'antiracisme

persones vulnerables i les minories». Durant el diumenge es va projectar un documental on es va poder veure **«com el co-**

lonialisme ha esdevingut una branca del capitalisme que genera desigualtat pe raons de d'origen i com diversos actors

han mantingut aquesta estructura de desigualtat», explicava Marco.

Seguidament es va desenvolupar una xerrada antifeixista a càrrec d'Arran i una assemblea

oberta antiracista. Segons Marco, el primer pas per acabar amb aquesta xacra és **«crear xarxa»** i, per tant, **«creiem que la societat ripollesa s'ha d'organitzar davant de discursos que fomenten l'odi i la discriminació per qüestions racials (...) aglutinar, crear xarxa amb veïns i veïnes i els col·lectius de la Metxa és una tasca que creiem, no convenient, sinó necessària per conuiu en una societat millor»**. A més, Marco ha assenyalat que aquesta és una tasca important al Ripollès, on formacions d'extrema dreta estan agafant força. Per tant, la intenció del casal popular és continuar treballant amb tallers, formacions, xerrades i assemblees per tal de combatre el racisme i el feixisme al territori.

BUSQUES PIS?

Ben aviat l'Ajuntament disposarà de **5 habitatges** de diferents característiques destinats a lloguer a un preu assequible.

Si hi estàs interessat, apunta't a l'Oficina Municipal d'Habitatge i t'informaran!

OM HBV
OFICINA MUNICIPAL D'HABITATGE

Pl. Ajuntament, 3
T. 972 71 41 42 - habitatge@ajripoll.cat

El Santuari Gaia al capdavant del rescat dels animals de Vivotecnia



CAMPRODON | REDACCIÓ

El fundador del Santuari Gaia, Ismael López es va desplaçar fins a Madrid per tal d'encapçalar, juntament amb altres col·lectius animalistes, una protesta per reclamar l'alliberació dels animals que el laboratori Vivotecnia de Madrid havia utilitzat per a realitzar assajos clínics. Els activistes van dur a terme una acampada davant l'empresa i van demanar a la Comunitat de Madrid que tanquessin

el centre. Tot i que finalment es va anunciar el trasllat dels animals i el tancament del laboratori amb el suport de Sergio Torres, director general dels Drets dels Animals del govern, ara a causa d'una denúncia als jutjats interposada per PACMA, el procés queda aturat fins que el jutge determini una resolució. Ismael López compartia un vídeo a les xarxes on lamentava la notícia i assegurava que aquest retrocés era degut al fet que **«no estem units»**.

15 D'ABRIL DE 2021

EL SUPPLEMENT

4

EL MUSEU DEL
MINER A OGASSA

6

FESTIVAL FLORS
I VIOLES A
PALA FRUGELL

7

FESTIVAL
MICROCLIMA A
CAMPRON

8

PRESENTACIÓ DE
LA LLANTERNA DE
MONTMARTRE A
SANT JOAN DE LES
ABADESSES

Parc Natural del Montseny
Reserva de la
Biosfera

Parc natural del Montseny reserva de la Biosfera

FOGARS DE MONTCLÚS • REDACCIÓ

El Montseny està situat a la serralada Prelitoral Catalana, entre les demarcacions de Barcelona i Girona, i compta amb divuit municipis que pertanyen a tres comarques (Osona, la Selva i el Vallès Oriental).

La població local i les activitats econòmiques que es desenvolupen al massís van fer que l'any 2014 s'ampliés l'àmbit de la Reserva de la Biosfera del Montseny fins a 50.166 hectàrees, un territori amb una població de 51.760 habitants. Sens dubte, aquest fet és un dels grans reptes de gestió del futur.

BIODIVERSITAT

Tres ecosistemes conviuen al Montseny: l'atlàntic, l'eurosiberia i el mediterrani. Aquesta varietat d'hàbitats confereix al massís un alt valor ecològic amb la presència de destacables endemismes com el tritó del Montseny. Tres grans conjunts muntanyosos configuren el massís: allevant la carena del turó de l'Home (1.706 m) i les Agudes (1.705 m); al nord el Matagalls (1.697 m), i a ponent el pla de la Calma (puig Drau 1.344 m). Aquesta gran altitud i la proximitat al mar han fet que al Montseny trobem vegetació característica de la Mediterrània a les parts baixes (alzinars, sureres i pinedes); de la muntanya mitjana plujosa (alzinars muntanyencs i rouredes); d'ambient centre-europeu per damunt dels 1.000 m (fagedes i avetoses) i d'ambients subalpins als cims (matollars i prats culminals).



XPN / DIPUTACIÓ DE BARCELONA

També la fauna es caracteritza per l'existència d'espècies pròpies d'ambients mediterranis (el senglar, la guineu, la geneta, l'astor, etc.) i d'altres típiques de terres centreeuropees (la llebre, el liró, la granota roja, o el tritó del Montseny, l'única espècie de vertebrat endèmica de Catalunya).

HISTÒRIA

Conegut arreu per la bellesa dels seus paisatges, el poblament del Montseny data de temps prehistòrics. Així ho testimonien troballes de destrals i ganivets de pedra a Aiguafreda, el Brull, Montseny i Sant Marçal, els megàlits de la serra de l'Arca i les Pinedes, o la pedra

estelada del pla de la Calma. Posteriorment, durant el període ibèric els turons es comencen a ocupar de manera estable, com evidencien la fortificació ibèrica de Montgròs, el jaciment ibèric del Puig del Castell de Samalús i els assentaments fortificats de Montclús. Els romans, en canvi, van preferir instal·lar-se a les planes. A l'edat mitjana l'explotació dels recursos naturals s'intensifica i es construeixen la majoria de masos. Cal destacar l'església amb pintures preromàniques de Sant Pere Desplà i les esglésies parroquials de Montseny, el Brull, la Móra i Sant Marçal, entre d'altres. També hi trobareu els castells de Montsoriu (imponent mostra d'arquitectura

militar gòtica), de Montclús, de Fluvià, del Brull i de Cruïlles, els masos fortificats del Bellver i la Sala i conjunts com el de Tagamanent i el de Sant Segimon.

LA VIDA AL PARC

El 85% del territori del Parc és propietat privada i l'activitat agrícola, ramadera, forestal i del sector serveis, font de riquesa per als seus habitants.

L'agricultura a les planes i els aprofitaments forestals i la ramaderia a les parts altes del massís van ser les bases econòmiques del Montseny fins ben entrat el segle XX. Amb la industrialització, però, els conreus farratgers van substituir els cereals i el bestiar boví a les planes va agafar protagonisme. Per la seva banda, les tasques bosqueroles sempre han estat una

A l'edat mitjana l'explotació dels recursos naturals s'intensifica i es construeixen la majoria de masos. A l'actualitat, la regressió d'aquestes activitats ha contribuït a l'auge del turisme rural, l'hostaleria i la restauració. Alguns d'aquests establiments formen part del programa *Parc a taula* i un bon nombre estan acreditats amb la *Carta Europea de Turisme Sostenible*, que garanteix un ús turístic del Parc compatible amb la conservació.

LA VISITA AL PARC

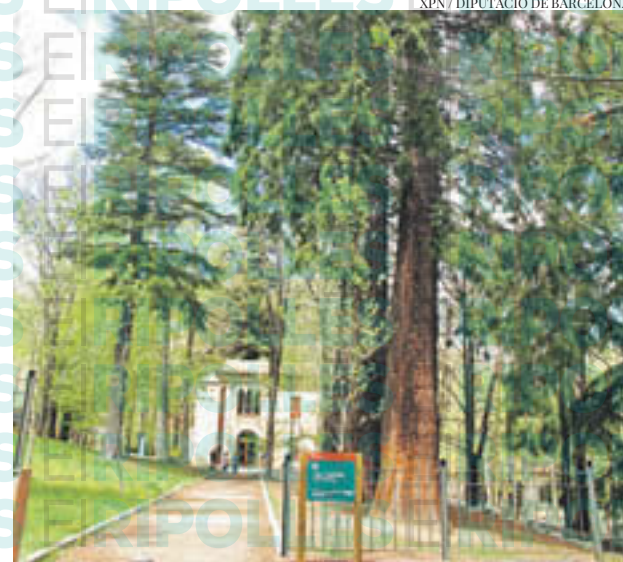
El Parc Natural del Montseny té dos centres de documentació i nombrosos centres i punts d'informació estratègicament ubicats i distribuïts arreu de l'àmbit



XPN / DIPUTACIÓ DE BARCELONA



XPN / DIPUTACIÓ DE BARCELONA



XPN / DIPUTACIÓ DE BARCELONA

del Parc, a més a més d'un gran nombre d'itineraris senyalitzats, passejades guiades, rutes teatralitzades inclusives, equípaments pedagògics i culturals, escoles de natura, àrees d'acampada i d'esplai, allotjaments, audiovisuals, exposicions permanents, mostres itinerants i publicacions divulgatives.

També s'hi organitzen tallers i activitats d'educació ambiental i programes lúdics i culturals com ara el *Viu el parc* i *Poesia als parcs. Lletres i paisatges* o els programes escolars *Coneguem els nostres parcs* i *Montseny a l'escola*; un ventall de propostes per descobrir i fruit del medi natural, sempre de manera respectuosa.

PUNTS D'INTERÈS

Aiguafreda de Dalt

Catologat com a bé cultural d'interès local, aquest conjunt monumental és el bressol de la població, amb elements arquitectònics i patrimonials dels segles VII al XVIII. També s'han descobert recentment vestigis funeraris del segle V. És dels punts de l'itinerari senyalitzat PR-C 200.

Riera de Gualba

La riera de Gualba recull les aigües des del pantà de Santa Fe fins a la Torredera. Seguiu l'itinerari senyalitzat PR-C 211 que des de l'estació de tren de Gualba us farà enfilar fins al pantà, des d'on podreu contemplar l'espectacular fageda.

Castell de Montsoriu

La seva visita permet evocar com era la vida en una gran fortalesa medieval. L'edificació, abandonada cap al segle XVI i ara en procés de reconstrucció, fou la residència palau de Bernat de Cabrera, un dels homes més destacats del regne de Catalunya i Aragó del segle XIV.

Vall de Santa Fe

Una de les zones amb més encant del massís del Montseny és la vall de Santa Fe, una de les portes del turó de l'Home i terra de pantans i magnífiques fagedes i avetoses. Diversos itineraris, com l'itinerari adaptat de la font del Frare, us permetran descobrir aquest esplèndid llegat natural.

Parc Etnològic de Tagamanent

A l'extrem occidental del pla de la Calma, el Parc conté el conjunt monumental



del turó de Tagamanent (amb l'església romànica de Santa Maria al capdamunt), la Casa Museu l'Agustí, mas que ofereix visites guiades, i la masia el Bellver, punt d'informació del Parc i restaurant.

Collformic

Un paisatge herbós d'un verd intens i magnífiques panoràmiques caracteritzen Collformic, al municipi del Brull i situat a 1.145 m. Des d'aquí surten múltiples excursions, com la que puja al Tagamanent pel pla de la Calma, l'itinerari GR 5-2 que s'enfila fins al Matagalls, i el SL-C 85 que baixa fins al Brull.

Sant Marçal

Situat a 1.100 m d'altitud, Sant Marçal és un conjunt arquitectònic format pel temple i l'antic monestir benedictí. Punt d'inici d'excursions cap al Matagalls o les Agudes, a 300 metres trobareu la font Bona, on neix el riu Tordera, que desemboca al Mediterrani entre Blanes i Malgrat de Mar.

Masia Mariona

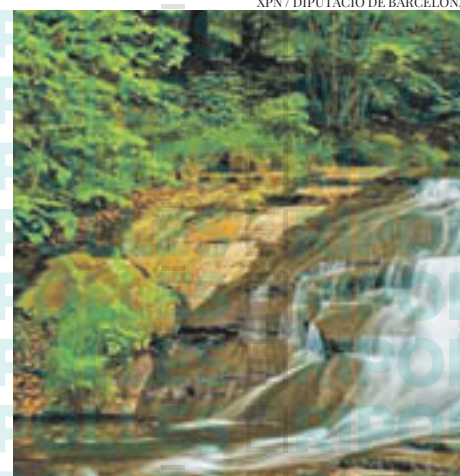
És la seu de l'exposició sobre l'obra científica i de mecenatge de Rafael Patxot: l'Estudi de la masia catalana, el Cançoner Popular de Catalunya i la relació amb l'excursionisme, la meteorologia o l'astronomia. Acull també l'Oficina del Parc i un itinerari adaptat.

Fortificació ibèrica de Montgròs

Ubicat al sud-est del Brull, compta amb un imponent mur defensiu del segle VaC. Aquest assentament estratègic dels ibers ausetans garantia el control de la plana de Vic. La seva ocupació s'estén des de l'edat del Bronze fins a l'època medieval.

Sant Elies

La petita ermita de Sant Elies s'alça majestuosa a 1.000 m d'altitud al cim del turó del mateix nom. Té una nau coronada amb volta de canó i campanar de cadireta i un petit absis. Cada 25 d'abril, dia de Sant Marc, s'hi celebra l'aplec amb missa, benedicció de panets i dinar popular.



XPN / DIPUTACIÓ DE BARCELONA



Parc Natural del Montseny

Masia Mariona
Ctra. BV-5119, km 2,5; Mosqueroles
08470 Fogars de Montclús
Tel. 938 475 102
p.montseny@diba.cat
parcs.diba.cat/web/montseny

Accessos

Carretera

AP-7 Autopista del Mediterrani. Sortida Sant Celoni.

C-17 Barcelona-Vic-Puigcerdà.

C-25 Eix transversal: Girona-Vic-Lleida.

Ferrocarril

Renfe Tel. 902 240 202

Línia R2 Nord (Aeroport - Maçanet-Massanes). Parades de Palautordera, Sant Celoni, Gualba, Riells i Viabrea-Breda.

Línia R3 (L'Hospitalet de Llobregat - Puigcerdà per Vic). Parades de la Garriga, Figaró, Sant Martí de Centelles, Centelles, Balenyà-els Hostalets, Balenyà-Tona-Seva.

Autobús

Barcelona Bus Tel. 902 130 014
Parades a Aiguafreda, Cànoves i Samalús, Figaró, la Garriga, Tagamanent, Gualba, Sant Celoni, Campins, Fogars de Montclús, Santa Fe, Santa Maria de Palautordera, Sant Esteve de Palautordera i Viladrau.

Hispano-Hilariense Tel. 972 245 012
Parades a Arbúcies, Breda, Riells i Viabrea i Sant Feliu de Buixalleu.
mobilitat.gencat.cat

PUBLICITAT

Lersa
COMERCIALIZADORA

L'energia del Ripollès

C. Sant Pere, 6 - 17500 RIPOLL
Tel. 972 70 00 94 - Fax 972 70 37 03
e-mail: lersa@lersaelectricitat.com



LA SEVA ENERGIA
100% RENOVABLE



Visites guiades al Museu del Miner d'Ogassa

OGASSA • REDACCIÓ



Les mines de carbó d'Ogassa, que es van explotar entre finals del segle XVII i l'any 1967, fan d'aquest municipi del Ripollès un nucli que conserva totes les característiques arquitectòniques d'un poble miner. En destaquen les mines de La Dolça, El Pinter i La Gallina, així com els plans inclinats, el cable aeri, l'estació o la fàbrica de pans de carbó, recentment rehabilitada.

La concentració minera d'aquesta zona motivà l'arribada del ferrocarril al Ripollès l'any 1880, a fi de traslladar ràpidament el carbó cap a Barcelona.

El Museu del Miner d'Ogassa encara no està de ple en funcionament, però es poden fer visites guiades a l'interior de l'edifici i conèixer com





treballaven els miners i el procés que se seguia a l'hora de fer els pans de carbó.

L'estació de cable aeri de Ca l'Ermenyol també és visitable, així com la font Gran, on es va crear la primera turbina que donava llum a les cases minerses i a la indústria, o el barri del Prat del Pinter, on hi ha l'església parroquial de Santa Bàrbara, feta pels miners en honor a la seva patrona.



Museu del Miner d'Ogassa

La visita es pot fer durant tot l'any amb reserva prèvia:
Dissabtes i diumenges: 1a sortida a les 10 hores i 2a sortida a les 12:30 hores.
Per visites de grups, horaris a convenir, trucant al telèfon d'alcaldia (676 052 372) o a l'ajuntament (972 720 380).



El Festival Flors i Violes 2021 busca nous formats

PALAFRUGELL • REDACCIÓ

Palafrugell buscarà alternatives per tornar a celebrar l'explosió de color que representa l'estació primaveral. Flors i Violes suposa la cita més perfumada, lluminosa i colorista de l'any, i el Festival Flors i Violes 2021 buscarà nous formats per adaptar-se a l'actual situació marcada pel Covid-19. Durant els dies al voltant de l'1 de maig es combinaran diferents propostes per seguir les petjades d'un festival que té més de 10 anys d'existència.

AL PALAFRUGELL



PAU PONSSETÍ

AL PALAFRUGELL



MESURES COVID-19

- S'articularan els mitjans necessaris per a dirigir els fluxos de públics cap als seients designats i banys, garantint la no interferència entre sentits d'entrada-sortida / anada-tornada, així com la distància de separació mínima de dos metres.
- Es vetllarà pel manteniment de distàncies de seguretat, tant als accessos a l'espai com dins del recinte.
- Es col·locaran a les entrades de l'espai, a disposició del públic, dispensadors de gel hidroalcohòlic.
- La sortida del públic, al finalitzar el concert, es realitzarà de manera esglaonada per zones, garantint la distància entre persones i seguint les instruccions de l'organització.
- Serà obligatori l'ús de la mascareta durant l'espera per accedir al recinte i un cop assegut al lloc assignat.
- S'acomodarà als espectadors segons l'arribada i seguint les instruccions de l'organització.
- No es permetrà moure's del lloc assignat, ni tampoc moure les taules o cadires del seu lloc.
- Ús obligatori de mascareta.
- Separació de 2 metres
- Ús obligatori de gel hidroalcohòlic.
- Entrades en línia.

El més destacat del festival és la gran evolució que va patir els darrers anys, sense deixar de costat la decoració floral, va saber introduir noves corrents escèniques, els mappings i les instal·lacions lumíniques. Aquest any, segons les restriccions marcades pel Covid-19 es treballa en la recerca de noves propostes i alternatives, malgrat que l'objectiu exigeix omplir de color i flors els carrers i espais públics. S'haurà d'estar molt atent al web www.florsivioles.cat on, aviat, apareixeran les principals novetats i propostes per aquest any 2021.



Festival Flors i Violes

florsivioles@palafrugell.cat

www.florsivioles.cat



PAU PONSSETÍ

Per a més informació: www.florsivioles.cat

FESTIVAL MICRO CLIMA CAMPRODON 2021

● PASSEIG DE LA FONT NOVA
(CAMPRODON)

DISSABTE 1 DE MAIG
PAU LOBO · LAIA LLACH

● PASSEIG MARISTANY
(CAMPRODON)

DISSABTE 8 DE MAIG
XAVI SARRIÀ

● DAVANT DE L'ESGLÉSIA DE
SANT FELIU (ROCABRUNA)

DISSABTE 15 DE MAIG
BERTA SALA

● DAVANT DE L'ESGLÉSIA DE
SANT CRISTÓFOL (BEGET)

DISSABTE 22 DE MAIG
LLUÍS GAVALDÀ I JOAN PAU CHAVES

● DAVANT DEL MONESTIR DE
SANT PERE (CAMPRODON)

DISSABTE 29 DE MAIG
SANDRA MONFORT

HORARI - 19:00 H

ENTRADA GRATUÏTA AMB RESERVA PRÈVIA



@festivalmicroclima



@festmicroclima

ORGANITZEN:



LATORNADA

AMB EL SUPORT DE:



Diputació de Girona

HI COL·LABORA:



Impremta pagesa

W
V I E N A
EDICIONS



AJUNTAMENT DE
LA BARONAL
VILA DE SANT
JOAN DE LES
ABADESSES

Presentació del llibre

LA LLANTERNA DE MONTMARTRE

de **SALVADOR VERGÉS**,

obrirà l'acte la regidora de cultura **MARIA ROSA FRAXANET**.

La presentació anirà a càrrec de **JOSEP GARRIGA**,
director del SAT Teatre Centre, i l'autor.

El jove saxofonista, **JORDI MERCADAL**, interpretarà unes peces musicals.

Aforament limitat
Ús obligatori de mascareta
Cal seguir les normes
sanitàries requerides
pels organitzadors



Dissabte 17 d'abril a les 18h.

Palau de l'Abadia, c/ del Bisbe Soler 4, Sant Joan de les Abadesses.

el mercat

DEL 15 AL 21 D'ABRIL DE 2021 | SUPLEMENT D'OCCI DE CULTURA

FGC PREPARA DIVERSES ACTIVITATS PER LA DIADA DE SANT JORDI

Pàgina 22

TEATRE
EL CICLE ÍNTIMS
MOSTRALA
REALITAT DE LES
DONES NEGRES A
ESPANYA

Pàgina 24

RIPOLL
EL CIT RIPOLL
AJORNA
L'ELECCIÓ DEL
NOU PUBILLATGE

Pàgina 25

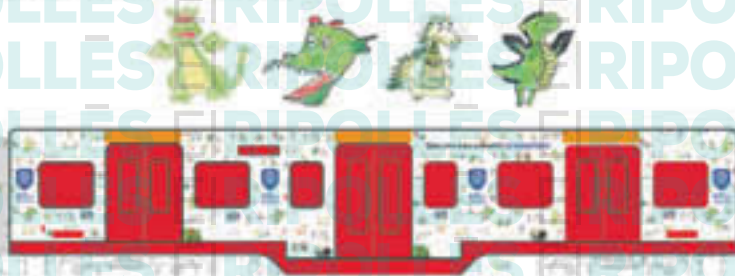
LITERATURA
MANEL MUÑOZ
PRESENTA EL
SEU LLIBRE
'ÉXODO A LA
ESPERANZA'

Pàgina 27

BIBLIOTECA
CREIXEN ELS
PRÉSTECES
DIGITALS A LA
LAMBERT MATA

Els infants decoren un vagó.

Per commemorar la festivitat de Sant Jordi, l'Hospital Universitari Vall d'Hebron ha organitzat una iniciativa en la que els infants ingressats a la Unitat de Pediatria participen fent dibuixos que il·lustraran un vagó d'un tren d'FGC de la Línia Llobregat-Anoia.



RIPOLLÈS JUDIT LECHÓN

Ferrocarrils de la Generalitat de Catalunya (FGC) s'ha proposat celebrar Sant Jordi d'una manera diferent i ha preparat diverses activitats perquè hi puguin participar petits i grans. En total són sis propostes que conformen el cartell organitzat per aquesta Diada i la primera és un concurs de relats breus amb la col·laboració de l'Escola d'Espectacles de l'Ateneu Barcelonès. En aquesta ocasió el tema central escollit és el viatge en tren i a partir d'aquí els participants han de desenvolupar una història relacionada amb l'eix vertebral de la proposta. Aprofitant l'esdeveniment es presentaran diverses novetats literàries, entre les quals s'hi troba el llibre del ripollès Agustí Dalmau, *La Vall de Núria Desapareguda*, el qual ofereix l'oportunitat de conèixer una altra Vall de Núria, la dels pares o avis i, sobretot, un territori autèntic i diferent del d'ara. Entre els llibres relacionats amb la

comarca també s'hi troba *Les comunicacions a través dels Pirineus*, de Lluís Garcia. L'autor ofereix un repàs històric de l'evolució del transport ferroviari a la zona del Ripollès i la Cerdanya, repassant les grans implicacions que ha tingut per la creació d'aquesta xarxa al territori. A la comarca es presentarà a tres municipis diferents; a Ripoll el 16 d'abril, a Sant Joan de les Abadesses el dia 4 de juny i a Ribes de Freser l'1 d'octubre. Les propostes d'FGC no acaben aquí, ja que també s'ha preparat l'activitat 'Paraules que curen', on es convida a participar escrivint una paraula que els pacients de l'Hospital Universitari de la Vall d'Hebron lluiran en una polsera que se'ls entregarà el 23 d'abril. En el marc de la celebració del dia de la literatura també tindran lloc diverses exposicions per difondre la cultura catalana. Amb la col·laboració de la Institució de les Lletres Catalanes es divulgarà la vida

Presentacions literàries.

En el marc de la commemoració de la Diada de Sant Jordi, des d'FGC s'inscriven la literatura catalana vinculada al món ferroviari. És per aquest motiu, que organitzem presentacions de 5 llibres sobre la història ferroviària catalana.

La Vall de Núria Desapareguda

Agustí Dalmau, *La Vall de Núria Desapareguda*, el qual ofereix l'oportunitat de conèixer una altra Vall de Núria, la dels pares o avis i, sobretot, un territori autèntic i diferent del d'ara.

Paraules que curen

Una iniciativa que convida a participar escrivint una paraula que els pacients de l'Hospital Universitari de la Vall d'Hebron lluiran en una polsera que se'ls entregarà el 23 d'abril.

Les comunicacions a través dels Pirineus

L'autor ofereix un repàs històric de l'evolució del transport ferroviari a la zona del Ripollès i la Cerdanya, repassant les grans implicacions que ha tingut per la creació d'aquesta xarxa al territori.

Éxodo a la Esperanza'

Manel Muñoz presenta el seu llibre 'Éxodo a la Esperanza', el qual ofereix l'oportunitat de conèixer una altra Vall de Núria, la dels pares o avis i, sobretot, un territori autèntic i diferent del d'ara.

Creixen els préstecs digitals a la Lambert Mata

Aprofitant l'esdeveniment es presentaran diverses novetats literàries, entre les quals s'hi troba el llibre del ripollès Agustí Dalmau, *La Vall de Núria Desapareguda*, el qual ofereix l'oportunitat de conèixer una altra Vall de Núria, la dels pares o avis i, sobretot, un territori autèntic i diferent del d'ara.

Presentacions literàries.

En el marc de la commemoració de la Diada de Sant Jordi, des d'FGC s'inscriven la literatura catalana vinculada al món ferroviari. És per aquest motiu, que organitzem presentacions de 5 llibres sobre la història ferroviària catalana.

i l'obra de tres autors de qui enguany es commemora el centenari del seu naixement: Joan Triadú, Teresa Juvé i Felícia Fuster. La vida i la tasca dels tres pedagogs i escriptors quedarà reflectida en les mostres que s'han preparat durant els mesos vinents. A més, es batejaran tres trens d'FGC amb el seu nom. Aquests trens se sumaran al conjunt de vehicles que Ferrocarrils ha batejat els últims anys amb noms d'escriptors i escriptores com per exemple Josep Carner, Joan Perucho, Maria Aurèlia Campmany, Josep M. Espinàs, Mercè Rodoreda o Montserrat Roig. L'entitat permet inscriure's a la seva pàgina web per rebre de manera gratuïta el llibre de Rosa Parks, precursora de la igualtat. I per acabar, els infants ingressats a la Unitat de Pediatria de l'Hospital Universitari de la Vall d'Hebron participaran de la Diada amb dibuixos que il·lustraran el vagó d'un tren d'FGC.

TORNA EL CICLE D'HIVERN PRIMAVERA DEL SAT TEATRE CENTRE



Un dels espectacles del passat Cicle de Tardor del SAT Teatre Centre

SANT JOAN DE LES ABADESSES R.S.

El Cicle d'Hivern Primavera del SAT Teatre Centre de Sant Joan de les Abadeses tornarà aquest diumenge 18 d'abril a partir de dos quarts d'una del migdia amb un espectacle musical. Després dels trucs de màgia del Mag Lari, ara serà el torn de l'espectacle *Elles*, una obra que combinarà literatura amb música gràcies a la cantant i violinista Marina Prades, a la pianista Artashes Aslanyan i a l'actriu Mariona Ribas. L'acte cultural tindrà lloc al Palau de l'Abadia i suposarà l'última actuació del petit festival mu-

sicoteatral, que ha estat marcat per la pandèmia. Dels tres espectacles programats, només dos s'han pogut portar a terme, ja que el que havia de protagonitzar Joan Pera va quedar suspès per l'organització, el passat mes de febrer.

De totes maneres, la valoració de moment està sent positiva per part dels organitzadors perquè durant la funció del Mag Lari, les dues sessions van quedar plenes i amb entrades exhaurides en ambdues. L'espectacle d'aquest cap de setmana encara no s'ha penjat el cartell de butaques no disponibles, però ja hi ha forces tiquets venguts.

LA REALITAT DE LES DONES NEGRES A ESPANYA ES MOSTRA AL CICLE ÍNTIMS



Durant l'espectacle teatral de la darrera sessió del Cicle Íntims de Ripoll

RIPOLL ROGER SALADRIGUES

El Cicle Íntims de Ripoll va tornar el passat divendres 9 d'abril amb una obra teatral per fer autocrítica sobre el racisme. L'actriu i dramaturga Silvia Albert va pujar a dalt de l'escenari del Teatre Comtal de la capital del Ripollès per explicar la realitat sobre la vida de les dones negres a Catalunya i a l'estat espanyol, mitjançant l'espectacle *No es país para negras*. La història que s'hi va narrar tenia l'objectiu de sacsejar les consciències dels espectadors. «El que a mi m'agrada d'aquesta peça és sacsejar les consciències i fer que la gent s'adoni o que es pari a pensar per una vegada en coses que mai s'havia parat a pensar», comenta Silvia Albert, actriu afro espanyola, que va protagonitzar la funció del cicle teatral. La intèrpret denuncia que a casa nostra hi ha molt de racisme, tot i que potser no ho sembla. «A Catalunya es dona una mica com a tot arreu. A vegades la gent es pensa que està millor, però no és així, hi ha molt racisme institucional, també social, hi ha molta invisibilització de les dones negres i estigmatització», detalla Albert.

La protagonista de l'obra també alerta que una dona negra ho té



complicat per fer-se un forat al món de la cultura per diverses raons. «És un món molt masculí, molt masclista i és molt blanc. Ser dona negra en el món de la cultura és com un unicorn. Poder fer aquesta peça és important, però ho és més que hi hagi públic i que les institucions siguin conscients de tot això i que facin espai», afirma l'artista. Poder actuar i realitzar aquesta obra ha servit a la dramaturga per poder reflexionar i fer arribar diferents missatges en els espectadors que acudeixen a les seves representacions, com ara molts micromasclismes que encara són presents a la societat actual o com algunes cançons

d'anuncis publicitaris televisius han contribuït a generar aquestes discriminacions. El recinte cultural va rebre la presència d'una bona aflluència de públic i que va poder gaudir d'un espectacle des de les butaques i no des del mateix escenari com es feia les edicions d'anys passats a causa de la pandèmia de la Covid-19.

La propera sessió del festival serà divendres 7 de maig a dos quarts de nou del vespre, a través de l'obra *La màgia lenta*. Aquesta se centrarà sobre els abusos sexuals i com la resta d'actuacions, tindrà lloc en el mateix espai que s'han celebrat totes les altres, al Teatre Comtal de Ripoll.

TEATRE CINE
COMTAL
RIPOLL

Dissabte 17
abril 2021
a les 19 h

MARABUNTA

L'exitós treball de GUILLEM ALBÀ & LA MARABUNTA



Entrades en línia a www.ripoll.cat/cultura i una hora abans de l'espectacle a la taquilla del Teatre.
Preus: 12 € anticipada - 15 € taquilla

ARRIBA UNA NOVA PROPOSTA CENTRADA EN L'ART I L'ARTESANIA



ROGER SALADRIGUES

Un dels mercats sectorials que va acollir la vila de Ripoll enguany

RIPOLL R.S.

L'ajuntament de Ripoll ha decidit prolongar els mercats sectorials que substitueixen la tradicional fira de les 40 hores. Així ho va anunciar el consistori el passat dilluns. D'aquesta manera, el dissabte 17, seran els artistes els grans protagonistes de la vetllada, ja que seran els encarregats d'omplir la plaça de l'ajuntament amb tot de paradetes amb els seus

productes. El govern municipal l'ha batejat com el mercat de Les Arts i Artesans i els que s'hi acostin podran observar diferents elements, com ara pintures, forja, ceràmica, joieria o roba, entre d'altres. La fira d'aquest dissabte tancarà una proposta que s'ha allargat durant quatre caps de setmana i que també ha comptat amb espectacles musicals i teatrals. A diferència d'altres dies, la del 17 no comptarà amb cap actuació.

EL TERCER MERCAT SECTORIAL DE LA FIRA DE LES 40 HORES SE CENTRA EN EL COMERÇ EN LÍNIA

RIPOLL ROGER SALADRIGUES

El tercer cap de setmana de mercats sectorials de la Fira de les 40 hores de Ripoll, celebrat el passat cap de setmana va estar enfocat a l'empresa i el comerç, centrant-se, sobretot, en la digitalització dels negocis. Per això la Unió Intersectorial Empresarial del Ripollès (UIER) va instal·lar una carpa a la plaça Sant Eudald per assessorar i informar sobre els avantatges que pot aportar als botiguers tenir presència a Internet. També van aprofitar per explicar als vilatans com funciona el marketplace, *Respira de compres al Ripollès*.

La patronal, amb la voluntat de fidelitzar més clients a la plataforma, va aprofitar per sortejar una panera entre totes les persones que s'hi van registrar *in situ*. El confinament comarcal imposat des del passat divendres va fer que disminuís força l'assistència en comparació amb els altres mercats, però tot i això, des de la UIER van quedar cofois amb



ROGER SALADRIGUES

La carpa de la UIER a la plaça Sant Eudald, el passat dissabte

l'activitat que van portar a terme. «Crec que hem d'estar contents i satisfets d'aquesta tasca que estem fent perquè és, d'alguna manera, unir esforços tots per aconseguir tirar endavant aquests dies tan feixucs que estem passant», narrava Eudald Castells, president de la UIER. A més de la carpa de la patronal del

Ripollès, durant el cap de setmana el consistori també va apostar per altres propostes. A més de dues d'actuacions musicals, es va programar un espectacle de màgia el dissabte que va executar el Mag Fèlix amb una bona assistència en el mateix espai on es va fer el tercer mercat sectorial que organitza l'ens local de la vila.

LA MÚSICA TAMBÉ ACOMPANYA DURANT EL MERCAT SECTORIAL

RIPOLL R.S.

La música va servir per rematar les dues jornades del tercer mercat sectorial de les 40 Hores de Ripoll. El passat diumenge la plaça Sant Eudald va acollir diverses sessions a càrrec del conegut saxofonista Pep Poblet. El músic vigatà no va perdre l'oportunitat d'interactuar amb el públic deixant l'escenari i tocant

entre els espectadors que van presenciar el concert. «Habitualment el músic sempre la gent el té vist a dalt de l'escenari i d'aquesta manera pots tocar al costat de la gent, senten l'instrument de molt més a prop i interactuo», comentava l'artista, Pep Poblet. La música local també va ser protagonista de la fira. Els Mount Sound van clausurar la jornada del dissabte, amb repertori

propri i versions de temes amb el seu estil. Va ser el primer concert que oferien després d'un llarg parèntesi a causa de la pandèmia. El grup té pendent gravar un nou CD i voldria oferir més actuacions, però restriccions com el confinament comarcal no els ha ajudat gens. L'actuació també va tenir lloc a la plaça Sant Eudald i la banda va rebre una bona acollida per part dels espectadors que s'hi van atansar.



ROGER SALADRIGUES

Pep Poblet durant el concert a la plaça Sant Eudald, el passat diumenge

preparats per rebre-us!

Consell Comarcal del Ripollès

demaneu hora a citaprevia.ripolles.cat

a contactar amb l'Oficina d'atenció ciutadana: oac@ripolles.cat - 972 70 32 11

EL CIT RIPOLL AJORNA L'ELECCIÓ DEL NOU PUBILLATGE

L'ENTITAT AFIRMA QUE LES CONDICIONS ACTUALS NO PERMETEN CELEBRAR L'ESDEVENIMENT COM ES VOLDRIA, DE MANERA QUE LA DECISIÓ HA ESTAT LA DE POSPOSAR-HO FINS AL 2022

EL RIPOLLÉS REDACCIÓ

L'elecció del nou pubillatge de Ripoll ha estat un altre dels certàmens que se sumen a la llista d'esdeveniments que han d'ajornar la seva celebració a causa de la pandèmia. L'Aina Cortada, en Lluís Garcia, la Jana Camara i en Jan Sala havien de fer el canvi de banda i faixa als nous representants del pubillatge el passat cap de setmana, però la Covid-19 va impedir, per segon any consecutiu, que ho poguessin fer. El centre d'Iniciatives i Turisme de Ripoll ha decidit posposar l'elecció dels nous representants de la vila i així, el pubillatge actual prorroga la seva vigència fins a l'acte de proclamació la primavera del 2022. La presidenta de l'entitat, Mireia Llagostera, assegura que en el context actual **«no podríem celebrar el certamen de la manera que ens hagués agradat»**. Una



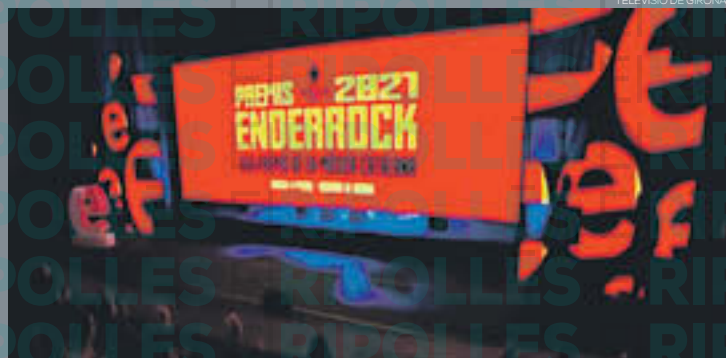
situació a la qual se suma el fet que consideren que els nous representants **«han de viure el seu any de vigència com pertoca»** i també els actuals **«han de poder celebrar el comiat com es mereixen»**. Així i tot, l'entitat vol seguir pro-

mocionant el pubillatge amb l'objectiu de mantenir vives les tradicions al municipi. Si les condicions sanitàries ho permeten, seguiran representant el poble a actes i festes populars i tradicionals que es puguin celebrar fins a la primavera del 2022.



TXARANGO ÉS GUARDONAT PEL DISC 'DE VENT I ALES'

TELEVISIÓ DE GIRONA



Gala dels premis Enderrock 2021 a l'Auditori de Girona

EL RIPOLLÉS J.L.

Els premis Enderrock 2021 - XXIII han premiat aquest any a Stay Homas com a grup guanyador en aquesta convocatòria i amb tres grans guardons de la votació popular. Mentre que Sílvia Pérez Cruz, Miki Núñez i Buhos n'han obtingut dos cadascun, atorgats també pel públic. Txarango ha rebut el premi a millor disc de pop-rock per 'De

vent i ales', Saber de Gràcia s'ha emportat el premi a millor disc de folk, Ballaveu ha estat guardonat al premi de millor cançó de folk i La Simfònica de Còbra i Corda de Catalunya s'ha fet amb el premi a millor disc de clàssica. Tot això en una gala celebrada el passat dijous a l'Auditori de Girona, el primer gran esdeveniment de música catalana després de poc més d'un any de pandèmia.

ELS INSTRUMENTS ADORMITS SONEN A BARCELONA

EL RIPOLLÉS JUDIT LECHÓN

La Basílica de Santa Maria del Pi de Barcelona va acollir divendres passat el concert de cloenda de l'exposició 'Despertant Instruments Adormits' del Centre d'Artesania de Catalunya de la Generalitat. Els instruments de la Portalada de Ripoll van arribar a la capital catalana per oferir una peça inèdita gràcies a la troballa d'una partitura a l'Arxiu Parroquial d'aquesta basílica, que no havia sonat des de feia, almenys, 700 anys. El director i musicòleg Antoni Madueño, acompanyat del conjunt l'Incantari format per Arturo Palomares, Luzia Samitier i Ana Cerezo, van interpretar les obres dels manuscrits de Ripoll i de l'Arxiu Parroquial de Santa Maria del Pi. El concert dona per finalitzada la mostra dels instruments musi-



Exposició al Centre d'Artesania de Catalunya

cals, així com la projecció d'un vídeo en 3D sobre com prenen vida aquests elements esculpits a la Portalada de Ripoll. Des del 2019 s'han organitzat tallers de recreació dels instru-

ments musicals, concerts, conferències, exposicions i altres activitats en les quals també hi han participat els socis internacionals del projecte europeu per acostar aquestes eines a la població.

ES PRESENTA EL LLIBRE 'ÉXODO A LA ESPERANZA'

MANUEL MUÑOZ EXPOSA A LA BIBLIOTECA LAMBERT MATA DE RIPOLL LA SEVA OBRA, LA QUAL EXPLICA LA SEVA BIOGRAFIA I COM VA ARRIBAR A LA COMARCA RIPOLLESA

RIPOLL.A.G./R.S.

El ripollès Manuel Muñoz va presentar el seu nou llibre *Éxodo a la esperanza* a la Biblioteca Lambert Mata de Ripoll. L'obra explica la seva biografia, pel qual de ben petit va marxar amb la seva família d'Andalusia per instal·lar-se a la comarca on actualment resideix. **«La infantesa, molt difícil i la postguerra també. Ens va acostar adaptant-se sí, el principi amb l'idioma i tot això. Nosaltres els petits no massa, ara, els pares ja més»**, admet Manuel Muñoz, escriptor de l'exemplar *Éxodo a la esperanza*. L'autor acompanya el relat de la seva trajectòria vital amb valoracions del que ha estat la seva terra d'acollida i diversos àmbits que l'han marcat amb



ROGER SALADRIGUES

L'exposició del Casal de Cultura de Ribes de Freser

el pas dels anys. **«Parla de Ripoll, de la comarca, de les conques del Ter, el Freser i el Llobregat, les empreses, parlo molt de la indústria, dels fets socials, culturals i d'esports que des de ben petit he practicat»**, puntualitza l'artista. En el llibre, Muñoz també ha dedicat un espai molt important a la seva trajectòria professional, marcada per la fidelitat de treballar en una mateixa empresa. **«A Tallers Casals hi vaig entrar en el 1954 i vaig fer 68 anys quan em vaig retirar. També tinc l'honor d'haver estat l'únic, de tota una empresa centenària, que ha pogut celebrar les bodes d'or»**, adueix Muñoz.

La seva afició per escriure no és nova, ja que ha publicat altres llibres. En aquest volum es poden recollir algunes reflexions i

esdeveniments que ha anat fent l'autor al llarg de la seva vida. **«Sempre tenia aquesta idea que les coses importants les anava escrivint amb un quadern que tenia i sempre deia, poder de gran et serviran, i evidentment que m'han servit»**, comenta l'escriptor. Muñoz està satisfet amb el resultat final del seu nou llibre. Només espera que agradi tot i que també avisa que **«és el meu punt de vista, del que jo he viscut i com ho he interpretat. No vol dir que tot hom hi estigui d'acord, jo ho he vist així i ho explico d'aquesta manera»**, conclou l'autor. Durant l'acte de presentació dos familiars de Muñoz també hi van intervenir, dedicant unes paraules a l'escriptor, abans que aquest presentés el seu nou treball al públic.

BONA ASSISTÈNCIA EN LA VISITA GUIADA DELS PAISATGES D'EN VAYREDA



JORDI SÁNCHEZ

Durant la visita guiada en el Museu Etnogràfic

RIPOLL.A.G./R.S.

Una de les exposicions que es poden veure aquests dies al Museu Etnogràfic de Ripoll és *La Captura. Dels paisatges d'en Vayreda a l'últim quadre d'Olot*. Una mostra de les obres que es van generar gràcies a un fenomen artístic, gairebé únic a Europa, que es va viure durant 100 anys a la capital de la Garrotxa. Uns quants afortunats han pogut descobrir tots els detalls de les peces exposades gràcies a una visita guiada que ha dut a terme el comissari de la mostra, Miquel-Àngel

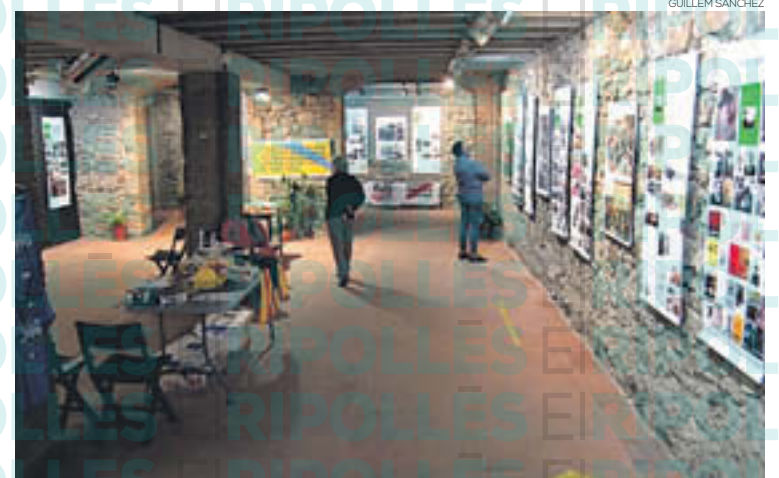
Codes. Al capdavant d'aquest fenomen hi va haver Joaquim Vayreda, el gran referent durant el segle XIX. **«Va decidir un bon dia pintar el que veia des de casa seva i aquest petit gest, que actualment semblaria que no fos gaire cosa, va ser autènticament revolucionari en la pintura de l'època»**, afirma Codes.

Segons el comissari, el paisatgisme ha quedat molt diluït en l'actualitat, perquè el món ha canviat molt i aquest corrent artístic s'associa al passat. La mostra es podrà veure fins al diumenge 25 d'abril.

RIBES DE FRESER ACULL UNA EXPOSICIÓ DE POMPEU FABRA

RIBES DE FRESER.G.S./R.S.

Ribes de Freser acull l'exposició *Pompeu Fabra a Prada* sobre l'exili del filòleg. La mostra es pot trobar a la sala del Casal de Cultura del carrer de les Eres, pel qual es pot descobrir un recull de les vivències de la família Gual amb el que és considerat el creador de la normativa moderna de la llengua catalana. **«És un recull de vivències que ell i la seva família van tenir amb el senyor Pompeu Fabra»**, comenta Maria Perramon, membre de l'Assemblea Nacional Catalana de la Vall de Ribes. Fabra es va exiliar a Prada durant la Guerra Civil, on va conviure amb altres membres de l'elit d'aquells moments. **«Tota una sèrie de polítics i intel·lectuals es troben a Prada i fan d'aquell petit municipi un lloc de benestar dintre de les dificultats que tenien»**, explica Àngela Cirera, també membre ANC Vall de Ribes. Durant la seva estada al poble



GUILLEM SÁNCHEZ

L'exposició del Casal de Cultura de Ribes de Freser

francès, el filòleg no va deixar mai d'escriure i va ser allà on va acabar de conformar algunes de les seves obres. **«Cada dia es posa en el seu despatx i va escrivint. Algunes de les obres gairebé estaven fetes abans de passar la frontera, però allà les amplia i les modernitza»**, afirma Cirera. La proposta es vol acostar a tots els públics per tal de no perdre

l'ús normatiu de la llengua. **«En aquests moments l'exposició té sentit, potser més que mai, perquè la nostra llengua la tenim molt malmesa, està rebent patacades a tort i a dret tant en els mitjans de comunicació com en el carrer»**, diu Perramon. Fins al dia 17 d'abril es podrà visitar la mostra que repassa la trajectòria del filòleg català.

'EL CONFINAMENT DE LA MONTSERRAT&CIA' JA TÉ NOVA TEMPORADA

L'ÈXIT D'AQUESTA SÈRIE RIPOLLESA ELABORADA AMB UN TELÈFON MÒBIL HA FET QUE PER PETICIÓ POPULAR ARRIBIN NOUS CAPÍTOLS

RIPOLL ABRIL CHINCHILLA

El que va començar com una broma entre la Carme Porcel i el seu cunyat Raimon Amaro ha acabat resultant una sèrie de 3 temporades. «**Vam fer un vídeo reflexionant sobre el confinament (...) va agradar i vam anar afegint personatges i trama**», explica Porcel. «**La primera temporada va ser bastant improvisada però en veure que el confinament continuava i que això també tindria continuïtat de cara una segona temporada, vam idear tot un fil conductor**», afegeix Amaro. La sèrie doncs, «**explica la vida d'una família durant el confinament**», comenta Mari Viñas, qui també participa del projecte. A més, aquesta temporada en la qual ja es pot sortir al carrer, s'hi podran veure botiguers i gent del poble. L'èxit de la sèrie és innegable,



La Carme interpreta la Montserrat, la dona de l'Antonio (que fa en Raimon) i la Mari és la seva germana

hi participen moltes persones d'arreu i, fins i tot, la gent els demana per poder sortir a al-

gun capítol. Els personatges a més, ja travessen la pantalla: «**Fa gràcia perquè voltes**

pel carrer i alguna senyora o algun nano et para i et diu: 'Antonio! ¿Dónde vas?' O et

fan alguna broma que tu has fet en algun capítol», assegura Amaro, qui interpreta a l'Antonio a la sèrie. La feina que comporta aquest projecte no deixa indiferent. A causa del confinament, els diferents personatges s'havien de gravar des de casa i després enviar els vídeos a la Carme Porcel qui seguidament, en feia l'edició també des del mòbil. Ara les restriccions, ja els permeten trobar-se per a gravar els capítols. Tot i que no és fàcil de fer, «**ara la gent ja ens començava a demanar més capítols i ens vam decidir a continuar una tercera temporada amb 12 capítols més**», explica Porcel.

La sèrie 'El confinament de la Montserrat i Companyia' es pot seguir a través del seu canal de Telegram i de WhatsApp. Recomanen estar atents a l'últim dels capítols de la temporada perquè han preparat sorpreses.

RIPOLL ACOLLIRÀ UNA EXPOSICIÓ TRABUCAIRE

EL RIPOLLÈS



RIPOLL A.CH.

Dissabte a les 6 de la tarda està prevista la inauguració d'una exposició que pretén celebrar el desè aniversari de la Colla de Trabucai- res de Ripoll. La mostra consistirà en eines i estris propis d'aquestes colles que es podran veure a la Sala Abat Senjust. A més, hi haurà un recull de les activitats en què ha participat la colla ripollesa durant aquests

deu anys. 'Gent de Terra i Foc' és el lema que durà l'exposició, que també vol reivindicar les tradicions i el passat armamentístic de Ripoll, un municipi conegut per la fabricació d'armes de molt bona qualitat al segle XIX. A més, la colla ha explicat que es posen «**sota la 'protecció' de Sant Jordi**» perquè a més de ser patró de Catalunya també va ser a Ripoll, on se li va dedicar un altar per primera vegada al país.

DESCOBRIR VALL DE NÚRIA A TRAVÉS DE QUATRE PONTS

VALL DE NÚRIA A.CH.

Vall de Núria disposa de quatre ponts històrics: el Pont de Sant Gil, el Pont de Sant Ignasi, el Pont de Mulleres i el Pont del torrent d'Eina. Ara, es pot resseguir un itinerari per descobrir els volts del santuari a través d'aquests quatre punts d'interès. Els ponts es van construir per permetre les processons i el pas dels pelegrins o autoritats en la seva arribada al santuari. Al costat de cada construcció hi ha instal·lat un panell informatiu amb fotografies antigues i un apunt històric del pont. A part de gaudir de l'excursió, des de Vall de Núria també proposen un joc de pistes. A cada pont s'hi formula una pregunta i una pista per tal de gaudir de la proposta amb tota la família. També animen als visitants a fer-se un 'selfie' en



Una proposta històrica per gaudir de l'entorn de Vall de Núria

cadascun d'ells i compartir-ho a les xarxes socials. A través d'aquests ponts, doncs, podrem descobrir la vall des

d'una vessant diferent i a través d'una ruta diferent, sempre gaudint de la bellesa natural que caracteritza Núria.

EL BOOM DE LA PANDÈMIA: EL NOMBRE DE PRÉSTECES DIGITALS CREIX EXPONENCIALMENT A LA LAMBERT MATA

RIPOLL JUDITH ESPERT

1 84 usuaris diaris, 22.262 préstecs o 73 activitats. Aquestes són algunes de les xifres que ha registrat la biblioteca Lambert Mata el 2020. Un balanç d'un any atípic, marcat per la pandèmia, cosa que ha afectat el funcionament diari. Encara que l'equipament va obrir 86 dies menys que el 2019, la biblioteca s'ha adaptat a les circumstàncies i s'ha reinventat.

Tot i que algunes xifres han minvat, destaca l'augment de carnets, uns 150. Una fet «positiu», remarca la directora de la biblioteca ripollesa, Montse Guix, ja que «**tenint en compte que tu pots venir a la biblioteca amb qualsevol carnet de qualsevol biblioteca de Catalunya, això són 150 nous lectors que hem fet**».

L'augment més exponencial, però, ha estat el nombre de préstecs digitals: de 211 el 2019 a 1.282 el



ROGER SALADIRGUES

2020. Això suposa un increment en més del 600%: «**És increïble**», emfatitza Guix. Aquest augment respon, segons la directora, al fet que «**durant el confinament la biblioteca estava tancada i no podíem oferir el servei de préstecs. L'única manera de deixar llibres és a través de la plata-**

forma BiblioDigital».

Tot i els entrebancs de la COVID-19, la pandèmia ha deixat bones notícies: «**Hem notat que durant el confinament molta gent s'ha aficionat a la lectura, de nou**». No obstant això, en el bàndol negatiu, el centre cultural no ha pogut oferir tantes ac-

tivités. «**Ens ha tallat una mica les ales**», subratlla Guix. Una afirmació que es refuta en el fet que a les biblioteques van tenir prohibit organitzar activitats des de l'octubre i no ha estat fins fa un mes que les han pogut reprendre. La biblioteca ha seguit incrementant el seu fons durant el 2020,

amb 2.521 adquisicions de llibres, 29 documents sonors i 132 audiovisuals. S'han adquirit menys documents sonors i audiovisuals, ja que els treballadors de l'equipament han detectat que la seva demanda va a la baixa a causa de l'accés a plataformes digitals com Spotify o Netflix.

Entre els documents més prestats de l'any que hem deixat enrere, els llibres *Canto jo i la muntanya balla* d'Irene Solà, *Reina roja i Loba negra* de Juan Gómez-Jurado, *El silencio de la ciudad blanca* i *Nosaltres en la nit* de Kent Haruf. Pel que fa a la secció infantil la col·lecció de Martina, *Sopa de carbassa* d'Helen Cooper o la col·lecció del *Diari del Greg*.

D'altra banda, l'equipament ja té uns 1.700 títols de llibres del fons antic que es poden consultar a través del repositori de la Diputació de Girona. En total el 2020 s'han digitalitzat 7.434 pàgines de llibres del fons antic de la biblioteca.

BUSQUES FEINA?



BORSA DE TREBALL UIER

Escaneja el QR per veure les ofertes de feina disponibles

CLOWN I MÚSICA AMB MARABUNTA

L'ESPECTACLE DE GUILLEM ALBÀ I LA MARABUNTA ARRIBA AQUEST DISSABTE AL TEATRE COMTAL

RIPOLL JUDITH ESPERT

WWW.LACTUAL.CAT

Ésbogeria. És descontrol amb classe. No voler despenjar-se i acabar perdent els pantalons. Però amb un somriure a la cara. Així és com defineixen els seus impulsors *Marabunta*, l'espectacle que aterrarà al teatre Comtal aquest dissabte a les 7 de la tarda. Un xou de clown amb música en directe de Guillem Albà i la Marabunta. Fa anys que la funció gira arreu del territori i també a l'estranger, amb una proposta que vol esdevenir una festa per mitjà d'un llenguatge directe, on el riure i la música juguen un paper transcendental. Aquest espectacle, enèrgic i energètic, pretén que el públic desconnecti amb una festa on «**tots juguen, tots ballen, actuen i desprenen energia**», ressenyen els crítics. Serà, però, amb un xou, adaptat a la COVID-19, perquè Al-



bà acostumava a tenir un tracte molt proper amb el públic. Ara, l'espectacle es fa sense contacte, però amb la voluntat que «**el missatge segueixi arribant igual**», afegeix l'artista. Clown, d'humor, amb sis músics en directe i sostenen tot l'espectacle,

perquè «**la gent surti del teatre amb energia i ganes de viure**», i dibuixat per a totes les edats. Les entrades es poden adquirir ja en línia al portal web de l'ajuntament de Ripoll, amb un cost de dotze euros o a taquilla, una hora abans de la funció, a 15 euros.

CONNECTAR, APROPAR I INTERNACIONALITZAR: EL TRANSPIRINENC

RIPOLL REDACCIÓ

Les comunicacions a través del Pirineu: el Ferrocarril Transpirinenc: el pas per la Collada de Toses' es presentarà a la biblioteca de Ripoll, divendres a les 6 de la tarda. Obra de Lluís Garcia Rifa, per encàrrec de Ferrocarrils, ofereix un relat amè i erudit de les vicissituds de tota mena que va comportar la llarguíssima gestació i la treballada realització del ferrocarril transpirinenc i de les carreteres de la collada. La publicació fa un recorregut històric sobre els antecedents del projecte de creació dels Ferrocarrils Transpirinencs, les inauguracions dels diferents trams, les locomotores del transpirinenc i també la



connexió rodada entre el Ripollès i la comarca veïna de la Cerdanya. Segons recull aquest llibre, «**l'arribada del ferrocarril fa un segle va suposar una revolució**». Una revolució que quedarà palesa en la presentació, la qual comptarà amb les intervencions de Jordi Munell, alcalde de Ripoll; Ricard Font, president de Ferrocarrils de la Generalitat de Catalunya, i Santi Ponce, de la UVIC-UCC.

LA LLAR D'INFANTS NINS ESTRENA PÀGINA WEB

EL RIPOLLÈS



CAMPRDON REDACCIÓ

El departament d'Educació de la Generalitat de Catalunya ha habilitat un nou espai web per a la llar d'infants Nins de Camprdon. En aquesta pàgina es

poden consultar totes les informacions, fotografies i activitats, del centre educatiu infantil. La pàgina mostra les diferents aules del centre, dividit en petits, mitjans i grans, així com altres aspectes d'interès de la llar d'infants.

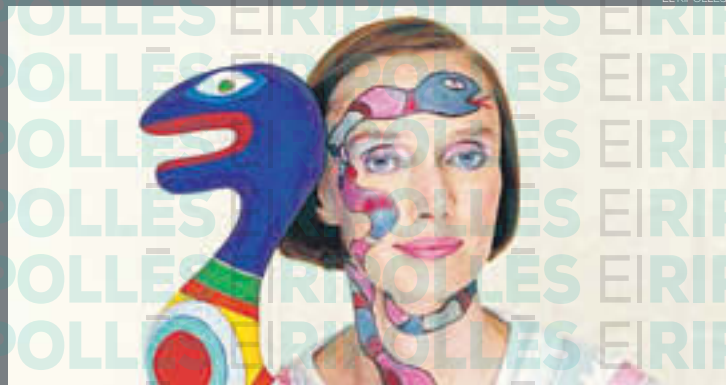
HA COMENÇAT EL RAMADÀ

Ja ha començat el Ramadà, que és el nom del novè mes del calendari lunar islàmic. Comença amb l'aparició de la lluna creixent després de la lluna nova. Cada any, l'inici dels mesos lunars retrocedeix aproximadament uns deu dies respecte al calendari solar, per això el Ramadà va rotant per totes les estacions de l'any. En ser un calendari de la lluna, mai se sap amb certesa fins pocs dies abans quin dia comença. Fins al dia d'avui, atesa la si-

tuació epidemiològica, l'assistència a llocs de culte es podrà fer sempre que no se superi l'aforament autoritzat i es mantinguin les mesures de seguretat establertes (mascareta, distància de seguretat, neteja, desinfecció i ventilació de les instal·lacions abans de cada acte, entrades i sortides al centre, circulació interna en el local, etc.). De la mateixa manera no s'ha pogut preveure cap excepció que permeti passar l'horari establert pel toc de queda per assistir a actes religiosos.

'LECTORES EN L'ART' PER REIVINDICAR EL PAPER DE LA DONA

EL RIPOLLÈS



L'exposició mostra pintures protagonitzades per dones

RIPOLL J.E.

L'exposició *Lectores en l'arts* s'exhibirà a la biblioteca Lambert Mata de Ripoll des del 19 fins al 26 d'abril. Una mostra, amb motiu del 8 de març, Dia Internacional de les Dones, creada pel Servei de Biblioteques. És una petita exposició que neix de la idea de seleccionar obres pictòriques que al llarg de la història han retratat la dona i la lectura. Es

pot constatar que malgrat ser les protagonistes dels quadres, només tres dones signen les pintures seleccionades. Amb aquesta mostra es vol reflexionar sobre l'evolució de la societat i la lluita per a la igualtat i comprovar que les dones han passat de ser les protagonistes dels quadres a ser les creadores d'art, les que signen les seves pròpies obres. Tot i això, vol fer reflexionar sobre la lluita que encara queda per fer.

EXPOSICIÓ

LA MIRADA DE LA DONA

Fins al 25 d'abril es pot visitar *Dones: Mirades*, al Palau de l'Abadia de Sant Joan de les Abadesses. L'exposició vol fer valdre el paper de la dona en la nostra societat amb un conjunt de retrats de personatges rellevants que han fet història, com Frida Kahlo o Greta Thunberg.

L'horari d'obertura de l'exposició és de dilluns a dissabte, de 10 a 14 i de 16 a 19 h, i els diumenges, de 10 a 14 h. L'aforament de l'espai és limitat seguint les mesures sanitàries per la COVID-19 i, per accedir a la sala, és obligatori l'ús de mascareta i de gel hidroalcohòlic. La mostra és obra de Monique Amy Girard (Nerac, 1944), artista francesa que s'ha dedicat especialment a la pintura, però també a l'escultura i al cinema, com a documentalista i escenògrafa. Al llarg de la seva trajectòria, ha obtingut diversos premis i distincions al nostre país, a França i a Suïssa.

CINEMA

Cinema Comtal



NOMADLAND

Estats Units, 2020. 108 minuts.
De Chloé Zhao. Amb Frances McDormand,
David Strathairn i Linda May.

★★★★

Una dona, després de perdre-ho tot durant la recessió, s'embarca en un viatge cap a l'Oest americà, vivint com una nòmada en una caravana. Fern pren la seva camioneta i es posa en camí per explorar una vida fora de la societat convencional.

Drama | Road movie. Natura
Diumenge i dilluns a les 19.30 h.

GODZILLA VS KONG

Estats Units, 2021. 113 minuts.
D'Adam Wingard. Amb Alexander Skarsgård, Rebecca Hall, Demian Bichir,
Millie Bobby Brown i Eiza González.

★★★

Godzilla i Kong, dues de les forces més poderoses d'un planeta habitat per tot tipus d'aterradores criatures, s'enfronten en un espectacular combat que trastoca les bases de la humanitat.

Acció. Fantàstic. Ciència ficció
Diumenge a les 17 h.



Cinema Catalunya



23 PASEOS

Regne Unit, 2020. 102 minuts.
De Paul Morrison. Amb Alison Steadman,
Dave Johns i Rakhee Thakrar.

★★★

Dave i Fern són dos desconeguts de certa edat que han patit per circumstàncies de la vida. Es coneixen mentre treuen els gossos a passejar i, durant un total de 23 passejos, floreix un romanç entre els dos. Però ni l'un ni l'altre han estat del tot honestos i el seu futur pot veure's compromès pels secrets guardats.

Romanç. Drama
Dissabte i diumenge a les 17 h i a les 20 h.

SENTIMENTAL

Espanya, 2020. 82 minuts.
De Cesc Gay. Amb Javier Cámara, Griselda Siciliani, Belén Cuesta i Alberto San Juan.

Julio i Ana fa més de 15 anys que estan junts. Aquesta nit, han convidat a casa als veïns del pis de dalt. Salva i Laura, una parella més jove que ells. Ells els faran una inusual i sorprenent proposta que convertirà la vetllada en una experiència excessiva i catàrtica per als quatre.

Comèdia
Dissabte a les 19 h.



★★★★★ Obra mestra

★★★★ Molt bona

★★★ Bona

★★ Passable

• Dolenta

- Sense qualificar

EN JOC

Més esports, més directe

Dissabte | 18h

Diumenge | 15.30h

EN JOC



TV RIPOLLÈS

Programació del 15 al 21 d'abril de 2021

TOTA L'EMOCIÓ DEL RUGBI,
EN DIRECTE DES DEL CAMP
MUNICIPAL DE RIPOLL

Després de molt de temps sense veure rugbi al municipal de Ripoll, aquest dissabte es podrà seguir un partit d'allò més especial. L'Osona Ripollès RC i el Garrotxa Banyoles s'enfronten a la capital de comarca en la cinquena jornada del grup C de la Divisió d'Honor Masculina. El matx es podrà veure en directe per les televisions locals de tot Catalunya, també per Televisió del Ripollès.

Dissabte a les 12 h.



DE SOL A SOL

És possible veure l'agricultura, la ramaderia i la pesca des d'un nou punt de vista? El nou programa presenta a cada capítol quins són els productes del sector primari més significatius de la seva comarca.

Dissabte a les 22 h.



COMARCA INFORMATIU

La informació actualitzada del Ripollès, cada dia a l'informatiu en dues edicions, per a tota la comarca.

Cada dia a les 14 h, 20 h i 22 h.

Dijous 15

07.00	NEX Matí
09.00	Fet a mida
11.00	El Magazín
11.45	Música.cat
12.00	Avanç Informatiu Ripollès
12.15	Connecti.cat
13.15	La Tertúlia del Magazín
14.00	Comarca Informatiu
14.25	El temps
14.30	Al Dia Girona
15.00	La porteria
16.00	Caminant per Catalunya
16.30	Fet a mida
18.30	Gaudeix la festa
19.00	Connecti.cat
20.00	Comarca Informatiu
20.30	El Magazín
21.15	Caminant per Catalunya
21.45	Música.cat
22.00	Comarca Informatiu
22.30	Al Dia Girona
23.00	Gaudeix la festa
23.30	Teló de fons
00.00	Connecti.cat
01.00	Comarca Informatiu
01.30	El Magazín

Dilluns 19

07.00	NEX Matí
09.00	Fet a mida
11.00	Caminant per Catalunya
11.30	Excel·lent
12.00	Avanç Informatiu Ripollès
12.15	Clínica integral
13.15	La Tertúlia del Magazín
14.00	Comarca Informatiu
14.25	El temps
14.30	Al Dia Girona
15.00	La porteria
16.00	Aventura
16.30	Fet a mida
18.30	De sol a sol
19.00	Connecti.cat
20.00	Comarca Informatiu
20.30	El Magazín
21.15	Aventura
21.45	Música.cat
22.00	Comarca Informatiu
22.30	Al Dia Girona
23.00	El nou temps d'en Picó
00.00	Connecti.cat
01.00	Comarca Informatiu
01.30	El Magazín

Divendres 16

07.00	NEX Matí
09.00	Fet a mida
11.00	El Magazín
11.45	Música.cat
12.00	Avanç Informatiu Ripollès
12.15	Connecti.cat
13.15	La Tertúlia del Magazín
14.00	Comarca Informatiu
14.25	El temps
14.30	Al Dia Girona
15.00	La porteria
16.00	Paisatges encreuats
16.30	Fet a mida
18.30	Torna-la a tocar, Sam
19.00	Connecti.cat
20.00	Comarca Informatiu
20.30	El Magazín
21.15	Paisatges encreuats
21.45	Música.cat
22.00	Comarca Informatiu
22.30	Al Dia Girona
23.00	Torna-la a tocar, Sam
23.30	La clau de la nostra història
00.00	Connecti.cat
01.00	Comarca Informatiu
01.30	El Magazín

Dimarts 20

07.00	NEX Matí
09.00	Fet a mida
11.00	El Magazín
11.45	Música.cat
12.00	Avanç Informatiu Ripollès
12.15	Connecti.cat
13.15	La Tertúlia del Magazín
14.00	Comarca Informatiu
14.25	El temps
14.30	Al Dia Girona
15.00	La porteria
16.00	Ripollès Avui
16.30	Fet a mida
18.30	Només esport
19.00	Connecti.cat
20.00	Comarca Informatiu
20.30	El Magazín
21.15	Ripollès Avui
21.45	Música.cat
22.00	Comarca Informatiu
22.30	Al Dia Girona
23.00	Només esport
23.30	Patrimoni
00.00	Connecti.cat
01.00	Comarca Informatiu
01.30	El Magazín

Dissabte 17

08.30	Comarca Informatiu edició cap de setmana
09.00	El Magazín
10.00	Clínica integral
11.00	El Magazín
11.45	Música.cat
12.00	Rugbi en joc: Osona Ripollès RC - Garrotxa Banyoles
14.30	Caminant per Catalunya
15.00	Només esport
15.30	Excel·lent
16.00	The weekly mag
18.00	Bàsquet en joc
20.30	NEX Cap de setmana
21.00	Aventura
21.30	Quina canalla
22.00	De sol a sol
22.30	Al Dia Girona
23.00	Misteris amb el dr. Darbó
01.30	Teló de fons

Dimecres 21

07.00	NEX Matí
09.00	Fet a mida
11.00	El Magazín
11.45	Música.cat
12.00	Avanç Informatiu Ripollès
12.15	Connecti.cat
13.15	La Tertúlia del Magazín
14.00	Comarca Informatiu
14.25	El temps
14.30	Al Dia Girona
15.00	La porteria
16.00	Excel·lent
16.30	Fet a mida
18.30	Els vint-i-cinc
19.00	Connecti.cat
20.00	Comarca Informatiu
20.30	El Magazín
21.15	Excel·lent
21.45	Música.cat
22.00	Comarca Informatiu
22.30	Al Dia Girona
23.00	Els vint-i-cinc
23.30	Tu qui ets? I ara què?
00.00	Connecti.cat
01.00	Comarca Informatiu
01.30	El Magazín

[ES] P32 ESPORTS

Doble partit amb el Centelles per als dos equips de l'EFS Ripoll

[ES] P33 ESPORTS

Sense descans per als conjunts de futbol del Ripollès el cap de setmana

[ES] P34 ESPORTS

Entrevista a Joan Soteras, president de la Federació Catalana de Futbol

[ES] P35 ESPORTS

Connexió entre el Judo Ripoll i un club del Japó per entrenar plegats

[ES] P36 ESPORTS

Aproven el Mapa d'Instal·lacions Esportives i el Pla de l'Esport 20-30

ESPORTS

El rugbi torna al municipal de Ripoll per a tot Catalunya

L'Osona Ripollès Rugby Club disputa el matx de la cinquena jornada de lliga contra el Garrotxa Banyoles, en directe per les televisions locals

És dels partits «més igualats» de la temporada i el primer oficial que es disputa la capital del Ripollès després de l'esclat de la pandèmia

RIPOLLÈS | GUILLEM SÁNCHEZ

Els aficionats al rugbi del Ripollès podran tornar a veure, per fi, un partit oficial a la comarca aquest cap de setmana. Serà dissabte, a les 12, al municipal de Ripoll, corresponent a la cinquena jornada del grup C de la Divisió d'Honor Masculina. Un partit especial en molts sentits, entre l'Osona Rugby Club i el Garrotxa Banyoles.

El primer, perquè serà el debut en partit oficial de rugbi al camp municipal després de l'esclat de la pandèmia de la COVID-19. El segon, perquè serà «**del més igualats**» de tota la temporada, en paraules del president del Ripollès Rugby Club, Borja Solà. Tercer, perquè enfrontarà al conjunt ripollès (ara, en un únic combinat amb l'Osona Rugby Club) amb els companys amb qui compartien competició la temporada passada al Garrotxa Banyoles. «**Fa especial il·lusió**», confirma Solà, qui sap ben bé que «**motivació no en faltarà**». I, quart, perquè es podrà veure per tot Catalunya a través de les televisions locals, com Televisió del Ripollès, en una retransmissió d'allò més especial.

Per tant, tot convida a poder gaudir d'un matx d'alt voltatge a la capital. Tot i que «**ells han jugat sempre a una categoria superior a la nostra**», es preveu un duel més disputat,



al camp de rugbi de Ripoll, on es permetrà l'accés del públic (sempre, respectant les mesures anti-COVID, entre les quals el confinament comarcal).

Amb tres partits jugats cadascun, les opcions de superar al CEU, actual líder del grup C, per disputar el 'play-off' per al títol són pràcticament nul·les. El que permetrà veure un partit sense pressió classificatòria,

més enllà de jugar per superar al rival i demostrar el treball dut a terme fins al moment. Borja Solà afirma que en aquest punt de la temporada, amb més entrenaments conjunts a l'esquena amb els companys de l'Osona Rugby Club, la compenetració és cada cop major i això ho volen demostrar sobre el terreny de joc.

L'Osona Ripollès RC va jugar

l'últim partit oficial de lliga el 20 de març. Amb el descans per Setmana Santa i comptant que la darrera jornada no van jugar amb el Mataró (el partit ha quedat posposat per al 25 d'abril), acumulen gairebé un mes sense competir. Tota aquesta energia la voldran traslladar al camp municipal de Ripoll per endur-se els punts envers un rival directe, a qui fa il·lusió guanyar.

EL RIPOLLÈS



Catalunya i Galícia, el precedent

RIPOLL | G.S.

Ripoll ja va viure el juny del 2017 una gran jornada de rugbi, retransmesa també a través de les televisions locals de Catalunya. Va ser en el partit de la Galeuscat Rugby Cup, matx que va enfrontar una selecció de Catalunya envers el combinat de Galícia.

El partit se'l va endur l'equip que actuava com a local, Catalunya, per 58 a 37, en un enfrontament igualat i que no es va decidir per al conjunt català fins a la segona part, fent gaudir del rugbi a tots els aficionats i espectadors que van seguir-lo al camp o per televisió.

El Centelles, rival del primer i segon equip

■ L'EFS Ripoll A i B s'enfronten al conjunt de la comarca d'Osona

RIPOLLÈS | G. SÁNCHEZ

El primer equip de l'Escola Futbol Sala Ripoll té opcions encara de quedar en primera posició a la Nacional Catalana. Tres punts el separen de la primera posició, que ocupa l'Argentona, rival que ha jugat ja dos partits més. Els homes de Carles Vigara jugarà pel títol de la Nacional a la segona fase de la competició i hi volen arribar en bona forma, encadenant una bona dinàmica de resultats, tal com ja va iniciar el passat cap de setmana.

Aquest dissabte, l'EFS Ripoll s'enfronta a l'AE Centelles a casa (a dos quarts de 7 a l'Avellaneda), en la penúltima jornada de la primera fase. Segons Dani Abellán, jugador ripollès, «hem de ser una mica més efectius, però defensivament estem bé, aquesta és la

dinàmica». Amb aquesta fórmula, ho tindran més de cara per guanyar a qualsevol amb qui s'enfrontin. El més important, segons Abellán, també és «anar agafant ritme a poc a poc» i fer un bon treball físic per arribar a to a les jornades i partits decisius.

El cap de setmana que ve, l'equip també pot confirmar la seva classificació per a la Copa Catalunya (quedant com a mínim entre els quatre primers de la primera fase de la lliga). Un pas important, conseqüència també de les dues victòries del darrer cap de setmana. Diumenge, l'EFS Ripoll va superar al Segarra per 5 a 2. Aquest partit corresponia a la primera jornada de lliga, que s'havia posposat en el seu moment. Dissabte, els de la capital del Ripollès s'havien imposat a La Garriga, rival directe,

per un clar 3 a 0, marcant les tres dianes a la primera part del partit. «Una victòria important després de gairebé tres jornades sense jugar», explicava Abellán.

Aquest cap de setmana, hi haurà doble enfrontament de l'EFS Ripoll contra el Centelles, ja que el filial de Primera Territorial també s'enfronta al conjunt osonenc. I ho farà també a casa, dissabte des de les 4 de la tarda. Un partit que ha de servir perquè els locals puguin estrenar el seu caseller de punts. En les tres primeres jornades de lliga jugades fins al moment, els del Ripollès han acumulat tres derrotes. La darrera, a la pista del Canadà Place - Fénix FS, per un clar 7 a 2. Per la seva banda, el Centelles només acumula un empat en tres partits (a la jornada 1 contra l'Unión Llagostense).



Carles Vigara, donant indicacions durant un temps mort, dissabte a l'Avellaneda

FUTBOL SALA Lliga Nacional Grup A Jornada 9									
EFS RIPOLL A SERVYCAT - C.F.S. LA GARRIGA	3-0								
PADRE DAMIÁN SSCC - A.C.E. SANSUR "B"	7-0								
FS. PRAT BAR LA TERRAZA ALCALA - TEIÀ FUTBOL CINC	3-2								
ESCOLA PIA SANTA ANNA MATARÓ - CA AGUILAR DE SEGARRA	0-1								
FS. TELIC GROUP BIGUES I RIELLS "B" - A.E. CENTELLES	0-3								
ALBELDA FUTSAL - OLIMPIC ARGENTONA CARTONATGES PANS	--								

Classificació									
Equip	PJ	PG	PE	PP	GF	GC	AVG	S	PT
1.- OLIMPIC ARGENTONA	10	7	2	1	39	24	15	0	23
2.- PADRE DAMIÁN SSCC	8	7	0	1	32	9	23	0	21
3.- EFS RIPOLL A SERVYCAT	8	6	2	0	25	5	20	0	20
4.- ALBELDA FUTSAL	8	5	2	1	26	16	10	0	17
5.- FS. PRAT BAR LA TERRAZA ALCALA	9	5	2	2	27	18	9	0	17
6.- C.F.S. LA GARRIGA	9	5	1	3	27	23	4	0	16
7.- TEIÀ FUTBOL CINC	9	4	2	3	26	28	-2	0	14
8.- A.E. CENTELLES	9	3	1	5	28	33	-5	0	10
9.- CA AGUILAR DE SEGARRA	8	3	0	5	21	33	-12	0	9
10.- A.C.E. SANSUR "B"	8	2	0	6	18	40	-22	0	6
11.- EP SANTA ANNA MATARÓ	11	0	0	11	0	10	-10	0	0
12.- FS. TELIC GROUP BIGUES I RIELLS "B"	11	0	0	11	0	30	-30	0	0

FUTBOL SALA Primera Territorial Jornada 3									
FS. UNIÓN LLAGOSTENSE "B" - OLIMPIC ARGENTONA	3-4								
A.E. CENTELLES - ATLETIC ABRAHONA "B"	2-4								
CANADA PLACE - FÉNIX FS - EFS RIPOLL SERVYCAT B	7-2								
PR SANT FELIU LLOBREGAT B - CA AGUILAR DE SEGARRA B	12-0								
A.E. CAN LLONG - TECLA FUTSAL CLUB ESPORTIU	4-3								
FS LLINARS - FS. TELIC GROUP BIGUES I RIELLS	2-4								

Classificació									
Equip	PJ	PG	PE	PP	GF	GC	AVG	S	PT
1.- FS. TELIC GROUP BIGUES I RIELLS "C"	3	3	0	0	26	3	23	0	9
2.- A.E. CAN LLONG	3	3	0	0	26	4	22	0	9
3.- CANADA PLACE - FÉNIX FS	3	2	1	0	20	9	11	0	7
4.- ATLETIC ABRAHONA "B"	3	2	1	0	13	10	3	0	7
5.- PR SANT FELIU LLOBREGAT B	3	2	0	1	21	7	14	0	6
6.- OLIMPIC ARGENTONA C. PANS	3	2	0	1	11	13	-2	0	6
7.- FS.U. LLAGOSTENSE MECMAN "B"	3	1	1	1	10	10	0	0	4
8.- FS LLINARS	3	1	0	2	13	10	3	0	3
9.- A.E. CENTELLES	3	0	1	2	6	11	-5	0	1
10.- TECLA FUTSAL CLUB ESPORTIU	3	0	0	3	6	16	-10	0	0
11.- EFS RIPOLL SERVYCAT B	3	0	0	3	5	16	-11	0	0
12.- CA AGUILAR DE SEGARRA B	3	0	0	3	0	48	-48	0	0

No es pot badar a manca de tres jornades per acabar la lliga d'hoquei patins

RIPOLL | G.S.

Si l'Hoquei Club Ripoll no vol tenir problemes per mantenir la categoria, no s'hi val a badar. Comptant el duel d'aquest dissabte a casa (a dos quarts de 8 del vespre contra el CH Palafrugell), resten tres partits per cloure la competició, disputada únicament a una volta. Hi ha molta igualtat entre vuit dels nou conjunts participants i tot pot passar quan encara hi ha 9 punts en joc. De fet, un triomf aquest dissabte al pavelló municipal permetria seguir escalar un lloc al grup 1A de Primera Catalana, i refer-se així de la derrota de l'últim cap de setmana a la pista del CH Lloret (2 a 0).

Qui també buscar recuperar sensacions és el filial de l'HC Ripoll, ja que dissabte passat va perdre 3 a 6 contra el CHP Sant Feliu, líder del grup 1B de Segona Catalana. «Perdre

HOQUEI Primera Catalana Grup 1A Jornada 11									
G.E. I.E.G. - CH FARNERS	4-3								
CP VOLTREGÀ - CP RODA	6-4								
CH PALAFRUGELL - CP FOLGUEROLES	3-2								
CH LLORET - HC RIPOLL	2-0								

Classificació									
Equip	PT	PJ	PG	PE	PP	GF	GC		
1.- CP VOLTREGÀ	12	5	4	0	1	24	15		
2.- FD CASSANENC	10	5	3	1	1	24	17		
3.- G.E. I.E.G.	9	4	3	0	1	15	10		
4.- CH LLORET	9	5	3	0	2	15	13		
5.- CP RODA	8	6	2	2	2	23	21		
6.- CH PALAFRUGELL	7	5	2	1	2	10	12		
7.- HC RIPOLL	6	5	2	0	3	10	13		
8.- CH FARNERS	6	6	2	0	4	13	20		
9.- CP FOLGUEROLES	0	5	0	0	5	9	22		



Poca efectivitat a pilota aturada

mai ajuda si vols salvar la categoria i has de fer punts; el que hem de fer intentar guanyar els partits amb els altres equips», explicava Eduard Vidal, entrenador de l'HC Ripoll B, un cop consumada la desfeta amb el Sant Feliu, més

efectiu i amb una gran actuació sota pals del seu porter. Els de la capital del Ripollès tenen partit, de nou, aquest diumenge a la pista del CP Centelles (a les 12). És el penúltim partit de la temporada en aquesta única volta de competició.

A punt per al derbi de bàsquet

EL RIPOLLÈS



Partit al pavelló Mercè Guix, dissabte

RIPOLLÈS | REDACCIÓ

Aquest diumenge, el pavelló de l'Avellaneda acollirà el primer dels dos derbis de bàsquet que hi haurà després de la represa de les competicions aquesta temporada. Serà el duel entre el primer equip de la Unió Esportiva Ripoll i el Club Bàsquet Campdevàrol. El matx servirà perquè uns o altres sumin el primer triomf

del curs, en la segona jornada de la lliga que disputen en un grup de quatre equips. El partit començarà a les 6 de la tarda. Ambdós equips van estrenar-se el passat cap de setmana en lliga, perdent per 55 a 82 contra el CB Olot (en el cas del CB Campdevàrol) i per 62 a 45 envers el Santjoanenc Blanc (en referència a la UE Ripoll).

Altres conjunts dels dos equips del Ripollès també es van estrenar en les seves respectives lligues entre el passat dissabte i diumenge, sense que el públic pogués entrar al pavelló Mercè Guix de Campdevàrol per qüestions de protocol anti-COVID.

BÀSQUET C.T. Senior A Masculí - Fase Prèvia Grup 4 Jornada 1									
SOLDATAL CB CAMPDEVÀROL - CB OLOT	55-82								
CBGX SANTJOANENC BLANC - U.E. RIPOLL B	62-45								

Classificació									
Equip	PJ	PG	PP	NP	PF	PC	PT		
1.- CB OLOT	1	1	0	0	82	55	2		
2.- CBGX SANTJOANENC BLANC	1	1	0	0	62	45	2		
3.- U.E. RIPOLL B	1	0	1	0	45	62	1		
4.- SOLDATAL CB CAMPDEVÀROL	1	0	1	0	55	82	1		

Doble jornada de dissabte per a Campdevàrol i Abadessenc

RIPOLLÈS | G. SÁNCHEZ

Al tancament de l'edició d'aquesta edició del setmanari *El Ripollès* s'havia d'estar disputant la segona part del partit entre l'Abadessenc i Les Planes, matx de la segona jornada de lliga que havia quedat suspès el cap de setmana del 10 d'octubre, per culpa de la intensa pluja que va caure al municipal de Sant Joan de les Abadesses.

Santjoanins i garrotxins van acordar amb el col·legiat no seguir jugant, ja que les condicions del camp no permetien que es poguessin disputar els segons 45 minuts amb normalitat. En cas de victòria aquest dimecres, els homes de Toni Garcia empatarien a punts amb l'altre equip del Ripollès del grup 18 de Tercera Catalana, el Campdevàrol.

Tant uns com altres tornen a tenir partit aquest cap de setmana com a locals, dissabte a les 4 de la tarda. En el cas dels santjoanins, rebran al Celler, rival en mala dinàmica a la competició, capaç només de guanyar un partit després del reinici de la lliga i, de moment, amb poca capacitat ofensiva, tal com ha demostrat en els últims quatre partits. Per altra banda, el Campdevàrol es jugarà els tres punts de la jornada 12 contra el Sant Gregori. Els gironins són els cuers actualment de la taula i, amb el



TWITTER UE CAMPDEVÀROL

Instants previs a l'inici del partit del Campdevàrol a Sant Privat d'en Bas

Vilablareix, són els dos únics conjunts que encara no han guanyat cap partit. Així doncs, si es compleixen els pronòstics, ambdós equips del Ripollès compten amb poder sumar de tres aquest cap

de setmana. L'Abadessenc ja ho va fer diumenge passat al camp de l'Escola Futbol Garrotxa, un dels equips revelació fins ara de la temporada. Els blanc-i-negres van guanyar a domicili, provocant la primera

derrota dels garrotxins (1 a 4). El gran protagonista de l'Abadessenc va ser Isma Taleb, autor de tres dels quatre gols visitants, el darrer dels quals de penal. El Campdevàrol també va lluitar pel triomf al camp del Sant Privat d'en Bas, però es va haver de conformar amb un empat (2 a 2). Jordi va marcar al minut 5 per als de casa en una bona definició, però Adriell va empatar per al Campdevàrol. Al segon temps, Amargant (2 a 1) i Puigcorber (2 a 2) van veure porteria de nou. **«Crec que és un bon resultat, sabíem que era un camp molt difícil»**, comentava Jordi Blanco, entrenador del Campdevàrol al final del duel. **«A la primera part, han estat millor posats i a la segona hem equilibrat i crec que l'empat és just»**, afegia el tècnic.

CAMPRODON | REDACCIÓ

L'Amer, juntament amb el Porqueres, són els dos equips del grup 1 del Torneig de Segona Catalana que no han perdut encara cap partit. El primer serà el següent rival de la Unió Esportiva Camprodon, aquest diumenge a les 5 de la tarda. A domicili, els homes de Gabriel Maragall voldran estrenar el seu caseller de punts, ja que fins ara els campro-

El Camprodon juga contra l'Amer

donins no han pogut sumar en cap dels enfrontaments que han disputat d'aquesta competició alternativa a la lliga. L'altre conjunt que encara no ha perdut, el Porqueres, va ser qui el diumenge va superar al Camprodon al seu camp, per

un contundent 4 a 0. Un resultat clar per als locals, exequip de l'actual entrenador del Camprodon, Gabriel Maragall. Anouar i Pau van donar el primer avantatge als del Pla de l'Estany abans del descans i, ja al segon temps, Sow i Isa van certificar el triomf blanc-i-vermell. Els camprodonins van tenir ocasions, però no van ser efectius en àrea contrària, com sí que ho va ser el seu rival al municipal de Miànigues.

Desplaçament al camp del Llagostera el diumenge

CAMPRODON | REDACCIÓ

Aquest cap de setmana, el sènior femení de la FEC Vall del Ter es desplaça al camp del Llagostera per disputar la quarta jornada de la lliga Amateur de futbol-7. En principi, ha de ser un partit assequible per al conjunt del Ripollès, ja que el rival ha perdut els tres partits que ha jugat fins al moment, rebent un mínim de 7 gols en cada enfrontament. La FEC Vall del Ter arribarà al duel de diumenge amb la moral alta, després de la primera victò-



EL RIPOLLÈS

ria, el passat cap de setmana al camp de la Vila contra el Vallgorguina (4 a 1). El matx va quedar sentenciat a la primera

FUTBOL Femení Amateur F7 Grup 3 Jornada 3							
CAMALLERA, C.F. A - BASE LLAGOSTERA CLUB FUTBOL A							7-1
MONTMELO UNIO ESPORTIVA, C.F. A - LLAVANERES, C.E. A							4-1
FEC VALL DEL TER A - VALLGORGUINA, F.C. A							4-1
Classificació							
Equip	PT	PJ	PG	PE	PP	GF	GC
1.- CAMALLERA, C.F. A	9	3	3	0	0	16	4
2.- MONTMELO UE, C.F. A	7	3	2	1	0	15	5
3.- FEC VALL DEL TER A	4	3	1	1	1	7	5
4.- VALLGORGUINA, F.C. A	3	3	1	0	2	14	12
5.- LLAVANERES, C.E. A	3	3	1	0	2	10	20
6.- BASE LLAGOSTERA C.F. A	0	3	0	0	3	8	24

part, amb gols de Xènia (per partida doble), Anna i Natàliya. Mireia va marcar per les visitants a la segona meitat.

El Flaçà B, següent rival del CF Ripoll

RIPOLL | REDACCIÓ

Les curiositats del calendari atípic d'aquesta temporada esportiva provocaran que aquest dissabte s'enfrontin al grup 27 de Quarta un equip amb un sol partit jugat, el Flaçà B, contra un altre amb quatre enfrontaments a l'esquena, el Ripoll. La jornada 11 vol servir al conjunt d'Adán Morillas per consolidar-se **«amb la gent de dalt»** de la taula. És un equip **«que ha vingut a aquest grup, haurem d'anar a buscar els tres punts»**, exposa Morillas, qui té clar que al final del curs, el seu equip ha d'inten-

tar **«quedar el més amunt possible»**. Per fer-ho, resultats com el de diumenge passat a casa els seran molt útils. El Ripoll va superar a La Canya amb claredat per 5 a 1. **«És una victòria molt bona, volíem els tres punts»**, comentava el tècnic.

En 10 minuts, els locals van situar-se amb un còmode 3 a 0, per mitjà de Fonçillas i un doblat de Nico. Tot i el gol de Campayo en un error en sortida de pilota, les dianes de Gaínza (amb un xut col·locat) i de Serrador (en un contraatac), van ser suficients per assegurar la segona victòria de la temporada per al Ripoll.

FUTBOL Tercera Catalana Grup 18 Jornada 11							
CELLERA, C.F. A - UNIO GIRONA A.C.E. A							1-5
VILABLAREIX FUTBOL CLUB A - LES PLANES, C.F. A							1-1
SANT GREGORI, A.E. A - LES PRESES, C.F. A							0-2
SANT ROC OLOT, C.F. A - FORNELLS, U.E. A							0-2
SANT PRIVAT D'EN BAS, F.C.A. - CAMPDEVÀROL, U.E. A							2-2
SANT PONS, AT. A - HOSTOLES, U.D. A							4-0
ESCOLA F. GIRONES-SABAT A - SANTA PAU, P. A							2-3
BANYOLES CLUB AT. A - FONTCOBERTA, U.E. A							1-2
ESCOLA F. GARROTXA A - ABADESSENC, C.E. A							1-4

Classificació							
Equip	PT	PJ	PG	PE	PP	GF	GC
1.- FORNELLS, U.E. A	14	6	4	2	0	11	3
2.- UNIO GIRONA A.C.E. A	13	6	4	1	1	17	6
3.- FONTCOBERTA, U.E. A	13	6	4	1	1	13	9
4.- ESCOLA F. GARROTXA A	11	6	3	2	1	9	7
5.- SANT PONS, AT. A	10	6	3	1	2	14	10
6.- CAMPDEVÀROL, U.E. A	10	6	3	1	2	12	9
7.- SANT PRIVAT D'EN BAS, F.C.A	9	6	2	3	1	11	6
8.- LES PRESES, C.F. A	9	6	2	3	1	11	8
9.- SANTA PAU, P. A	9	6	3	0	3	14	17
10.- ESCOLA F. GIRONES-SABAT A	7	6	2	1	3	13	13
11.- ABADESSENC, C.E. A	7	5	2	1	2	9	9
12.- SANT ROC OLOT, C.F. A	6	6	2	0	4	8	10
13.- BANYOLES CLUB AT. A	5	6	1	2	3	10	15
14.- HOSTOLES, U.D. A	5	6	1	2	3	7	12
15.- CELLERA, C.F. A	5	6	1	2	3	6	15
16.- VILABLAREIX FUTBOL CLUB A	4	6	0	4	2	3	8
17.- LES PLANES, C.F. A	4	5	1	1	3	7	13
18.- SANT GREGORI, A.E. A	3	6	0	3	3	5	10

FUTBOL Quarta Catalana Grup 27 Jornada 10							
BONMATI, C.F. A - SERINYA, C.F. A							-
CASTELLFOLLIT, U.E. A - MAIA, C.E. A							8-0
SANT MIQUEL CAMPMAJOR, U.E. A - FLAÇA, C.D. B							-
CORNELLA TERRI, A.E. A - PENYA ESPORTIVA MONTAGUT A							4-1
VALL D'EN BAS CLUB FUTBOL A - OSOR, U.E. A							2-3
LES PRESES, C.F. B - FUNDACIO ESPORTIVA PALAMOS B							3-0
RIPOLL CLUB FUTBOL A - LA CANYA, A.E. A							5-1
CAMOS, C.F. A - JOVENTUT SANT PERE MARTIR A							-

Classificació							
Equip	PT	PJ	PG	PE	PP	GF	GC
1.- CORNELLA TERRI, A.E. A	10	4	3	1	0	12	1
2.- LES PRESES, C.F. B	9	4	3	0	1	9	2
3.- CASTELLFOLLIT, U.E. A	8	5	2	0	2	13	4
4.- SERINYA, C.F. A	7	3	2	1	0	9	2
5.- RIPOLL CLUB FUTBOL A	7	4	2	1	1	10	6
6.- LA CANYA, A.E. A	6	4	2	0	2	8	9
7.- OSOR, U.E. A	5	3	1	2	0	6	5
8.- JOVENTUT ST PERE MARTIR A	4	3	1	1	1	7	6
9.- PE MONTAGUT A	2	3	0	2	1	6	9
10.- FLAÇA, C.D. B	0	1	0	0	1	0	4
11.- FE PALAMOS B	0	2	0	0	2	0	6
12.- VALL D'EN BAS CF A	0	3	0	0	3	2	11
13.- MAIA, C.E. A	0	3	0	0	3	0	17

FUTBOL Torneig Segona Catalana Grup 1 Jornada 3							
PORQUERES, U.E. A - CAMPRODON, U.E. A							4-0
COMACROS, U.E. A - ESCOLA F. BOSQ DE TOSCA, C.A							4-2
AMER, C.F. A - BESALU, C.E. A							3-0
Classificació							
Equip	PT	PJ	PG	PE	PP	GF	GC
1.- PORQUERES, U.E. A	7	3	2	1	0	6	1
2.- AMER, C.F. A	7	3	2	1	0	5	1
3.- COMACROS, U.E. A	6	3	2	0	1	7	4
4.- BESALU, C.E. A	3	2	1	0	1	4	5
5.- EF BOSQ DE TOSCA, C.A	0	2	0	0	2	3	6
6.- CAMPRODON, U.E. A	0	3	0	0	3	2	10

Des de la FCF s'apunta que l'esport i en concret el futbol és segur i és bo que es pugui seguir competint, però que cal seguir el protocol anti-COVID en tot moment

Soteras defensa que no poden cometre irregularitats i que s'han de cenyir a allò aprovat al Pla de Competició, en l'última Assemblea de Clubs a Blanes

Encara que la Mutualitat no depengui de la Federació, l'ens treballa perquè hi pugui haver un retorn de diners pel temps que no s'ha jugat aquesta temporada

Joan Soteras: «Volem deixar la temporada neta i polida»

■ El president de la Federació Catalana de Futbol diu que es treballa per al retorn de quotes i Mutualitat

Al mateix temps, Soteras anuncia que proposarà a l'Assemblea que els clubs votin per decidir si, esportivament, hi ha d'haver descensos a Primera i Tercera Catalana aquesta temporada

RIPOLLÉS | GUILLEM SÁNCHEZ

■ **Com valora que les últimes restriccions anunciades pel PROCICAT permetin seguir jugant i entrenant?**

Estem molt contents a nivell federatiu. Entenem que hi ha d'haver restriccions, però el que no entenem és que pogués haver-n'hi en el món de l'esport i menys en el futbol, que es practica en espais a l'aire lliure. Crec que és bon que el món de l'esport pugui seguir competint, per la salut i per als diferents pobles.

■ **Com ha vist les primeres setmanes de retorn a les competicions, en el cas de les lligues de la Federació Catalana de Futbol?**

Jo crec que han estat positives, molt correctes. Hi ha hagut alguns partits suspesos, però és una situació normal perquè es juguen uns 5.000 partits cada setmana. Però els estem recuperant, no hi ha cap problema. Però el més important és que si hi ha casos de COVID-19, s'han de seguir els protocols que hi ha marcats. No hi ha d'haver cap tipus de problema.

■ **En el cas de Segona Catalana no s'ha tornat a competir en el format de lliga. Com argumenta que en el cas de Tercera i Quarta Catalana, sí que s'hagi tornat a jugar?**

Per la quantitat de clubs que hi havia en cadascun dels grups, això permetia complir amb el Pla de Competició, arribant al 30 de juny amb la competició acabada. Acabada, tal com es va aprovar en la darrera Assemblea que es va fer a Blanes, on es va dir que complint amb mitja temporada, era vàlid perquè hi hagués ascen-



Joan Soteras, president de la FCF, a la seu de la Federació a Girona

sos i descensos. Per tant, en ser possible, no podíem girar la cara cap a una altra banda perquè llavors hauríem complert una irregularitat: la de no jugar. Irregularitats no en podem fer cas, hem d'estar al costat de la llei i seguir escrupolosament el Pla de Competició.

■ **Què ens pot avançar del vessant econòmic en una temporada en què no s'han pogut**

jugar tots els partits, per als federats i els clubs de futbol catalans?

En el tema econòmic, em repeteixo a allò que es va dir el mes d'octubre i novembre del 2020. En referència als federats, com que es jugarà el 50% de la temporada i han pogut entrenar, se'ls retornarà el 50% de la quota. Intentarem que sigui dins del mes de maig. Per als clubs, estem fent un estudi, per poder retornar la part que correspongui de la seva quota pel fet de no haver jugat. I en referència a la Mutualitat, s'està treballant. Cal pensar que això no depèn de la FCF, és un ens separat i que ve de Madrid. Estem negociant perquè ens puguin fer un extorn de diners d'aquesta temporada en els propis federats, perquè el que no van jugar la temporada passada, ja se'ls va abonar. Volem deixar la temporada neta i polida i que l'any que ve, tothom pagui el que corresponia pagar fa dos anys. També vull anunciar que si jo segueixo essent president de la Federació Catalana de Futbol, els propers cinc anys no s'apujarà ni un euro cap cànon federatiu.

■ **De cara a la temporada que ve, en l'àmbit esportiu i competitiu, els clubs tindran un paper important a l'hora de decidir què passarà, oi?**

En l'última reunió que vaig tenir amb els clubs de Primera Catalana abans de reiniciar les competicions, se'm va proposar com podíem intentar salvar els equips, perquè la temporada ha anat com ha anat, en referència als que havien de baixar. Jo em vaig comprometre que això era un tema que no ho podia solucionar. La Federació no pot fer el que vulgui, nosaltres hem de seguir el Pla de Competició i aquest diu que hi ha d'haver ascensos i descensos. Jo em vaig comprometre que ho portaria a l'Assemblea, perquè decidís si els equips de Primera Catalana esportivament han de baixar. Si creu que se'ls pot salvar i es vota positivament, se salvaran. A més a més, això ho ampliarem a la Tercera Catalana. Crec que si ho fem a Primera, ho hem de fer a Tercera. Si els clubs que esportivament han de baixar, l'Assemblea decideix que no baixin, no baixaran. Llavors ja ens arreglarem per reorganitzar els diferents grups.

Connectats de Ripoll al Japó per una trobada de judo

Una idea gràcies a Judo 3.0 permet fer una sessió d'entrenament al mateix temps per a alumnes del Judo Ripoll i el país asiàtic

És un «incentiu i una motivació» en temps en què no hi ha competicions

RIPOLL | G. SÁNCHEZ

A les 9 del matí a Ripoll i a les 4 de la tarda al Japó, al mateix temps, alumnes del Club Judo Ripoll i del Matsui Dojo d'Hiroshima, i també del Judo Molins de Rei (a Catalunya), començaven una classe conjunta d'activitat. Connectats cadascú des de la seva seu, en la seva bombolla d'activitat i amb la mascareta posada, es materialitzava aquest entrenament conjunt, sorgit de la voluntat d'entitats com la ripollesa de «motivar i incentivar» els seus alumnes, com explica un dels seus entrenadors, en Jordi Beltran, de la mà del projecte Judo 3.0. Aquest, en temps previs a la pandèmia organitzava estades al Japó per a clubs de judo, portant-los per diferents dojos i els feia d'amfitrió. En temps de COVID-19, aquesta col·laboració se segueix fomentant però a través de mitjans telemàtics. D'aquí en va sortir la idea de dur a terme aquest entrenament, dissabte passat,



La classe va tenir lloc el passat dissabte, a la seu del Judo Ripoll

però igualment un cop al mes, els alumnes més grans del Judo Ripoll també duen a terme una activitat d'intercanvi lingüístic amb esportistes d'altres punts

del món, gràcies a l'aposta que es fa des del Judo 3.0.

«En els moments en què no hi ha competicions, que no podem fer entrenaments amb

contacte amb altres clubs, tenir l'oportunitat de connectar-nos i de veure que hi ha una classe al Japó que estan fent el mateix que ells a Ri-

poll, és un incentiu», destaca Beltran.

La sessió va constar d'activitats dividides en funció del grup d'edat dels participants, amb tècniques i exercicis dirigits des de Ripoll, Molins de Rei o el Japó, en funció del programa establert. «Conèixer altres clubs, la motivació i fer amics sempre va bé», afegia un dels altres tècnics del club ripollès, Jordi Espinosa. Alhora, «suposa un creixement personal en tots els àmbits», creu Beltran, sortint «de la zona de confort i des del seu dia a dia». És una manera, també, de veure com «enfrontar-se al món que vivim», expliquen des del club. Des del Judo Ripoll no descarten que aquesta proposta pugui tenir continuïtat i que, per tant, es puguin organitzar altres sessions més endavant. Ara bé, la idea seria que es poguessin realitzar en algun moment altres entrenaments, també, amb altres clubs d'Europa, i fer aquestes sessions el màxim de participatives possibles.

Victòria de Pau Menoyo a la primera prova de la Copa Catalana DH a Avià

ST. JOAN DE LES ABADESSES | REDACCIÓ

La temporada de descens no podia començar millor per al santjoaní Pau Menoyo. En la primera prova de l'any de la Copa Catalana DH al circuit 4 Riders Bike Park d'Avià (competició organitzada per la Federació Catalana de Ciclisme), l'esportista de l'equip Commençal 21 va obtenir la primera posició en Júnior i Scratch. Després d'una bona baixada en la qualificació (cinquè), la pluja va complicar les coses el darrer cap de setmana. Amb una baixada molt «neta, he acabat emportant-me la victòria», destacava el mateix Pau Menoyo, a



través de les seves xarxes socials. El 'rider' de Sant Joan de les Abadesses fa parar el cronòmetre en 1 minut 49 segons i 21 centèsimes, pràcticament cinc segons més ràpid que Ethan Craick, segon classificat.

La següent cita amb la Copa Catalana DH serà a l'agost, però abans Menoyo afrontará ja diverses proves de la Copa del Món amb el seu equip, en les quals espera obtenir uns bons resultats.

Podis ripollesos de BTT al Memorial Alfredo Pera

RIPOLLÈS | REDACCIÓ

El passat cap de setmana, tres esportistes del Ripollès van sumar podis a la sisena edició del Memorial Alfredo Pera, de bicicleta tot terreny, celebrat a Almacelles. David García i Martí García, d'Ogassa, i Bernat Descamps, d'Espinavell, van fer un gran



paper sobre les seves bicicletes, aconseguint una de les tres primeres posicions en les seves respectives categories de base.



Aprovat un nou Mapa d'Instal·lacions i el Pla de l'Esport de Ripoll

RIPOLL | ROGER SALADRIGUES

L'ajuntament de Ripoll vol potenciar l'esport entre la població resident. Per aquest motiu en el darrer ple ordinari del mes de març es va aprovar per unanimitat un nou Mapa d'Instal·lacions i Equipaments Esportius, a més d'un Pla Estratègic de l'Esport Local 2020-2030. Ripoll ja disposava d'un mapa d'instal·lacions, però aquest es va redactar el 2008 i ara la batalla l'ha volgut actualitzar.

D'aquesta manera el consistori ha traçat quatre línies estratègiques per treballar a llarg termini amb l'objectiu d'aconseguir una estructura esportiva inclusiva, universal, sostenible i també participativa a la localitat. Aquestes línies passen per millorar la xarxa d'equipaments esportius municipals, enfortir les entitats i el teixit esportiu, oferir activitat física per a tothom i al llarg de



GUILLEM SÁNCHEZ

tota la vida, i promocionar l'esport de competició i consolidar el Centre de Tecnificació Esportiu Ripollès (CTER). De fet, aquesta última podria ampliar-se encabint-hi més modalitats esportives. «Crec que es podria ampliar, però, estem una mica limitats per la residència que tenim», manifesta Josep Isern, regidor

d'Esports de l'Ajuntament de Ripoll, que agrega: «S'hauria de parlar amb el termini de 10 anys de poder fer alguna remodelació d'on és el Centre de Tecnificació de poder-hi encabir més esports». Millorar els equipaments és una de les línies estratègiques que té entre cella i cella el consistori i en breus ja es podria posar en

marxa, ja que està previst que en el camp municipal comencin treballs en els vestidors i se substitueixi la gespa artificial. De fet, això s'ha endarrerit per un petit contratemps amb la companyia que havia de portar a terme les obres. «L'empresa que havia de fer les obres dels vestidors, va dir que no es volia presentar al final, i es va haver de passar a la segona empresa i el 24 d'abril, al ple, es passarà l'aprovació de les obres per aquesta altra empresa», afirma Isern. Al mateix temps, exposa que «el projecte del canvi de gespa ja està fet; s'haurà de fer la licitació i les obres les faríem a l'agost, d'acord amb els clubs». Aquest dimecres es va celebrar un Consell Municipal de l'Esport Extraordinari per explicar amb detall el nou Mapa i el Pla a totes les entitats esportives de la vila.

Últimes places per al Campus d'estiu de la FEC Vall del Ter



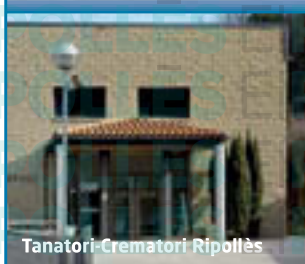
FEC VALL DEL TER

RIPOLLÈS | REDACCIÓ

Els nens i nenes tenen ganes d'estiu i d'activitats. Per això, aquest dimecres, la FEC Vall del Ter ja va obrir les últimes 25 places per participar al Campus Multiesport d'aquest estiu, després de confirmar-se ja la inscripció de 65 joves a l'edició d'enguany. Aquesta tindrà lloc del 19 al 30 de juliol per a infants nascuts entre els 2007 i el 2016, en tres modalitats esportives: patinatge artístic, bàsquet i futbol.

Servei de notes de condol

ÀLTIMA
97 270 27 21



Tanatori-Crematori Ripollès

mivoluntad

Contracti, en vida, el seu propi servei funerari.

Tanatori-Crematori Ripollès

900 230 238
www.altima-sfi.com

ÀLTIMA



SALUT

Clínica Dental
Dr. F. LLAGOSTERA
**IMPLANTS
ORTODONCIA
PRÒTESIS**
Tel. **972 70 33 91**
C. Progrés, 41 · 17500 Ripoll

DR. JOAN TELL
OFTALMÒLEG
NOVA CONSULTA
C. del Prat, 2 baixos de Ripoll.

DERMAP Centre DERMATOLÒGIC del Pirineu
Dr. Carles González-Cruz
**629 594 340
972 703 037**
Progrés, 44 baixos A · Ripoll

972 70 21 12
publicitat@corisa.cat
Colònia Santa Maria
Ctra. C-17 km 91,5
17500 Ripoll

NOU HORARI
Visites dimarts i dissabte
a les 10.15 h.
Només els dies de visita
972 440 450
C. Prat, 2 baixos · Ripoll
667 665 800

ESPECIALISTA EN TRACTAMENT DEL DOLOR
Dr. J.M. de Ferrer
PRIVATS I MÚTUES
Aliança, Adeslas, Mútua General de Catalunya, Caser, Wintherthur...
Clínica Sant Josep · Vic
carrer Sant Segimon, 3 **Tel. 669 406 411 | 629 082 101**



SERVEIS

assessoria d'empreses
ribas · àlvarez
Passeig Sant Joan, 9 · 17500 Ripoll
Tel. 972 70 01 01 · a/e: acoma@ribasalvarez.cat

CAPARRÓS assessors
AUTÒNOMS
EMPRESSES particulars
PIMES
FISCAL COMUNITATS
laboral DE PROPIETARIS
ASSESSORIA
LOPD/EMPRENEDORS
HERÈNCIES comptable
testaments INTERMEDIACIÓ AHS
SERVEIS LES ADMINISTRACIONS
JURÍDICS impostos
ECONOMIA DOMÈSTICA
ASSEGURANCES
prevencions
T. 972 73 00 18
ascaparrós@scaparrós.com

EXPO MUDANCES
VIC, S.L.
ESPECIALISTES
EN MUNTATGE I
DESMUNTATGE
DE MOBLES
SERVEI DE
GUARDAMOBLES
C. Canigó, 83 4t 3a · Vic · T. 619 357 973 · 675 921 376

ANUNCIA'T
A LA GUIA DE MEDICINA
tel. **972 70 21 12**
e-mail: publicitat@corisa.cat

C'd'a
JOAN ORTIZ
Joan Ortiz Àvila
CORREDOR D'ASSEGURANCES
DGPFA F-172GC
Col·legiat núm. 72866
C. Berenguer, 11, bxs · Ripoll
T/F: 972 70 02 31 · joan@ortizcorredor.com

EL MANETES del Ripollès
Luis Lozano
· Pintor
· Llaurer
· Electricitat
· Serveis manetes
· Perstones
· Manteniment
comunitats - empreses
CAMPDEVÀNOL
616 232 754
646 447 370
luiselmanetes@gmail.com

mudances i muntatges
empreses i particulars
938 123 218
679 896 213
ecomuda.com
ecomuda

CAROL BRUGUERA
COLOR REVOLUTION
Aquest any, el color te'l regalem nosaltres.
Entre gener i març, les coloracions i els serveis relacionats et sortiran gratis!
Ripoll / Pl. Nova, 3 / 972 714 038
Olot / C. Sant Ferriol, 12 / 972 112 847
www.carolbruguera.com

Planifiquem, organitzem i conduïm persones a viure experiències
GRE EXPERIENCE
· Sortides guiades
· Activitats en família
· Packs complets
· Formació i cursos
· Amants de la bona vida
Des del color
El Ripollès
greexperience.cat
695820788 Sant Joan de les Abadesses

NEIDA
Neteja · Aigua · Tecnologia
Tel. 630 96 42 84
93 857 03 74
contacte@neida.cat
DESEMBUSSOS, NETEGES I TRANSPORT D'AIGUA
Contacte: **TOT CARAVANES RIPOLLÈS S.L.**
606 852 599
contacte@totcaravanesripolles.cat
www.totcaravanesripolles.cat
· Pàrquing interior
· Pàrquing exterior

VIDA SOCIAL

Felicitats!

La Rosa i en Juli celebren el 65è aniversari de casament, es van casar el 12 d'abril del 1956. Per molts anys!



Costella de porc estofada

RIPOLLÈS | REDACCIÓ

Avui us proposem un estofat fàcil de fer. Farem una costella de porc estofada amb verdures.

Comencem tallant la tira de costella de porc seguint els ossos. Si les costelles resultants són molt grans, també les podem partir per la meitat.

Tot seguit salem i afegim pebre als trossos de costella. Posem al foc una cassola amb un bon raig d'oli d'oliva. Quan l'oli sigui calent hi tirem la costella de porc i deixem que es vagi fregint, l'anem girant de tant en tant i quan gairebé sigui cuita hi afegim els grans d'all sencers i pelats.



Mentre es va fregint la costella, preparem les verdures, pelem i tallem l'albergínia a daus petits; fem el mateix amb el carabassó i la ceba. Afegim les verdures a la cassola i ho barregem bé. Cobrim els ingredients amb brou o aigua i rectificuem de sal. Tapem la cassola i deixem

coure entre mitja hora i tres quarts d'hora, fins que les verdures s'hagin desfet i la salsa s'hagi espessegit.

Servim les costelles amb la salsa i decorem el plat amb uns tomacons partits per la meitat i unes fulles de julivert per donar color al plat. Bon profit!

INGREDIENTS

- 1 tira de costella de porc
- 1 carabassó
- 1 albergínia
- 1 ceba
- 5 grans d'all
- Oli d'oliva
- Sal
- Pebre negre
- Brou de carn o aigua

frankfurt
PK2

TAPES
ENTREPANS
PLATS D'AUTOR

MARISCADES I ARROSOS
PER ENCÀRREC

C/ Mossèn Masdeu, 8
Sant Joan de les Abadesses
620 699 134

Frankfurtpk2

ELS BILLARS

ENTREPANS FREDS I CALENTS
BILLARS DE CARAMBOLES
TENIM TERRASSA
OBRIM CADA DIA

Al costat del camp de futbol
Ctra. de Barcelona, 43 - Ripoll
972 701 429 - 626 579 951

El Moli

BRASERIA - GRILL

Pl. Sant Eudald, 4 - Ripoll
Tel. 972 70 32 06
www.elmoli.cat

AQUESTA SETMANA RECOMANEM...

20
anys
La Taverneta

Pl. Sant Eudald, 4 - 17500 RIPOLL

Tel. 972 70 32 80

la.taverneta@gmail.com

ANUNCIA'T A L'ESPAI
GASTRONÒMIC
D'ELRIPOLLÈS

la guia gastronòmica
més gustosa

tel. **972 70 21 12**

ANUNCIA'T A L'ESPAI
GASTRONÒMIC
D'ELRIPOLLÈS

la guia gastronòmica
més gustosa

tel. **972 70 21 12**

ANUNCIA'T A L'ESPAI GASTRONÒMIC
D'ELRIPOLLÈS

la guia gastronòmica
més gustosa

tel. **972 70 21 12**



**ANUNCIA'T A L'ESPAI
GASTRONÒMIC
D'EL RIPOLLÈS**

la guia gastronòmica
més gustosa

tel. **972 70 21 12**



AQUESTA SETMANA RECOMANEM...



**SNACK
RAMON**

*Els teus amics de sempre
des de 1969*

**ESMORZARS DE FORQUILLA • MENÚ DIARI 11€
LES NOSTRES TAPES DE SEMPRE**

**ESPECIALITAT EN XAI, LLANGONISSETA
I VEDELLA DEL RIPOLLÈS, COMBINATS DE PEIX**

Pl. Tomàs Raguer, 3 - Bisbe Morgades, s/n - Tel. 972 70 00 19 - Ripoll



Forn de Pa
Can Mike
Pa artesà

C/ Beat Miró, 1
T. 972 720 371 • 646 843 598
Sant Joan de les Abadesses



El Serradet

Culina catalana de pagès - servei de botiga

*Especialitat en esmorzars de forquilla,
carns i embotits d'elaboració pròpia.
Diumenge tancat.*

Ctra. Berga, s/n | Sureda - elserradet.gubcat.cat
T 93 855 03 27


**ANUNCIA'T A L'ESPAI
GASTRONÒMIC D'EL RIPOLLÈS**

la guia gastronòmica més gustosa

tel. **972 70 21 12**



CASA FUNDADA AL 1878



**Junyent
RIPOLL**

St. Pere, 14 • 972 70 07 66
Rocafiguera, 1 • 972 70 19 50
Ctra. Barcelona, 66 • 972 70 01 25

DOLCERIA JUNYENT, S.L.
dolceriajunyent@elripolles.com
Ripoll



**RESTAURANT DE
TAPES**

Obrim de dilluns a
diumenge a les 18h
Tapes per emportar

C. Sant Pere, 15 • Ripoll
Tel. 972 70 33 80

TESTAMATTA
PIZZERIA TRATTORIA
L'AUTÈNTIC SABOR ITALIA
UNA NOVA EXPERIÈNCIA T'ESPERA
Menú migdia de dimarts a dissabte
Pizzes per emportar



T. 972 70 20 30 | info@testamatta.cat
Plaça Arsenel Clavé, 11 - 17500 Ripoll (Girona)
www.testamatta.cat



**Hamburgueses
i frankfurts casolans**

- Frankfurt de 1/2 metre i de pam i quart
- Tapes Variades
- Tenim terrassa
- Futbol i motos

Pl. de la Dansa Campdevànol
629 806 949 972 71 27 75

**restaurant
LA PERLA**
cuina casolana



**Menú diari i
Cap de setmana**

Pl. Gran, 4 • Ripoll • restperla@hotmail.com
972 70 00 01 • 649 24 02 17



Eudald Viñas i Ballesteros (26)
Estudiant de Màster de Direcció d'Empreses a la UOC i resident a Austràlia

Eudald Viñas, un ripollès que viu la seva aventura personal a Austràlia

S'està formant en aquest país en Màster de direcció d'empreses

La pandèmia a Austràlia s'està superant i les mesures no són tan estrictes com a Catalunya

RIPOLL | FRANCESC RUBIÓ

Com es viu la situació de pandèmia a Austràlia?

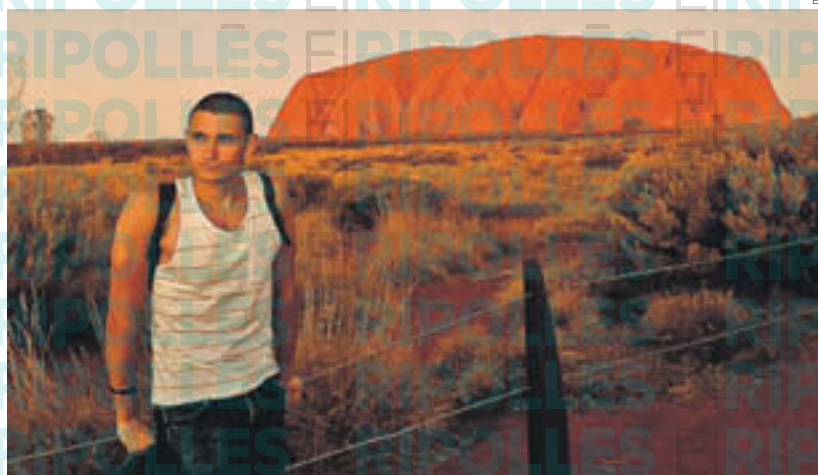
El dia que vaig marxar de Ripoll, ningú hagués imaginat mai que al cap d'un mes i mig arribaria una pandèmia mundial. És una situació que no desitjo a ningú, i encara menys estant lluny de la família i els amics. No obstant, per sort, les coses aquí estan una mica més controlades i no hi ha unes restriccions tan severes com les de Catalunya, motiu pel qual (entre d'altres) encara soc aquí.

Consideres que a Austràlia està millor i s'està fent més bé que a Catalunya?

No conec amb detall totes les mesures que s'han pres a Catalunya, però sí que estic al cas d'algunes d'elles com la mascareta, el toc de queda, les limitacions horàries d'alguns negocis o els confinaments municipals i comarcals que s'estan patint. Com ja he dit anteriorment, les restriccions aquí no són tan severes, però la sanció en cas d'incompliment pot ser molt elevada. Utilitzen mètodes d'enregistrament a través d'aplicacions i codis QR, abans d'entrar a restaurants i alguns espais públics, per saber si has estat en proximitat amb un possible cas de Coronavirus i, si fos el cas, fer-t'ho saber perquè et posis immediatament en quarantena. És la seva manera de rastrejar, controlar i parar la propagació del virus, mentre permeten certa "normalitat" a la població.

A pesar de tot això, cal tenir en compte que Austràlia és un país molt gran, pràcticament com tot Europa, amb una població petita i amb els nuclis urbans ben

Eudald Viñas Ballesteros, en complir els 25 anys, va optar per fer un canvi de vida i va decidir anar a Austràlia a estudiar. D'un projecte d'estar-hi 4 mesos ja ha passat a gairebé un any i mig i no descarta quedar-s'hi més temps. Els estudis els va fer a l'Escola Vedruna de Ripoll en ESO i Batxillerat. Posteriorment es va graduar en ADE i Dret a la UAB per continuar cursant el Màster en Direcció d'Empreses per la UOC. Com a aficions li agrada llegir i anar amb moto.



Eudald Viñas en un dels paratges d'Uluru, un dels espais més emblemàtics d'Austràlia

separats l'un de l'altre. Van tancar totalment les fronteres amb l'exterior i només deixen entrar residents i australians. A tots aquells que arriben, els obliguen a fer quarantena obligatòria en hotels designats pel govern. El mateix succeeix entre els Estats d'Austràlia, segons com procedeix la situació a cada un d'ells, tanquen fronteres o les obren. Al principi era el mateix govern qui assumia el cost dels hotels i, fins i tot, va donar ajudes a empreses i ciutadans (anomenades jobkeeper i jobseeker).

A on resideix actualment l'Eudald Viñas i a què es dedica professionalment?

D'ençà que vaig arribar estic vivint a Brisbane, capital de l'Estat de Queensland, a la costa est australiana. Vaig escollir aquesta ubicació perquè és una de les grans ciutats més econòmiques d'Austràlia i pel seu clima subtropical.

Pel que fa a la feina: volia viure una experiència totalment diferent, per tant, tenia clar que necessitava una feina flexible i que no hagués d'estar compromès a un horari fix. Estic treballant com a repartidor de menjar a domicili a través de diferents plataformes. Aquí, normalment, els treballs et permeten cobrir les despeses bàsiques i, si vols, fins i tot estalviar.

riència totalment diferent, per tant, tenia clar que necessitava una feina flexible i que no hagués d'estar compromès a un horari fix. Estic treballant com a repartidor de menjar a domicili a través de diferents plataformes. Aquí, normalment, els treballs et permeten cobrir les despeses bàsiques i, si vols, fins i tot estalviar.

Com va anar que un ripollès decidís traslladar-se a Austràlia a viure?

Si et dic la veritat, inicialment, jo venia a estudiar anglès per 3-4 mesos. Sempre havia estat la meua "assignatura pendent" i sabia que necessitava conviure amb ell per avançar una mica. Alhora també em servia com a excusa per viatjar i viure una experiència totalment diferent als antípodes. Actualment ja fa més d'un any que sóc aquí. M'agrada aquest país, per seguir estudiant i, en bona part, a causa de la situació de Covid-19 a Catalunya.

Manté contactes permanents amb la nostra comarca?

Sí, per descomptat. Sempre estic en contacte amb la família i els amics. Em posen al dia de com està la situació allà i els hi explico com es viu tot això des de l'altra punta del món.

Com orienta el seu futur l'Eudald Viñas?

De moment esperaré a finalitzar els meus estudis aquí. I, com he fet fins ara, decidiré "sobre la marxa" i en funció de com estigui la situació a Catalunya, si renovar visat altra vegada o no. La veritat, tot aquest temps m'he vist "forçat" a renovar, en bona part, degut a la situació de Covid-19, ja que, al cap i a la fi, aquí no estem del tot malament. De totes maneres, ara per ara, la meua intenció és seguir cursant el Màster en Direcció d'Empreses i tornar a Ripoll.

Quines aficions té i com les practica?

A vegades no sempre es poden mantenir els teus hobbies, però no ha estat un problema per trobar-ne d'altres. Intento viatjar i descobrir tants racons d'Austràlia com puc (sempre que les restriccions per la Covid-19 ens deixen). Austràlia posa moltes facilitats a tots aquells que s'animen a fer un "road trip" amb furgoneta. És una manera diferent de viatjar, molts quilòmetres, però té la seva part divertida. És un país totalment diferent del que coneixem o del que estem acostumats a veure. Un país curiós de veure i visitar. Un país que et permet escollir entre desert, selva o platges paradisíaques.

Tant els paisatges com la seva fauna són impressionants i desconeguts. Sempre he dit que cadascú ve a viure aquí la seva pròpia aventura, però sens dubte, una experiència molt enriquidora.

COMARCA INFORMATIU

De dilluns a divendres
14 h · 20 h · 22 h · 1 h

AVANÇ INFORMATIU

De dilluns a divendres
12 h · 16 h

COMARCA INFORMATIU
CAP DE SETMANA

Dissabte i diumenge
8.30 h · 14 h



COMARCA INFORMATIU

